



Cenník za distribúciu elektriny

pre užívateľov distribučnej sústavy platný od 1. 1. 2014 do 31. 12. 2014

www.zsdis.sk



**ZÁPADOSLOVENSKÁ
DISTRIBUČNÁ**



Tento cenník bol vypracovaný v zmysle rozhodnutia Úradu pre reguláciu sieťových odvetví č. 0013/2014/E vydaného 18. 11. 2013.
Rozhodnutie je zverejnené aj na webovom sídle www.zsdis.sk.

Obsah

A. Tarify za prístup do distribučnej sústavy a distribúciu elektriny pre užívateľov distribučnej sústavy s výnimkou užívateľov distribučnej sústavy v domácnostiach	4
I. Všeobecné podmienky	4
Maximálna rezervovaná kapacita	5
Rezervovaná kapacita	5
Dojednávanie RK	6
Zmena RK	6
Fakturácia	7
Prekročenie MRK a RK	8
Sezónny odber X2-S	9
Skúšobná prevádzka	9
Dopravné prostriedky napájané z vlastnej elektrickej sústavy	10
Distribúcia elektriny meraná na sekundárnej strane transformátora	11
Výrobca elektriny	12
II. Sadzby pre odberné miesta pripojené na VVN a VN	16
III. Sadzba pre odberné miesta pripojené na NN s výnimkou užívateľov sústavy v domácnostiach	18
IV. Ostatné tarify za použitie distribučnej sústavy prevádzkovateľa distribučnej sústavy	21
V. Tarifné prirážky za jalovú spotrebu	21
Meranie pre hodnotenie účinníka	21
Vyhodnotenie účinníka	21
Spôsob výpočtu tarifných prirážok	21
VI. Tabuľky	23
Výkony statických kondenzátorov	23
Transformačné straty jalové (induktívne)	24
Tarifné prirážky	24
VII. Ostatné tarify fakturované prevádzkovateľom distribučnej sústavy	26
B. Tarify za prístup do distribučnej sústavy a distribúciu elektriny pre užívateľov sústavy v domácnostiach	27
I. Všeobecné podmienky	27
II. Sadzby a podmienky pre odberné miesta pripojené na NN pre odberateľov elektriny v domácnostiach	29
III. Ostatné tarify fakturované prevádzkovateľom distribučnej sústavy	31

A. Tarify za prístup do distribučnej sústavy a distribúciu elektriny pre užívateľov distribučnej sústavy s výnimkou užívateľov distribučnej sústavy v domácnostiach

I. Všeobecné podmienky

- a) Tarify platia za prístup do distribučnej sústavy a distribúciu elektriny (ďalej len „tarify“) podľa vyhlášky Úradu pre reguláciu sieťových odvetví č. 221/2013 Z. z., ktorou sa ustanovuje cenová regulácia v elektroenergetike pre užívateľov distribučnej sústavy s výnimkou užívateľov distribučnej sústavy v domácnostiach (ďalej len „užívateľa sústavy“), ktorých odberné elektrické zariadenia alebo elektroenergetické zariadenia sú na príslušnej napäťovej úrovni pripojené do distribučnej sústavy prevádzkovateľa distribučnej sústavy Západoslovenská distribučná, a.s., Čulenova 6, 816 47 Bratislava, IČO 36 361 518 (ďalej len „prevádzkovateľ distribučnej sústavy“). Súčasťou týchto taríf sú aj ceny za prístup do prenosovej sústavy, prenos elektriny a straty elektriny pri prenose elektriny.
- b) Tarify sú kalkulované pri základnom zabezpečení pripojenia užívateľa sústavy do distribučnej sústavy prevádzkovateľa distribučnej sústavy štandardným pripojením. Za štandardné pripojenie užívateľa sústavy sa považuje pripojenie jedným napájacím vedením v zmysle technických podmienok prevádzkovateľa distribučnej sústavy. Pri pripojení užívateľa sústavy s osobitnými nárokmi na spôsob zabezpečenia distribúcie elektriny, napríklad cez ďalšie napájacie vedenia (ďalej len „nadštandardná distribúcia“) sa tarifa za prístup do distribučnej sústavy a distribúciu elektriny určí podľa časti A., článku II., písmeno b) tohto rozhodnutia. Za nadštandardnú distribúciu sa nepovažuje pripojenie užívateľa sústavy k distribučnej sústave prevádzkovateľa distribučnej sústavy zaslučkovaním.
- c) Sadzby sa uplatňujú pre každé odberné miesto osobitne podľa napäťovej úrovne, na ktorú je odberné elektrické zariadenie alebo elektroenergetické zariadenie užívateľa sústavy pripojené.
- d) Doba platnosti sadzby je 12 kalendárnych mesiacov. Zmenu sadzby je možné vykonať najskôr po uplynutí doby jej platnosti. Užívateľ sústavy je oprávnený požiadať o zmenu sadzby, pričom žiadosť musí byť podaná najneskôr 30 kalendárnych dní pred uplynutím doby platnosti sadzby. Ak užívateľ sústavy najneskôr 30 kalendárnych dní pred uplynutím doby

platnosti sadzby nepožiada o jej zmenu, sadzba platí ďalších 12 kalendárnych mesiacov.

e) Maximálna rezervovaná kapacita

1. Maximálna rezervovaná kapacita (ďalej len „MRK“) na napäťovej úrovni veľmi vysokého napätia (ďalej len „VVN“) a vysokého napätia (ďalej len „VN“) je maximálna hodnota výkonu, ktorý je technicky možné odobrať z distribučnej sústavy - stredná hodnota štvrt hodinového činného výkonu dojednaná v zmluve o pripojení do sústavy a určená v pripojovacích podmienkach pre jedno odberné miesto.
2. MRK na napäťovej úrovni nízkeho napätia (ďalej len „NN“) je stanovená ampérickou hodnotou ističa pred elektromerom alebo prepočítaná kilowattová hodnota MRK na prúd v ampéroch dojednaná v zmluve o pripojení a určená v pripojovacích podmienkach pre jedno odberné miesto.
3. Ak užívateľ sústavy nemá uzatvorenú zmluvu o pripojení do sústavy s prevádzkovateľom distribučnej sústavy pre odberné miesto, za MRK pripojenia sa považuje najvyššia nameraná hodnota príkonu za obdobie posledných dvoch rokov. MRK sa určuje osobitne pre každé odberné miesto. Za takto určenú MRK existujúcich užívateľov sústavy sa cena za pripojenie alebo náklady za pripojenie nefakturujú.
4. MRK pri výrobe je maximálna hodnota výkonu, ktorá zodpovedá celkovému inštalovanému elektrickému výkonu zariadenia na výrobu elektriny. Za MRK pripojenia existujúcich výrobcov elektriny, ktorí nemajú zmluvu o pripojení do distribučnej sústavy s prevádzkovateľom distribučnej sústavy uzatvorenú, sa považuje inštalovaný činný elektrický výkon existujúceho elektroenergetického zariadenia slúžiaceho na výrobu elektriny. Za takto určenú MRK existujúcich užívateľov sústavy sa cena za pripojenie alebo náklady za pripojenie nefakturujú.

f) Rezervovaná kapacita

1. Rezervovaná kapacita (ďalej len „RK“) na napäťovej úrovni VVN a VN je dojednaná stredná hodnota štvrt hodinového činného výkonu, ktorý zabezpečuje pre užívateľa sústavy prevádzkovateľ distribučnej sústavy na základe platnej zmluvy o prístupe do distribučnej sústavy a distribúcií elektriny, alebo zmluvy o združenej dodávke alebo rámcovej distribučnej zmluvy.
2. RK na napäťovej úrovni NN je MRK podľa časti A., článku I., písmeno e), bod 2. tohto rozhodnutia.

g) Dojednávanie RK

1. RK na napäťovej úrovni VVN, VN sa dojednáva nasledovne:
 - 1.1 mesačná na jeden kalendárny mesiac,
 - 1.2 trojmesačná na tri po sebe nasledujúce kalendárne mesiace na rovnakú hodnotu,
 - 1.3 dvanásťmesačná na dvanásť po sebe nasledujúcich kalendárnych mesiacov na rovnakú hodnotu.

Hodnota RK nemôže prekročiť hodnotu MRK. Minimálnou hodnotou RK je 20 % hodnoty MRK, okrem odberného miesta so sezónnym odberom elektriny. Minimálnou hodnotou RK odberného miesta so sezónnym odberom elektriny je 5 % hodnoty MRK.
2. Pre odberné miesta na napäťovej úrovni NN vybavené určeným meradlom s meraním štvrt hodinového činného výkonu s mesačným odpočtom môže byť RK zmluvne dojednaná a môže byť nižšia, ako je hodnota kapacity zodpovedajúca ampérickej hodnote hlavného ističa. Minimálnou hodnotou RK [A] je 20 % hodnoty MRK. RK sa dojednáva na dvanásť po sebe nasledujúcich kalendárnych mesiacov na rovnakú hodnotu.
3. Dojednaná hodnota a doba trvania RK platí opätovne na príslušné nasledujúce obdobie, ak užívateľ sústavy nepožiadá o ich zmenu. Mesačná RK platí ďalší mesiac, trojmesačná RK platí ďalšie tri mesiace, dvanásťmesačná RK platí ďalších dvanásť mesiacov.

h) Zmena RK

1. O zmenu RK na nasledujúce obdobie môže užívateľ sústavy požiadať najneskôr do posledného kalendárneho dňa daného mesiaca obdobia, na ktoré je kapacita dojednaná. Požiadavka na zmenu musí byť v súlade s týmto cenovým rozhodnutím, inak je prevádzkovateľ distribučnej sústavy oprávnený takúto žiadosť zamietnuť.
2. **Zmena RK pre VVN a VN**

Hodnotu RK je možné meniť pri zmene typu RK alebo po uplynutí doby, na ktorú bola RK dojednaná.

O zmenu typu RK môže užívateľ sústavy, ktorý má uzavretú rámcovú distribučnú zmluvu, príp. zmluvu o prístupe do distribučnej sústavy a distribúcie elektriny, požiadať prevádzkovateľa distribučnej sústavy pri zmene z:

 - 2.1 dvanásťmesačnej RK na trojmesačnú RK alebo mesačnú RK po uplynutí troch mesiacov, odkedy bola dvanásťmesačná RK uplatňovaná,

- 2.2 trojmesačnej RK na mesačnú RK alebo dvanásťmesačnú RK vždy až po uplynutí troch mesiacov, odkedy bola trojmesačná RK uplatňovaná; zmena na dvanásťmesačnú RK je možná jedenkrát počas kalendárneho roka,
- 2.3 mesačnej RK na trojmesačnú RK alebo dvanásťmesačnú RK po uplynutí jedného mesiaca, odkedy bola mesačná RK uplatňovaná; zmena na dvanásťmesačnú RK je možná jedenkrát počas kalendárneho roka.
- 3. Zmena RK pre NN**
- 3.1 Užívateľ sústavy na napäťovej úrovni NN môže požiadať o zníženie RK po uplynutí 12 mesiacov od poslednej zmeny RK.
- 3.2 Pri žiadosti užívateľa sústavy o zníženie RK alebo zvýšenie hodnoty RK do výšky MRK pre odberné miesta vybavené určeným meradlom s meraním štvrt hodinového činného výkonu s mesačným odpočtom sa predloženie revíznej správy nevyžaduje.
- 3.3 Pri žiadosti užívateľa sústavy o zníženie hodnoty RK pre odberné miesta nevybavené určeným meradlom s meraním štvrt hodinového činného výkonu sa užívateľom sústavy preukazuje zníženie menovitej hodnoty ističa predložením revíznej správy o výmene ističa.
- 3.4 Ak o zníženie MRK požiadal užívateľ sústavy pripojený do sústavy po 31. decembri 2004, po predložení žiadosti o opätovné pridelenie pôvodnej MRK do dvoch rokov od zníženia hodnoty MRK na žiadosť užívateľa sústavy sa mu pri pridelení tejto kapacity neuplatňuje cena za pripojenie.
- 3.5 Pri zvýšení MRK užívateľ sústavy podáva žiadosť o pripojenie zariadenia do distribučnej sústavy.

i) Fakturácia

1. Prevádzkovateľ distribučnej sústavy vystavuje vyúčtovacie faktúry za prístup do distribučnej sústavy a distribúciu elektriny na základe odpočtu určeného meradla. Odpočet určeného meradla zabezpečí prevádzkovateľ distribučnej sústavy na konci fakturačného obdobia. Prevádzkovateľ distribučnej sústavy vykonáva odpočet určeného meradla na odbernom mieste užívateľa sústavy na napäťovej úrovni VVN, VN a NN s meraním typu A alebo meraním typu B mesačne, na napäťovej úrovni NN s meraním typu C každoročne k 31. decembru, najneskôr do 30 dní po skončení roka.

Tarify sa fakturujú mesačne na napäťovej úrovni VVN a VN. Na napäťovej úrovni NN sa tarify fakturujú ročne. Ak je odberné miesto na napäťovej úrovni NN vybavené určeným meradlom s meraním typu A alebo meraním typu B, tarify sa fakturujú mesačne.

2. Pri zmene tarify (sadzby) na začiatku alebo v priebehu regulačného roka, sa nová tarifa (sadzba) uplatňuje od účinnosti takejto zmeny, pričom spotrebu elektriny na odbernom mieste ku dňu účinnosti zmeny tarify (sadzby) prevádzkovateľ distribučnej sústavy určí vykonaním odpočtu určeného meradla alebo iným spôsobom stanoveným v prevádzkovom poriadku prevádzkovateľa distribučnej sústavy.
3. RK je fakturovaná za príslušné fakturačné obdobie, pričom pre neucelené časti kalendárnych mesiacov sa fakturuje pomerná časť príslušného fakturačného obdobia.
4. RK zariadenia na výrobu elektriny určená podľa časti A., článku I., písmeno q) tohto rozhodnutia, sa fakturuje výrobcovi elektriny, resp. prevádzkovateľovi miestnej distribučnej sústavy mesačne. Prevádzkovateľ distribučnej sústavy sa môže dohodnúť s výrobcom elektriny vyrábajúcim elektrinu v zariadení na výrobu elektriny s inštalovaným výkonom do 10 kW na ročnej fakturácii RK zariadenia na výrobu elektriny.

j) **Prekročenie MRK a RK**

1. Ak nameraná stredná hodnota štvrt hodinového činného výkonu prekročí hodnotu RK alebo hodnotu MRK, uplatnia sa prevádzkovateľom distribučnej sústavy tarify za nedodržanie zmluvných hodnôt podľa časti A., článku IV. tohto rozhodnutia.
2. Prekročenie RK sa pri sadzbe X2-S nefakturuje.
3. Prekročenie RK sa pri skúšobnej prevádzke nefakturuje.
4. Prekročenie MRK sa pri sadzbe X2-S fakturuje.
5. Prekročenie MRK sa pri skúšobnej prevádzke fakturuje.
6. Prekročenie RK a MRK sa na napäťovej úrovni NN s meraním typu A alebo meraním typu B fakturuje.
7. V prípade prekročenia RK a MRK nezavinením užívateľa sústavy (pri mimoriadnych situáciách ako povodne, havárie, poruchy, resp. havárie z dôvodu vyššej moci a pod.) je možné na základe žiadosti užívateľa sústavy a odsúhlasenia zo strany prevádzkovateľa distribučnej sústavy vrátenie poplatku za prekročenie RK a MRK, pričom užívateľovi sústavy bude fakturovaný skutočne nameraný výkon v tarife mesačnej RK.

k) Sezónny odber X2-S

1. Za sezónny odber X2-S sa považuje odber elektriny z distribučnej sústavy na napäťovej úrovni VN s meraním typu A alebo typu B trvajúci najmenej jeden mesiac v kalendárnom roku v odbernom mieste, v ktorom množstvo elektriny odobratej v siedmych mesiacoch s najvyššou spotrebou elektriny v sadzbe X2-S tvorí najmenej 90% množstva elektriny odobratej za príslušný kalendárny rok.
2. Po ukončení kalendárneho roka prevádzkovateľ distribučnej sústavy vyhodnotí splnenie podmienok sezónneho odberu za uplynulý kalendárny rok. Ak odberné miesto užívateľa sústavy nesplní podmienky pridelenia sezónneho odberu, neprihliada sa na tarifu sezónneho odberu a odber elektriny a nameraný výkon (minimálne však 5% hodnoty MRK) sa prepočíta podľa tarify za prácu a tarify za výkon pri mesačnej RK v sadzbe X2. Zistený rozdiel v platbe v dôsledku nesplnenia podmienok pridelenia sadzby sezónneho odberu uhradí užívateľ sústavy prevádzkovateľovi distribučnej sústavy.

l) Skúšobná prevádzka

1. V odôvodnených prípadoch (napríklad z dôvodu inštalácie a nábehu nových technológií, nových výrobných procesov, rekonštrukcie odberných elektrických zariadení alebo elektroenergetických zariadení) je prevádzkovateľ distribučnej sústavy oprávnený povoliť užívateľovi sústavy prístup do distribučnej sústavy a distribúciu elektriny v režime skúšobnej prevádzky (ďalej len „skúšobná prevádzka“).
2. Užívateľ sústavy je povinný požiadať prevádzkovateľa distribučnej sústavy o povolenie skúšobnej prevádzky najneskôr do 20. kalendárneho dňa kalendárneho mesiaca predchádzajúceho kalendárnemu mesiacu, od ktorého užívateľ sústavy žiada o skúšobnú prevádzku. Spolu so žiadosťou je užívateľ sústavy povinný doručiť prevádzkovateľovi distribučnej sústavy dôkazy preukazujúce dôvodnosť žiadosti.
3. Skúšobná prevádzka je možná v prípade pripojenia odberného elektrického zariadenia alebo elektroenergetického zariadenia užívateľa sústavy do distribučnej sústavy na napäťovej úrovni VVN, VN, a na napäťovej úrovni NN, ak je odberné miesto užívateľa sústavy vybavené určeným meradlom s meraním typu A alebo typu B. Skúšobná prevádzka nie je možná v prípade nadštandardnej distribúcie.
4. Ak je žiadosť užívateľa sústavy dôvodná, prevádzkovateľ distribučnej sústavy užívateľovi sústavy skúšobnú prevádzku povolí, inak žiadosť užívateľa sústavy zamietne.

5. Prevádzkovateľ distribučnej sústavy povolí skúšobnú prevádzku najdlhšie na obdobie troch po sebe nasledujúcich kalendárnych mesiacov. V odôvodnených prípadoch môže prevádzkovateľ distribučnej sústavy skúšobnú prevádzku predĺžiť o jeden kalendárny mesiac, a to aj opakovane.
6. Počas skúšobnej prevádzky je užívateľ sústavy povinný uhrádzať prevádzkovateľovi distribučnej sústavy zložku tarify za výkon (v prípade pripojenia odberného elektrického zariadenia alebo elektroenergetického zariadenia užívateľa sústavy do distribučnej sústavy na napäťovej úrovni VVN, VN vo výške zložky tarify za výkon pre mesačnú RK), pričom hodnota RK je skutočne nameraná najvyššia hodnota výkonu v danom mesiaci, minimálne však vo výške 20% hodnoty MRK a považuje sa za fakturačnú hodnotu RK. Mesačná hodnota fakturovanej RK počas trvania skúšobnej prevádzky musí byť minimálne na úrovni fakturovanej hodnoty RK v predchádzajúcom mesiaci.
7. Hodnota a doba trvania RK platná pred povolením skúšobnej prevádzky platí opätovne na príslušné obdobie nasledujúce po skončení skúšobnej prevádzky, ak užívateľ sústavy nepožiadá o ich zmenu. Mesačná RK platí ďalší mesiac, trojmesačná RK platí ďalšie tri mesiace, dvanásťmesačná RK platí ďalších dvanásť mesiacov.

m) Dopravné prostriedky napájané z vlastnej elektrickej sústavy

1. Užívateľovi sústavy, ktorý je prevádzkovateľom distribučnej sústavy na vymedzenom území, ktorý má na jednej z napäťových úrovní VVN alebo VN jedného prevádzkovateľa distribučnej sústavy pripojených viac odberných miest s priebehovým meraním typu A alebo meraním typu B, ich odber elektriny je prepojený vlastnou elektrickou sústavou a ktorými sú napájané dopravné prostriedky elektrickej trakcie, sa určí prevádzkovateľom distribučnej sústavy, na základe žiadosti užívateľa sústavy s uvedením EIC kódov odberných miest, RK na účely vyhodnotenia a stanovenia cien za RK pre každú napäťovú úroveň osobitne zo súčtov maximálnych výkonov nameraných v odberných miestach v čase, keď je tento súčet v danom mesiaci najvyšší.
2. RK sa za odberné miesta podľa časti A., článku I., písmeno m), bod 1. tohto rozhodnutia neobjednáva u prevádzkovateľa distribučnej sústavy. Prekročenie RK sa za odberné miesta podľa časti A., článku I., písmeno m), bod 1. tohto rozhodnutia nevyhodnocuje a nefakturuje. Prekročenie

MRK sa za odberné miesta podľa časti A., článku I., písmeno m), bod 1. tohto rozhodnutia vyhodnocuje a fakturuje samostatne za každé odberné miesto osobitne. Nedodržanie predpísaných hodnôt účinníka a dodávky jalovej elektriny do distribučnej sústavy sa za odberné miesta podľa časti A., článku I., písmeno m), bod 1. tohto rozhodnutia vyhodnocuje a fakturuje samostatne za každé odberné miesto osobitne.

3. Odberné miesta podľa časti A článku I. písm. m) bod 1. tohto rozhodnutia sa za každú napäťovú úroveň osobitne zaradia iba do jednej bilančnej skupiny.
4. Prevádzkovateľom distribučnej sústavy za odberné miesta, ktoré spĺňajú podmienky podľa časti A., článku I., písmeno m), bod 1. tohto rozhodnutia, sa fakturuje mesačne pre každú napäťovú úroveň osobitne tarifa dvanásťmesačnej RK za maximálnu hodnotu súčtu stredných hodnôt štvrt hodinových činných výkonov za odberné miesta, ktoré spĺňajú podmienky podľa časti A., článku I., písmeno m), bod 1. tohto rozhodnutia, za príslušný kalendárny mesiac.
5. Ak maximálna hodnota súčtu stredných hodnôt štvrt hodinových činných výkonov za všetky odberné miesta, ktoré spĺňajú podmienky podľa časti A., článku I., písmeno m), bod 1. tohto rozhodnutia, pre každú napäťovú úroveň osobitne nedosiahne 20 % súčtu MRK pre každú napäťovú úroveň osobitne, prevádzkovateľom distribučnej sústavy sa fakturuje pre každú napäťovú úroveň osobitne tarifa dvanásťmesačnej RK vo výške 20 % súčtu MRK.
6. Ak užívateľ sústavy, ktorý je prevádzkovateľom distribučnej sústavy na vymedzenom území, zahrnie do odberných miest podľa časti A., článku I., písmeno m), bod 1. tohto rozhodnutia aj odberné miesta, ktoré nie sú prepojené vlastnou elektrickou sústavou alebo ktorými nie sú napájané výhradne dopravné prostriedky elektrickej trakcie, tak za tieto odberné miesta sa platí užívateľom sústavy, ktorý je prevádzkovateľom distribučnej sústavy na vymedzenom území, so spätnou platnosťou RK vo výške 100 % hodnoty MRK, kým si nedojedná RK v zmysle pravidiel prevádzkovateľa distribučnej sústavy.

n) Distribúcia elektriny meraná na sekundárnej strane transformátora

Ak je distribúcia elektriny meraná na sekundárnej strane transformátora, tzn. na strane nižšieho napätia a užívateľ sústavy má pridelenú tarifu za distribúciu na úrovni vyššieho napätia transformátora, pripočítavajú sa

k nameraným hodnotám:

1. straty elektriny, ktoré vznikajú transformáciou z napäťovej úrovne
 - 1.1 VVN na úroveň VN najviac 2 % z množstva elektriny vystupujúceho na strane VN,
 - 1.2 VN na úroveň NN najviac 4 % z množstva elektriny vystupujúceho na strane NN, a
 2. spotreba jalovej elektriny transformátora; jalová spotreba [kVA_{rh}] uvedená v časti A., článku VI., písmeno b) tohto rozhodnutia pre rôzne druhy a veľkosti transformátorov, ktoré sú vo vlastníctve užívateľa sústavy, sa nepripočítava, ak sú na sekundárne svorky transformátorov pripojené kompenzačné kondenzátory s výkonom zodpovedajúcim príkonu transformátorov naprázdno a ak tieto kondenzátory vykazujú správne hodnoty definované v časti A., článku VI., písmeno a) tohto rozhodnutia.
- o) Pre uplatňovanie taríf uvedených v tomto rozhodnutí platí podmienka, aby sa všetky odbery elektriny s ohľadom na zabezpečenie technickej bezpečnosti sústavy uskutočnili pri indukčivnom účinníku 0,95-1,00 a iba v stanovených prípadoch určených prevádzkovateľom distribučnej sústavy pri účinníku inom. Pri nedodržaní uvedenej tolerancie užívateľom sústavy fakturuje prevádzkovateľ distribučnej sústavy tarifnú prirážku. Spôsob výpočtu tarifnej prirážky je uvedený v časti A., článku V. tohto rozhodnutia.
- p) Za každú kVA_{rh} dodávky jalovej elektriny do distribučnej sústavy fakturuje prevádzkovateľ distribučnej sústavy užívateľovi sústavy tarifnú prirážku 0,0166 €. Dodávka kapacitnej jalovej elektriny sa meria 24 hodín denne. V prípade poruchy na kompenzácii na základe žiadosti užívateľa sústavy je možné odpustenie poplatku za dodávku jalovej elektriny.
- q) **Výrobca elektriny** – platba za prístup do distribučnej sústavy prevádzkovateľa distribučnej sústavy
1. V prípade pripojenia výrobcu elektriny do distribučnej sústavy sa hodnota RK, za ktorú sa výrobcom elektriny prevádzkovateľovi distribučnej sústavy uhrádza tarifa za výkon zariadenia na výrobu elektriny pripojeného do distribučnej sústavy, určí pre každú napäťovú úroveň osobitne vo výške 30 % hodnoty MRK [kW] dojednanej v zmluve o pripojení zariadenia na výrobu elektriny do distribučnej sústavy alebo z hodnoty výšky celkového inštalovaného výkonu zariadenia na výrobu

- elektriny [kW], ak zariadenie na výrobu elektriny nemá uzatvorenú zmluvu o pripojení zariadenia na výrobu elektriny. To neplatí pre výrobcu elektriny, ktorého zariadenie na výrobu elektriny slúži výlučne na poskytovanie podporných služieb pre prevádzkovateľa prenosovej sústavy alebo výlučne na dodávku regulačnej elektriny, a výrobcu elektriny, ktorý prevádzkuje zariadenie na výrobu elektriny z vodnej energie s celkovým inštalovaným výkonom do 5 MW.
2. V prípade pripojenia výrobcu elektriny do distribučnej sústavy cez existujúce odberné miesto sa hodnota RK, za ktorú sa výrobcom elektriny prevádzkovateľovi distribučnej sústavy uhrádza tarifa za výkon zariadenia na výrobu elektriny pripojeného do distribučnej sústavy, určí pre každú napäťovú úroveň osobitne
 - 2.1 vo výške 30 % hodnoty MRK [kW] dojednanej v zmluve o pripojení zariadenia na výrobu elektriny do distribučnej sústavy alebo z hodnoty výšky celkového inštalovaného výkonu zariadenia na výrobu elektriny [kW], ak zariadenie na výrobu elektriny nemá uzatvorenú zmluvu o pripojení zariadenia na výrobu elektriny alebo
 - 2.2 vo výške RK odberu elektriny [kW], podľa toho, ktorá hodnota RK je vyššia. Hodnoty RK sa porovnávajú výlučne v prípade, ak sú zariadenie na výrobu elektriny (výroba elektriny) a odberné elektrické zariadenie (odber elektriny) pripojené do distribučnej sústavy na rovnakej napäťovej úrovni, a ak ide o pripojenie zariadenia na výrobu elektriny a odberného elektrického zariadenia v tom istom mieste spotreby.
 3. V prípade pripojenia výrobcu elektriny do miestnej distribučnej sústavy (ďalej len „MDS“), ktorá je pripojená do distribučnej sústavy, sa hodnota RK, za ktorú sa prevádzkovateľom MDS prevádzkovateľovi distribučnej sústavy uhrádza tarifa za výkon zariadenia na výrobu elektriny pripojeného do MDS, určí vo výške 30 % z hodnoty výšky celkového inštalovaného výkonu takéhoto zariadenia na výrobu elektriny [kW], ak je zariadenie na výrobu elektriny prevádzkované inou osobou, ako je prevádzkovateľ MDS. To neplatí pre výrobcu elektriny, ktorého zariadenie na výrobu elektriny slúži výlučne na poskytovanie podporných služieb pre prevádzkovateľa prenosovej sústavy alebo výlučne na dodávku regulačnej elektriny, a výrobcu elektriny, ktorý prevádzkuje zariadenie na výrobu elektriny z vodnej energie s celkovým inštalovaným výkonom do 5 MW.
 4. V prípade pripojenia výrobcu elektriny do MDS, ktorá je pripojená do distribučnej sústavy, sa hodnota RK, za ktorú sa prevádzkovateľom

MDS prevádzkovateľovi distribučnej sústavy uhrádza tarifa za výkon zariadenia na výrobu elektriny pripojeného do MDS, ktorého prevádzkovateľom je prevádzkovateľ MDS, určí pre každú napäťovú úroveň osobitne

- 4.1 vo výške 30 % z hodnoty výšky celkového inštalovaného výkonu takéhoto zariadenia na výrobu elektriny [kW], alebo
 - 4.2 vo výške hodnoty RK odberu elektriny MDS [kW] podľa toho, ktorá hodnota RK je vyššia. Hodnoty RK sa porovnávajú výlučne v prípade, ak sú zariadenie na výrobu elektriny (výroba elektriny) a odberné elektrické zariadenie (odber elektriny) MDS pripojené na rovnakej napäťovej úrovni.
5. Platba za prístup do distribučnej sústavy sa uhrádza prevádzkovateľovi distribučnej sústavy vo výške tarify dvanástmesačnej RK podľa tohto rozhodnutia za prístup do distribučnej sústavy a distribúciu elektriny pre prevádzkovateľa distribučnej sústavy.
 6. Výrobcom elektriny pripojeným do distribučnej sústavy sa uhrádza prevádzkovateľovi distribučnej sústavy platba za prístup do distribučnej sústavy vo výške podľa časti A., článku I., písmeno q) tohto rozhodnutia na základe faktúry vystavenej prevádzkovateľom distribučnej sústavy, a to aj v prípade, ak takýto výrobca elektriny nemá s prevádzkovateľom distribučnej sústavy uzatvorenú zmluvu o pripojení alebo zmluvu o prístupe do distribučnej sústavy a distribúcii elektriny.
 7. Výrobcovia elektriny si RK nedojednávajú. Na napäťovej úrovni NN sa hodnota MRK rovná hodnote RK určenej menovitou hodnotou hlavného ističa v ampéroch.
 8. Ak výrobca elektriny pri výrobe elektriny prekročí hodnotu MRK je prevádzkovateľ distribučnej sústavy oprávnený fakturovať poplatok za prekročenie MRK v rozsahu a spôsobom uvedeným podľa podmienok tohto rozhodnutia. V prípade neuhradenia poplatku za prekročenie hodnoty MRK je prevádzkovateľ distribučnej sústavy oprávnený výrobcovi elektriny prerušiť distribúciu elektriny podľa zákona č. 251/2012 Z. z. o energetike a o zmene a doplnení niektorých zákonov. Prekročenie RK zariadenia na výrobu elektriny určenej podľa časti A., článku I., písmeno q) tohto rozhodnutia sa nefakturuje.
- r) V prípade neoprávnené pridelené sadzby má prevádzkovateľ distribučnej sústavy právo do fakturovať spotrebu elektriny v sadzbe, na ktorú má užívateľ sústavy právo podľa podmienok tohto rozhodnutia.

s) Ak správca bytového domu alebo spoločenstvo vlastníkov bytov a nebytových priestorov preukáže prevádzkovateľovi distribučnej sústavy spôsobom uvedeným v prevádzkovom poriadku prevádzkovateľa distribučnej sústavy, že užívanie spoločných častí a spoločných zariadení bytového domu je spojené výlučne s užívaním bytov, nebytových priestorov alebo spoločných častí a spoločných zariadení iba odberateľmi elektriny v domácnosti, distribúcia a dodávka elektriny do odberných miest spoločných častí a spoločných zariadení bytového domu sa považuje za distribúciu a dodávku elektriny pre domácnosti a prevádzkovateľ distribučnej sústavy na odbernom mieste spoločných častí a spoločných zariadení bytového domu prideliť sadzbu za distribúciu elektriny pre odberateľov elektriny v domácnosti v súlade s prevádzkovým poriadkom prevádzkovateľa distribučnej sústavy. Správca bytového domu alebo spoločenstvo vlastníkov bytov a nebytových priestorov má následne nárok na pridelenie sadzby za dodávku elektriny pre domácnosti do daných odberných miest podľa podmienok príslušnej sadzby pre domácnosti. Podklady potrebné na preukázanie uvedených skutočností predloží správca bytového domu alebo spoločenstvo vlastníkov bytov a nebytových priestorov prevádzkovateľovi distribučnej sústavy spôsobom uvedeným v prevádzkovom poriadku prevádzkovateľa distribučnej sústavy sám, ak má uzatvorenú individuálnu zmluvu o distribúcii elektriny a prístupe do distribučnej sústavy pre dotknuté odberné miesta, inak prostredníctvom svojho dodávateľa elektriny, ak má uzatvorenú s dodávateľom elektriny zmluvu o združenej dodávke elektriny do dotknutých odberných miest. Podmienka samostatného vstupu z vonkajšieho priestranstva nemusí byť splnená v prípadoch samostatných odberných miest bytového domu, ktoré slúžia na prevádzkovanie telekomunikačných zariadení poskytovateľov elektronických komunikačných služieb, ktoré slúžia na zabezpečenie potrieb užívateľov bytového domu.

II. Sadzby pre odberné miesta pripojené na VVN a VN

Štandardná distribúcia elektriny

Sadzba	Tarifa	1. zložka tarify za prácu [€/kWh]	2. zložka tarify za výkon		
			12-mesačná rezervovaná kapacita [€/kW/mesiac]	3-mesačná rezervovaná kapacita [€/kW/mesiac]	mesačná rezervovaná kapacita [€/kW/mesiac]
X1	sadzba pre odberné miesta pripojené na VVN	0,008853	2,2728	2,6739	3,0750
	tarifa za straty pri distribúcii elektriny	0,000487	x	x	x
X2	sadzba pre odberné miesta pripojené na VN	0,009558	4,6470	5,4671	6,2871
	tarifa za straty pri distribúcii elektriny	0,002302	x	x	x
X2-S	sadzba pre odberné miesta pripojené na VN	0,027606	rezervovaná kapacita [€/kW/mesiac]		
	tarifa za straty pri distribúcii elektriny	0,002302	0,1775		
X2-D	sadzba pre odberné miesta pripojené na VN*	0,025008	x	x	x
	tarifa za straty pri distribúcii elektriny	0,002302	x	x	x

* Využíva sa na odberných miestach, ktoré nemajú trvalú elektrickú prípojku. Dočasné odbery sú pripájané do distribučnej sústavy bez prerušenia po dobu max. 30 kalendárnych dní (kolotoče, cirkusy, prenosy TV, iné) a na danom odbernom mieste sú pripájané najviac štyrikrát za kalendárny rok.

Výrobca elektriny pripojený do distribučnej sústavy, resp. prevádzkovateľ MDS, do ktorej je výrobca elektriny pripojený, uhrádza prevádzkovateľovi distribučnej sústavy za RK určenú podľa časti A., článku I., písmeno q) tohto rozhodnutia tarifu za výkon vo výške:

2,2728 €/kW/mesiac pri pripojení na VVN,

4,6470 €/kW/mesiac pri pripojení na VN.

Nadštandardná distribúcia elektriny

Tarifa	Tarifa v prípade, ak nedošlo k distribúcii elektriny cez ďalšie napájacie vedenie v príslušnom mesiaci				Tarifa v prípade distribúcie elektriny cez ďalšie napájacie vedenie v príslušnom mesiaci				
	1. zložka tarify za prácu		2. zložka tarify za výkon		1. zložka tarify za prácu		2. zložka tarify za výkon		
	[€/kWh]	[€/kW/mesiac]	[€/kW/mesiac]	[€/kW/mesiac]	[€/kWh]	[€/kW/mesiac]	[€/kW/mesiac]	[€/kW/mesiac]	
Nadštandardná distribúcia elektriny									
Sadzba pre odberné miesta pripojené na VVN	x	0,3409	0,4011	0,4613	0,008853	2,2728	2,6739	3,0750	
Sadzba pre odberné miesta pripojené na VN	x	0,6971	0,8201	0,9431	0,009558	4,6470	5,4671	6,2871	
	x	x	x	x	x	x	x	x	x

III. Sadzba pre odberné miesta pripojené na NN s výnimkou užívateľov sústavy v domácnostiach

a) Sadzba C2-X3

Sadzba pre odberné miesta pripojené na NN		
Tarifa	1. zložka tarify za prácu [€/kWh]	2. zložka tarify za výkon
Tarifa za distribúciu elektriny bez strát vrátane prenosu elektriny	0,025623	0,2202 [€/A/mesiac] *
Tarifa za straty pri distribúcii elektriny	0,008361	0,9574 [€/kW/mesiac] **
		x

*Tarifa za 1 A ampérickej hodnoty 1-fázového ističa

**Tarifa za výkon prepočítaná z ampérickej hodnoty tarify za výkon

Výrobca elektriny pripojený do distribučnej sústavy na napäťovej úrovni NN, resp. prevádzkovateľ MDS, do ktorej je výrobca elektriny pripojený na napäťovej úrovni NN zaplatí prevádzkovateľovi distribučnej sústavy za RK určenú podľa časti A., článku I., písmeno q) tohto rozhodnutia tarifu za výkon vo výške 0,9574 €/kW/mesiac, ktorá je prepočítaná z ampérickej hodnoty tarify za výkon.

1. V prípade jednofázového odberu elektriny sa tarifa za výkon vynásobí ampérickou hodnotou hlavného ističa (pred elektromerom).
2. V prípade trojfázového odberu elektriny sa tarifa za výkon vynásobí trojnásobkom ampérickej hodnoty hlavného ističa (pred elektromerom).
3. V prípade, ak je užívateľ sústavy odberateľom elektriny a zároveň aj výrobcom elektriny je hodnota MRK rovná hodnote istiaceho prvku v ampéroch na danom odbernom mieste.
4. Ak nie je možné zistiť hodnotu hlavného ističa pred elektromerom, použije sa maximálna ampérická hodnota zaťaženia meracej súpravy.
5. U trojfázových odberov s meraním maxima v sadzbách NN sa RK prepočíta podľa vzorca:

$$P \text{ [kW]} = \sqrt{3} \times U_2 \text{ [V]} \times I \text{ [A]} \times \cos \varphi / 1000$$

pričom

P [kW] je činný výkon (RK)

U_2 [V] je združené napätie

I [A] je ampérická hodnota ističa

$\cos \varphi$ je účinník

6. Sadzba je pridelená bez ohľadu na druh merania na odbernom mieste.
7. Poskytovanie časových intervalov pre vysoké a nízke pásmo dodávky silovej elektriny je zverejnené na webovom sídle prevádzkovateľa distribučnej sústavy (www.zsdis.sk).

b) Sadzba C9

C9 sadzba pre nemerané odbery pripojené na NN*	
	[€/mes.]
Mesačný poplatok	1,3277

*Odobratá elektrina v kWh sa nefakturuje

Sadzba pre nemerané odbery:

1. s minimálnou ustálenou spotrebou, kde nie je technicko - ekonomicky možné odber elektriny merať určeným meradlom prevádzkovateľa distribučnej sústavy a celkový inštalovaný príkon v odbernom mieste nepresiahne 1000 W alebo
2. s občasnou/ výnimočnou prevádzkou s nepatrným odberom elektriny, kde nie je technicko - ekonomicky možné odber elektriny merať určeným meradlom prevádzkovateľa distribučnej sústavy.

c) Sadzba C11

C11 sadzba pre dočasné odbery (kolotoče, cirkusy, TV prenosi, iné) pripojené na NN	
	[€/kWh]
Tarifa za distribúciu elektriny bez strát vrátane prenosu elektriny	0,052967
Tarifa za straty pri distribúcii elektriny	0,008361

Sadzba pre dočasné odbery na odberných miestach, ktoré nemajú trvalú elektrickú prípojku. Dočasné odbery sú pripájané do distribučnej sústavy bez prerušenia po dobu max. 30 kalendárnych dní (kolotoče, cirkusy, prenosi TV, iné) a na danom odbernom mieste sú pripájané najviac štyrikrát za kalendárny rok.



IV. Ostatné tarify za použitie distribučnej sústavy prevádzkovateľa distribučnej sústavy

Ostatné tarify za použitie distribučnej sústavy prevádzkovateľa distribučnej sústavy	
	Cena
Prekročenie MRK za každý prekročený kW [€/kW] *	99,5818
Prekročenie RK za každý prekročený kW [€/kW] *	33,1939
Jalová dodávka elektriny do distribučnej sústavy [€/kVArh]	0,0166
Nedodržanie účinníka v tolerancii 0,95 – 1,00	Percentuálna prirážka vypočítaná podľa časti A., článku VI., písmeno c)

*Prekročenie MRK a RK sa vyhodnocuje mesačne a matematicky zaokrúhľuje na 4 desatinné miesta.

V. Tarifné prirážky za jalovú spotrebu

a) Meranie pre hodnotenie účinníka

Odber jalovej indukčnej elektriny sa vyhodnocuje 24 hodín denne počas celého roka a vyhodnocuje sa u mesačne odčítaných užívateľov sústavy s meraním výkonu.

b) Vyhodnotenie účinníka

Z mesačne nameraných hodnôt jalovej indukčnej elektriny v kVArh, prípadne zvýšených o jalové straty transformátora a činnnej elektriny v kWh v rovnakom čase sa vypočíta príslušný

$$\operatorname{tg} \varphi = \frac{\text{kVArh}}{\text{kWh}}$$

a k tomuto pomeru zodpovedajúci účinník ($\cos \varphi$).

c) Spôsob výpočtu tarifných prirážok

Ak účinník vypočítaný podľa nameraných hodnôt nie je v záväzných medziach, platí sa tarifná prirážka vypočítaná podľa časti A., článku VI., písmeno c) tohto rozhodnutia.

- d) Pri mimoriadnych situáciách (povodne, havárie, porucha, resp. havárie z dôvodu vyššej moci a pod.) a pri skúšobnej prevádzke sa nebude vyhodnocovať a fakturovať tarifná prirážka za nedodržanie účinníka ($\cos \varphi$) a jalová dodávka elektriny do distribučnej sústavy na základe žiadosti užívateľa sústavy a po odsúhlasení zo strany prevádzkovateľa distribučnej sústavy.

- e) V prípade rekonštrukcií, havárií, resp. vyššej moci prevádzkovateľ distribučnej sústavy zohľadní zníženie počtu územne rozprestretých odberných miest užívateľa sústavy pri výpočte účinníka ($\cos \varphi$) tak, že počas rekonštrukcií, havárii, resp. stavov spôsobených vyššou mocou sa vypočíta hodnota účinníka nasledovným spôsobom: z profilového merania jalovej elektriny sa v čase prekročenia odpočíta maximálna hodnota výkonu v kVAr kompenzačného zariadenia (ktoré bolo z titulu rekonštrukcie, havárie alebo vyššej moci odstavené) na náhradnom napájacom bode a následne sa pre tieto kontrolované hodiny z priebehového merania jalovej elektriny vypočíta hodnota $\tan \varphi$ a príslušný $\cos \varphi$.
- f) V prípade rekonštrukcie kompenzácie na jednom odbernom mieste sa na základe žiadosti užívateľa sústavy, po doručení dokladu o vykonaných prácach na oprave zariadenia a po odsúhlasení zo strany prevádzkovateľa distribučnej sústavy, nebude vyhodnocovať a fakturovať tarifná prirážka za nedodržanie účinníka ($\cos \varphi$) a jalová dodávka elektriny do distribučnej sústavy.
- g) V prípade nulového alebo veľmi nízkeho činného odberu elektriny, v prípade nízkeho využitia kompenzačného zariadenia, môže byť stanovený iný účinník pre výpočet tarifnej prirážky.

VI. Tabuľky

a) Výkony statických kondenzátorov

Pre vykompenzovanie jalových príkonov transformátorov (VN/NN) naprázdno sa pre tarifné účely považujú za vyhovujúce tieto výkony statických kondenzátorov (platia pre všetky primárne napätia transformátorov do 35 kV a obidva druhy vinutia Cu, Al) a tieto namerané kapacitné prúdy (v zátvorke sú uvedené hodnoty kondenzátorov z predtým vyrábaného výkonového radu kondenzátorov):

Neorientované (staré) transformátorové plechy		
Výkon transformátorov [kVA]	Výkon kompenzačného kondenzátora [kVAr]	Kapacitný prúd [A]
250	14 (15)	17 – 27
315	16 (20)	22 – 35
400	24 (25)	27 – 42
500	30 (30)	41 – 51
630	40 (40)	37 – 62
800	44 (45)	55 – 75
1 000	56 (55)	68 – 89
1 250	64 (65)	89 – 106
1 600	72 (70)	81 – 112

Orientované transformátorové plechy		
Výkon transformátorov [kVA]	Výkon kompenzačného kondenzátora [kVAr]	Kapacitný prúd [A]
250 – 400	4 (5)	6 – 11
630 – 1 000	8 (10)	10 – 16
1 600	14 (15)	16 – 25

Na posúdenie úrovne kompenzácie je rozhodujúca veľkosť kapacitných prúdov.

Vo vyššie uvedených tabuľkách sú od transformátorov 630 kVA uvedené veľkosti transformátorov, ktoré by mali byť merané na strane primárnej. Ak je skutočný nameraný kapacitný prúd kondenzátora v ktorejkoľvek fáze nižší ako spodná hranica predpísaného prúdového rozpätia, považuje sa celý transformátor za nevykompenzovaný a pripočítavajú sa u týchto odberov elektriny pri sekundárnom meraní k nameranej spotrebe jalovej elektriny jalové transformačné straty podľa časti A., článku VI., písmeno b) tohto rozhodnutia.

b) Transformačné straty jalové (induktívne)

Transformačné straty jalové (induktívne)							
Menovitý výkon transf. [kVA]	Staré plechy [kVARh]				Nové plechy [kVARh]		
	3 kV 6 kV 10 kV	15 kV 22 kV	35 kV	110 kV	6 kV 10 kV 22 kV	35 kV	110 kV
63	-	-	-	-	-	-	-
100	-	-	-	-	-	-	-
160	-	-	-	-	-	-	-
250	9 314	10 775	12 054	-	3 470	3 836	-
400	16 364	16 364	16 656	-	4 383	4 968	-
630	23 931	23 931	23 471	-	5 523	5 984	-
1 000	35 064	35 064	33 603	-	6 941	7 671	-
1 600	51 428	51 428	50 259	-	8 766	9 701	-
2 500	-	73 050	-	-	23 742	23 742	-
4 000	-	108 114	-	-	32 142	32 142	-
6 300	-	161 076	-	-	46 022	46 022	-
10 000	-	241 065	-	182 625	65 745	65 745	65 745
16 000	-	257 136	-	280 512	99 348	99 348	99 348
25 000	-	365 250	-	438 300	146 100	146 100	136 970
40 000	-	525 960	-	672 060	189 930	189 930	189 930
63 000	-	-	-	874 409	-	-	276 129

c) Tarifné prirážky

Tarifné prirážky pre užívateľov sústavy za nedodržanie predpísanej úrovne účinníka ($\cos \varphi$) 0,95 v percentách:

- z tarify za RK a zo 14,312% podielu tarify za distribúciu elektriny bez strát vrátane prenosu elektriny pri sadzbe X1,
- z tarify za RK a z 39,621% podielu tarify za distribúciu elektriny bez strát vrátane prenosu elektriny pri sadzbe X2,
- z tarify za RK a zo 79,095% podielu tarify za distribúciu elektriny bez strát vrátane prenosu elektriny pri sadzbe X2-S,
- z tarify za výkon a zo 112,962% podielu tarify za distribúciu elektriny bez strát vrátane prenosu elektriny pri sadzbe C2-X3.

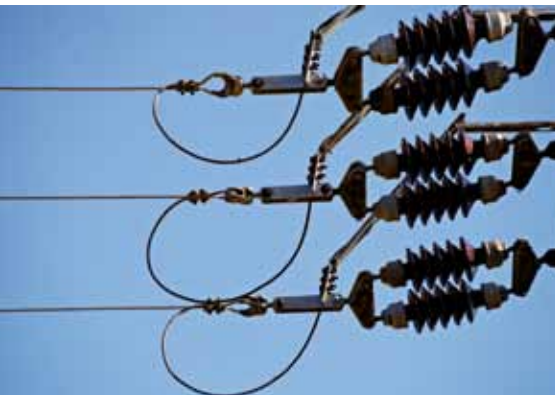
Tarifné prirážky		
Rozsah tg φ $\frac{\text{kVArh}}{\text{kWh}}$	Účinník $\cos \varphi$	Prirážka [%]
0,311 – 0,346	0,95	-
0,347 – 0,379	0,94	3,01
0,380 – 0,410	0,93	6,10
0,411 – 0,440	0,92	9,26
0,441 – 0,470	0,91	12,50
0,471 – 0,498	0,90	15,79
0,499 – 0,526	0,89	19,15
0,527 – 0,553	0,88	22,58
0,554 – 0,580	0,87	26,12
0,581 – 0,606	0,86	29,73
0,607 – 0,632	0,85	33,39
0,633 – 0,659	0,84	37,20
0,660 – 0,685	0,83	41,06
0,686 – 0,710	0,82	45,02
0,711 – 0,736	0,81	49,08
0,737 – 0,763	0,80	53,26
0,764 – 0,789	0,79	57,52
0,790 – 0,815	0,78	61,88
0,816 – 0,841	0,77	66,38
0,842 – 0,868	0,76	70,99
0,869 – 0,895	0,75	75,72
0,896 – 0,922	0,74	80,58
0,923 – 0,949	0,73	85,56
0,950 – 0,977	0,72	90,71

Tarifné prirážky		
Rozsah tg φ $\frac{\text{kVArh}}{\text{kWh}}$	Účinník $\cos \varphi$	Prirážka [%]
0,978 – 1,007	0,71	95,99
1,008 – 1,034	0,70	101,39
1,035 – 1,063	0,69	107,00
1,064 – 1,092	0,68	112,75
1,093 – 1,123	0,67	118,67
1,124 – 1,153	0,66	124,75
1,154 – 1,185	0,65	131,05
1,186 – 1,216	0,64	137,55
1,217 – 1,249	0,63	144,25
1,250 – 1,281	0,62	151,14
1,282 – 1,316	0,61	158,26
1,317 – 1,350	0,60	165,63
1,351 – 1,386	0,59	173,25
1,387 – 1,423	0,58	181,15
1,424 – 1,460	0,57	189,31
1,461 – 1,494	0,56	197,76
1,495 – 1,532	0,55	206,52
1,533 – 1,579	0,54	215,58
1,580 – 1,620	0,53	225,02
1,621 – 1,663	0,52	234,81
1,664 – 1,709	0,51	244,99
1,710 – 1,755	0,50	255,57
vyšší ako 1,755	nižší ako 0,50	269,74

VII. Ostatné tarify fakturované prevádzkovateľom distribučnej sústavy

Odvod podľa § 7 ods. 1 písm. b) zákona č. 238/2006 Z. z. o Národnom jadrovom fonde na vyradovanie jadrových zariadení a na nakladanie s vyhoretým jadrovým palivom a rádioaktívnymi odpadmi (zákon o jadrovom fonde) a o zmene a doplnení niektorých zákonov v znení neskorších predpisov. Odvod nie je príjmom plynúcim z podnikania prevádzkovateľov sústav podľa § 7 ods. 6 zákona o jadrovom fonde.

Tarify uvedené v tomto rozhodnutí sú bez dane z pridanej hodnoty a bez spotrebnej dane z elektriny.



B. Tarify za prístup do distribučnej sústavy a distribúciu elektriny pre užívateľov sústavy v domácnostiach

I. Všeobecné podmienky

- a) Tarify platia pre užívateľov distribučnej sústavy podľa vyhlášky Úradu pre reguláciu sieťových odvetví č. 221/2013 Z. z., ktorou sa ustanovuje cenová regulácia v elektroenergetike, ktorí sú odberateľmi elektriny v domácnostiach (ďalej len „odberatelia elektriny v domácnosti“), ktorých odberné elektrické zariadenia alebo elektroenergetické zariadenia sú na napäťovej úrovni NN (s napätím medzi fázami do 1 kV) pripojené do distribučnej sústavy prevádzkovateľa distribučnej sústavy Západoslovenská distribučná, a.s., Čulenova 6, 816 47 Bratislava, IČO 36 361 518 (ďalej len „prevádzkovateľ distribučnej sústavy“), klasifikované podľa § 3 písm. b) bod 9. zákona č. 251/2012 Z. z. o energetike a o zmene a doplnení niektorých zákonov (aj pre chaty, garáže, záhradky a podobne, ak odber neslúži na podnikateľskú činnosť). Súčasťou týchto taríf sú aj ceny za prístup do prenosovej sústavy, prenos elektriny vrátane strát pri prenose elektriny.
- b) Tarify sa uplatňujú pre každé odberné miesto osobitne.
- c) Doba platnosti sadzby je 12 kalendárnych mesiacov. Zmenu sadzby je možné vykonať najskôr po uplynutí doby jej platnosti, to neplatí, ak na odbernom mieste odberateľa elektriny v domácnosti dôjde k zmene odberových pomerov. Odberateľ elektriny v domácnosti je oprávnený požiadať o zmenu sadzby, pričom žiadosť musí byť podaná najneskôr 30 kalendárnych dní pred uplynutím doby platnosti sadzby. Ak užívateľ sústavy najneskôr 30 kalendárnych dní pred uplynutím doby platnosti sadzby nepožiadá o jej zmenu, sadzba platí ďalších 12 kalendárnych mesiacov. Ak na odbernom mieste odberateľa elektriny v domácnosti dôjde k zmene odberových pomerov, je odberateľ elektriny v domácnosti oprávnený požiadať o zmenu sadzby, pričom takáto žiadosť musí byť podaná najneskôr do 20. kalendárneho dňa mesiaca predchádzajúceho mesiacu platnosti novej sadzby, inak prevádzkovateľ distribučnej sústavy zmenu sadzby nevykoná. Za zmenu odberových pomerov sa nepovažuje sezónne využívanie spotrebičov.

- d) Sadzby obsahujú:
1. pevnú mesačnú zložku tarify:
 - za jedno odberné miesto v prípade D1, D2 a D3,
 - za ampérickú hodnotu ističa v prípade D4, D5,
 2. variabilnú zložku tarify za 1 kWh distribuovanej elektriny.
- e) V prípade jednofázového odberu sa pevná mesačná zložka tarify za 1 A vynásobí ampérickou hodnotou hlavného ističa (pred elektromerom).
- f) V prípade trojfázového odberu sa pevná mesačná zložka tarify za 1 A vynásobí trojnásobkom ampérickej hodnoty hlavného ističa (pred elektromerom).
- g) Ak nie je možné zistiť hodnotu hlavného ističa pred elektromerom, použije sa maximálna ampérická hodnota zaťaženia meracej súpravy.
- h) V sadzbách sú zahrnuté náklady súvisiace s:
1. uzavretím alebo zmenou zmluvy bez návštevy odberného miesta,
 2. prenájom meracieho, pomocného, príp. ovládacieho zariadenia, pokiaľ toto zariadenie slúži k tarifným účelom,
 3. výmenou meracieho zariadenia nevyvolané užívateľom sústavy,
 4. overením meradla na základe reklamácie, pri ktorej zistená chyba nie je zavinená užívateľom sústavy.
- i) Prevádzkovateľ distribučnej sústavy vyhotovuje vyúčtovacie faktúry za distribúciu elektriny na základe odpočtu určeného meradla. Odpočet určených meradiel vykoná prevádzkovateľ distribučnej sústavy na konci fakturačného obdobia. Prevádzkovateľ distribučnej sústavy vykonáva odpočet určeného meradla na odbernom mieste, ktoré nie je vybavené určeným meradlom s diaľkovým odpočtom každoročne. Pri zmene sadzby alebo tarify fakturovaných prevádzkovateľom distribučnej sústavy na začiatku alebo v priebehu regulačného roka, sa nová sadzba (tarifa) bude uplatňovať od účinnosti takejto zmeny, pričom spotreba elektriny na odbernom mieste ku dňu účinnosti zmeny sadzby (tarify) sa určí po vykonaní odpočtu určených meradiel alebo iným spôsobom stanoveným v prevádzkovom poriadku prevádzkovateľa distribučnej sústavy.
- j) Vyúčtovacia faktúra za distribúciu elektriny sa vystavuje spravidla jedenkrát ročne.

- k) Faktúry za opakované dodanie tovaru a služby sú vystavované spravidla na obdobie jedného mesiaca. Výška faktúry za opakované dodanie tovaru a služby sa stanovuje odhadom. Výška odhadu závisí od druhu sadzby, spotreby v predchádzajúcom fakturačnom období alebo očakávanej spotreby vychádzajúcej z používaných odberných elektrických zariadení. Prevádzkovateľ distribučnej sústavy má právo upraviť výšku odhadu v prípade zmeny množstva spotreby elektriny alebo zmeny ceny.
- l) Pevná zložka tarify je fakturovaná za príslušné fakturačné obdobie, pričom pre neucelené časti kalendárnych mesiacov sa fakturuje pomerná časť príslušného fakturačného obdobia.
- m) Prevádzkovateľ distribučnej sústavy je oprávnený vykonať kontrolu dodržiavania podmienok pre pridelenie sadzby.
- n) V prípade neoprávnené pridelené sadzby má prevádzkovateľ distribučnej sústavy právo dofakturovať spotrebu elektriny v sadzbe, na ktorú má odberateľ elektriny v domácnosti právo podľa podmienok tohto rozhodnutia.

II. Sadzby a podmienky pre odberné miesta pripojené na NN pre odberateľov elektriny v domácnostiach

D1 sadzba pre jednotarifné odberné miesta, ktoré využívajú sadzbu dodávky pre nižšiu spotrebu elektriny*

Sadzba je zložená z	Cena	Jednotky
1. pevnej mesačnej zložky tarify za jedno odberné miesto	1,3132	€/mes.
2. variabilnej zložky tarify za distribúciu elektriny	0,040070	€/kWh

* Ročná spotreba elektriny je menšia ako 1 334 kWh

D2 sadzba pre jednotarifné jednopásmové odberné miesta, ktoré využívajú sadzbu dodávky pre vyššiu spotrebu elektriny*

Sadzba je zložená z	Cena	Jednotky
1. pevnej mesačnej zložky tarify za jedno odberné miesto	4,2466	€/mes.
2. variabilnej zložky tarify za distribúciu elektriny	0,013690	€/kWh

*Ročná spotreba elektriny je väčšia ako 1 334 kWh

D3 sadzba s 2-tarifným meraním pre odberné miesta, ktoré využívajú sadzbu dodávky v pásme VT a NT

Sadzba je zložená z	Cena	Jednotky
1. pevnej mesačnej zložky tarify za jedno odberné miesto	7,2187	€/mes.
2. variabilnej zložky tarify za distribúciu elektriny	0,013690	€/kWh

Pásmo nízkej tarify sa poskytuje minimálne osem hodín denne s fixne určenými intervalmi času prevádzky v pásme nízkej tarify, pričom aspoň jeden interval sa poskytuje v nepretržitom trvaní minimálne tri hodiny podľa príslušného kódu hromadného diaľkového ovládania [HDO] uvedeného na webovom sídle prevádzkovateľa distribučnej sústavy (www.zsdis.sk), blokovanie elektrických spotrebičov sa nevyžaduje. Tarifa za distribúciu elektriny sa poskytuje v rovnakej cene za VT a NT.

D4 sadzba s 2-tarifným meraním pre odberné miesta, ktoré využívajú sadzbu dodávky v pásme VT a NT pre akumuláčn é alebo hybridné elektrické vykurovanie

Sadzba je zložená z	Cena	Jednotky
1. pevnej mesačnej zložky tarify za 1 A ampérickej hodnoty 1-fázového ističa (pred elektromerom)	0,1500	€/A/mes.
2. variabilnej zložky tarify za distribúciu elektriny	0,005040	€/kWh

Pásmo nízkej tarify sa poskytuje minimálne 10 hodín denne podľa príslušného kódu hromadného diaľkového ovládania [HDO] uvedeného na webovom sídle prevádzkovateľa distribučnej sústavy (www.zsdis.sk), s blokovaním akumuláčnych a hybridných elektrických spotrebičov v pásme vysokej tarify. Tarifa za distribúciu sa poskytuje v rovnakej cene za VT a NT.

D5 sadzba s 2-tarifným meraním pre odberné miesta, ktoré využívajú sadzbu dodávky v pásme VT a NT pre priamovýhrevné elektrické vykurovanie alebo iné elektrické spotrebiče na vykurovanie s blokovaním

Sadzba je zložená z	Cena	Jednotky
1. pevnej mesačnej zložky tarify za 1 A ampérickej hodnoty 1-fázového ističa (pred elektromerom)	0,1500	€/A/mes.
2. variabilnej zložky tarify za distribúciu elektriny	0,005040	€/kWh

Pásmo nízkej tarify sa poskytuje minimálne 20 hodín denne podľa príslušného kódu hromadného diaľkového ovládania [HDO] uvedeného na webovom sídle prevádzkovateľa distribučnej sústavy (www.zsdis.sk) s blokovaním priamovýhrevných elektrických spotrebičov alebo iných elektrických spotrebičov na vykurovanie s blokovaním v pásme vysokej tarify. Tarifa za distribúciu elektriny sa poskytuje v rovnakej cene za VT a NT.

III. Ostatné tarify fakturované prevádzkovateľom distribučnej sústavy.

- a) Tarifa za straty pri distribúcii elektriny vo výške 0,008361 €/kWh.
- b) Odvod podľa § 7 ods. 1 písm. b) zákona č. 238/2006 Z. z. o Národnom jadrovom fonde na vyrad'ovanie jadrových zariadení a na nakladanie s vyhoretým jadrovým palivom a rádioaktívnymi odpadmi (zákon o jadrovom fonde) a o zmene a doplnení niektorých zákonov v znení neskorších predpisov. Odvod nie je príjmom plynúcim z podnikania prevádzkovateľov sústav podľa § 7 ods. 6 zákona o jadrovom fonde.

Tarify uvedené v tomto rozhodnutí sú bez dane z pridanej hodnoty a bez spotrebnej dane z elektriny.

Západoslovenská distribučná, a.s. Čulenova 6 SK-816 47 Bratislava
T 0850 333 999 F +421 (0) 37 77 63 193
www.zsdis.sk