



Toto rozhodnutie nadobudlo  
právoplatnosť dňa ..... 16. 12. 2008 .....  
Úrad pre reguláciu sieťových odvetví  
dňa ..... 16. 12. 2008 .....

## ROZHODNUTIE

Číslo: 0105/2008/02/PP  
Číslo spisu: 2494-2008-BA

Bratislava, 9.12.2008

Úrad pre reguláciu sieťových odvetví, odbor regulácie elektroenergetiky, ako orgán príslušný na konanie podľa § 5 ods. 1 písm. dd) a § 15 ods. 3 zákona č. 276/2001 Z. z. o regulácii v sieťových odvetviach a o zmene a doplnení niektorých zákonov v znení neskorších predpisov v spojení s § 57 ods. 1 zákona č. 71/1967 Zb. o správnom konaní (správny poriadok) vo veci odvolania proti rozhodnutiu č. 0104/2008/02/PP zo dňa 24.10.2008, ktorým bol schválený prevádzkový poriadok prevádzkovateľa distribučnej sústavy **ZSE Distribúcia, a.s.**, Čulenova 6, 816 47 Bratislava, IČO 36 361 518 takto

### rozhodol:

Úrad pre reguláciu sieťových odvetví, odbor regulácie elektroenergetiky podľa § 57 ods. 1 zákona č. 71/1967 Zb. o správnom konaní (správny poriadok) odvolaniu podanému prevádzkovateľom distribučnej sústavy ZSE Distribúcia, a.s., Čulenova 6, 816 47 Bratislava, IČO 36 361 518 proti rozhodnutiu č. 0104/2008/02/PP zo dňa 24.10.2008 **v plnom rozsahu vyhovuje a mení** rozhodnutie č. 0104/2008/02/PP zo dňa 24.10.2008 takto:

Na strane 90 v prvom odseku sa slová „Nadobudnutím právoplatnosti tohto rozhodnutia končí účinnosť prevádzkového poriadku PDS schváleného rozhodnutím úradu č. 0071/2007/02/PP zo dňa 27.12.2007.“ nahrádzajú slovami „Toto rozhodnutie nadobúda účinnosť 1.1.2009. Nadobudnutím účinnosti tohto rozhodnutia stráca účinnosť prevádzkový poriadok PDS schválený rozhodnutím úradu č. 0071/2007/02/PP zo dňa 27.12.2007.“.

Ostatné údaje a hodnoty uvedené v rozhodnutí č. 0104/2008/02/PP zo dňa 24.10.2008 zostávajú nezmenené.

### Odôvodnenie:

Úradu pre reguláciu sieťových odvetví (ďalej len „úrad“) bol dňa 27.08.2008 pod podacím číslom 8817/2008/BA doručený návrh na zmenu prevádzkového poriadku (ďalej len „prevádzkový poriadok“) prevádzkovateľa distribučnej sústavy ZSE Distribúcia, a.s., Čulenova 6, 816 47 Bratislava, IČO 36 361 518 (ďalej len „účastník konania“). Týmto dňom sa začalo správne konanie.

Účastník konania je v správnom konaní zastúpený spoločnosťou Západoslovenská energetika, a.s., Čulenova 6, 816 47 Bratislava, IČO 35 823 551 v zastúpení Ing. Marian Kapec a JUDr. Lucia Mikušková.

Prevádzkový poriadok predložil účastník konania na schválenie úradu v zmysle § 5 ods. 1 písm. dd) zákona č. 276/2001 Z. z. o regulácii v sieťových odvetviach a o zmene a doplnení niektorých zákonov v znení neskorších predpisov.

Úrad vydal dňa 24.10.2008 rozhodnutie č. 0104/2008/02/PP, ktorým schválil prevádzkový poriadok účastníka konania ako prevádzkovateľa distribučnej sústavy (ďalej len „rozhodnutie“). Rozhodnutie bolo doručené účastníkovi konania a jeho zástupcovi v správnom konaní.

Dňa 12.11.2008 bolo úradu v zákonnej 15 dňovej lehote doručené a zaevidované pod číslom 13212/2008/BA odvolanie účastníka konania proti rozhodnutiu (ďalej len „odvolanie“). Týmto dňom začal úrad ako prvostupňový orgán odvolacie konanie (autoremedúra) podľa § 57 ods. 1 zákona č. 71/1967 Zb. o správnom konaní (správny poriadok) v znení neskorších predpisov (ďalej len „správny poriadok“).

Účastník konania v odvolaní žiadal, aby odvolací orgán (Rada pre reguláciu) v rozhodnutí zmenil začiatok účinnosti rozhodnutia na deň 1.1.2009 „z dôvodu značného rozsahu zmien prevádzkového poriadku, dôsledkom čoho môžu zákazníci a obchodní partneri ZSE Distribúcia, a.s. potrebovať dlhšiu dobu na zorientovanie sa v jeho aktualizovanej verzii navrhujeme napadnuté rozhodnutie zmeniť tak, aby sa doba legisvakancie – teda obdobia medzi platnosťou a účinnosťou rozhodnutia predĺžila do konca roka“.

Podľa ustanovenia § 57 ods. 1 správneho poriadku správny orgán, ktorý napadnuté rozhodnutie vydal, môže o odvolaní sám rozhodnúť, ak odvolaniu v plnom rozsahu vyhovie a ak sa rozhodnutie netýka iného účastníka konania ako odvolateľa.

Úrad po preskúmaní predloženého odvolania dospel k záveru, že odvolanie proti rozhodnutiu spĺňa náležitosti podľa správneho poriadku a návrh na zmenu prevádzkového poriadku je v súlade so zákonom č. 276/2001 Z. z. o regulácii v sieťových odvetviach a o zmene a doplnení niektorých zákonov v znení neskorších predpisov a zákonom č. 656/2004 Z. z. o energetike a o zmene niektorých zákonov v znení neskorších predpisov a rozhodol tak, ako je uvedené vo výrokovej časti tohto rozhodnutia.

Rozhodnutie o odvolaní (autoremedúre) podpisuje v súlade s § 47 ods. 5 správneho poriadku a § 19a ods. 5 zákona o regulácii ako oprávnená osoba Ing. Jozef Holjenčík, predseda Rady pre reguláciu vykonávajúci pôsobnosť predsedu úradu.

#### **Poučenie:**

Proti tomuto rozhodnutiu je prípustné odvolanie. Odvolanie treba podať na Úrad pre reguláciu sieťových odvetví, odbor regulácie elektroenergetiky, P. O. Box 12, Bajkalská 27, 820 07 Bratislava 27, a to v lehote 15 dní odo dňa oznámenia rozhodnutia. Toto rozhodnutie je preskúmateľné súdom po vyčerpaní riadnych opravných prostriedkov.



Ing. Jozef Holjenčík  
predseda Rady pre reguláciu  
vykonávajúci pôsobnosť  
predsedu úradu

#### **Rozhodnutie sa doručí:**

Západoslovenská energetika, a.s., Ing. Marian Kapec, Čulenova 6, 816 47 Bratislava

**ÚRAD PRE REGULÁCIU SIEŤOVÝCH ODVETVÍ**  
**Bajkalská 27, P.O.BOX 12, 820 07 Bratislava 27**

---

**R O Z H O D N U T I E**

Číslo: 0104/2008/02/PP

Bratislava, 24.10.2008

Úrad pre reguláciu sieťových odvetví, odbor regulácie elektroenergetiky, ako orgán príslušný na konanie podľa § 5 ods. 1 písm. dd) v spojení s § 15 ods. 3 zákona č. 276/2001 Z. z. o regulácii v sieťových odvetviach a o zmene a doplnení niektorých zákonov v znení neskorších predpisov

**schvaľuje**

prevádzkový poriadok regulovaného subjektu **ZSE Distribúcia, a.s.**, Čulenova 6, 816 47 Bratislava, IČO 36 361 518, ako prevádzkovateľa distribučnej sústavy v znení:

**Prevádzkový poriadok**  
**prevádzkovateľa distribučnej sústavy**  
**spoločnosti ZSE Distribúcia, a. s.**

**OBSAH:**

**PREVÁDZKOVÝ PORIADOK PREVÁDZKOVATEĽA DS**

<b>§ 1 Základné pojmy</b> .....	<b>4</b>
<b>§ 2 Zoznam použitých skratiek</b> .....	<b>7</b>
<b>§ 3 Úvodne ustanovenia</b> .....	<b>8</b>
<b>§ 4 Zmluvy</b> .....	<b>9</b>
<b>4.1 Zmluva o pripojení odberného zariadenia žiadateľa do distribučnej sústavy spoločnosti ZSE Distribúcia, a.s.</b> .....	<b>9</b>
4.1.1 Predmet Zmluvy o pripojení do sústavy.....	9
4.1.2 Náležitosti Zmluvy o pripojení do sústavy.....	9
<b>4.2 Zmluva o pripojení zariadenia na výrobu elektriny do distribučnej sústavy spoločnosti ZSE Distribúcia, a.s.</b> .....	<b>9</b>
4.2.1 Predmet Zmluvy o pripojení zariadenia na výrobu .....	10
4.2.2 Náležitosti Zmluvy o pripojení zariadenia na výrobu .....	10
<b>4.3 Zmluva o distribúcii a prístupe do distribučnej sústavy</b> .....	<b>10</b>
4.3.1 Predmet Zmluvy o distribúcii a prístupe do distribučnej sústavy.....	10
4.3.2 Náležitosti Zmluvy o distribúcii a prístupe .....	11
<b>4.4 Zmluva o distribúcii elektriny - rámcová distribučná zmluva</b> .....	<b>11</b>
4.4.1 Predmet Zmluvy o distribúcii elektriny - rámcovej distribučnej zmluvy .....	11
Predmetom Zmluvy o distribúcii elektriny – rámcovej distribučnej zmluvy (ďalej len „Rámcová distribučná zmluva“) je:.....	11
4.4.2 Náležitosti Rámcovej distribučnej zmluvy.....	12
<b>4.5 Zmluva o výmene dát</b> .....	<b>12</b>
4.5.1 Predmet Zmluvy o výmene dát .....	12
4.5.2 Náležitosti Zmluvy o výmene dát .....	12
<b>4.6 Zmluva o vykonaní preložky elektroenergetického zariadenia</b> .....	<b>12</b>
4.6.1 Predmet Zmluvy o vykonaní preložky .....	12

4.6.2	Náležitosti Zmluvy o vykonaní preložky .....	13
<b>4.7</b>	<b>Zmluva o prístupe do sústavy a o prenose elektriny prostredníctvom prenosovej sústavy .....</b>	<b>13</b>
4.7.1	Predmet Zmluvy o prístupe a prenose .....	13
4.7.2	Náležitosti Zmluvy o prístupe a prenose .....	13
<b>4.8</b>	<b>Zmluva o dodávke elektriny pre krytie strát a prevzatí zodpovednosti za odchýlku oprávnenému Odberateľovi elektriny .....</b>	<b>14</b>
4.8.1	Predmet Zmluvy o dodávke elektriny pre straty .....	14
4.8.2	Náležitosti Zmluvy o dodávke elektriny pre straty .....	14
<b>4.9</b>	<b>Zmluva o dodávke elektriny a prevzatí zodpovednosti za odchýlku oprávnenému Odberateľovi elektriny pre potreby krytia vlastnej spotreby .....</b>	<b>14</b>
4.9.1	Predmet Zmluvy o dodávke elektriny pre vlastnú spotrebu .....	15
4.9.2	Náležitosti Zmluvy o dodávke elektriny pre vlastnú spotrebu .....	15
<b>4.10</b>	<b>Záverečné ustanovenie .....</b>	<b>15</b>
<b>§ 5</b>	<b>Obchodné podmienky pre prístup, pripojenie do distribučnej sústavy a distribúciu elektriny .....</b>	<b>16</b>
<b>§ 6</b>	<b>Zmena Dodávateľa elektriny a zmena bilančnej skupiny .....</b>	<b>17</b>
<b>§ 7</b>	<b>Bilancovanie .....</b>	<b>19</b>
7.1	Všeobecne .....	19
7.2	Denné zasielanie dát .....	19
7.3	Mesačné zasielanie dát .....	19
7.4	Ročné zasielanie dát .....	20
7.5	Spôsob bilancovania .....	20
<b>§ 8</b>	<b>Typové diagramy odberu .....</b>	<b>21</b>
8.1	Všeobecne .....	21
8.2	Spôsob tvorby typových diagramov odberu .....	21
8.3	Podmienky a metodika priradovania typových diagramov odberu .....	21
8.4	Spôsob aplikácie TDO .....	22
8.5	Dáta potrebné pre účely TDO a spôsob ich využívania .....	23
<b>§ 9</b>	<b>Výmena dát .....</b>	<b>24</b>

## PRÍLOHA Č. 1

### OBCHODNÉ PODMIENKY PRE PRÍSTUP, PRIPOJENIE DO DISTRIBUČNEJ SÚSTAVY A DISTRIBÚCIU ELEKTRINY

<b>1</b>	<b>VŠEOBECNÉ USTANOVENIA .....</b>	<b>26</b>
<b>2</b>	<b>PRAVIDLÁ PRE PRIPOJENIE DO DISTRIBUČNEJ SÚSTAVY .....</b>	<b>27</b>
2.1	Všeobecné pravidlá pre pripojenie do sústavy .....	27
2.2	Žiadosť o pripojenie do sústavy .....	28
2.3	Zmluva o pripojení do sústavy .....	28
2.4	Termíny .....	29
2.4.1	Pre stanovenie pripojovacích podmienok .....	29
2.4.2	Pre pripojenie elektroenergetického zariadenia do sústavy .....	29
2.5	Poplatok za pripojenie .....	29
<b>3</b>	<b>PRAVIDLÁ PRE DISTRIBÚCIU DO ODBERNÝCH MIEST DS .....</b>	<b>34</b>
3.1	Zmluva o distribúcii a prístupe .....	34
3.2	Rámcová distribučná zmluva .....	34
3.3	Objednávka rezervovanej kapacity .....	35
3.4	Zmena rezervovanej kapacity .....	36
3.5	Podmienky pre zabezpečenie distribúcie .....	36
3.5.1	Povinnosti Prevádzkovateľa DS .....	36
3.5.2	Povinnosti Odberateľa elektriny .....	37
3.5.3	Povinnosti Dodávateľa elektriny .....	37
3.6	Sezónne odbery .....	37
3.7	Meranie a vyhodnotenie účinníka .....	38
3.8	HDO – hromadné diaľkové ovládanie .....	38

3.8.1 Úvod .....	38
3.8.2 Štandardné podmienky blokovania AKU, PVV a TÚV spotrebičov.....	38
3.8.3 Poskytovanie HDO v prostredí liberalizovaného trhu s elektrinou.....	39
3.9 Nemerané odbery .....	39
3.10 Krátkodobé odbery.....	40
3.11 Neoprávnený odber elektriny .....	40
3.12 Nadštandardná distribúcia .....	40
3.13 Požiadavka o informovaní o úkonoch .....	41
<b>4 SPÔSOB A PODMIENKY OBMEDZENIA ALEBO PRERUŠENIA</b>	
<b>DISTRIBÚCIE ELEKTRINY .....</b>	<b>42</b>
<b>5 MERANIE DODÁVKY ALEBO ODBERU ELEKTRINY V MIESTE</b>	
<b>PRIPOJENIA DO SÚSTAVY.....</b>	<b>44</b>
5.1 Všeobecne .....	44
5.2 Práva a povinnosti Odberateľa elektriny pri zabezpečení merania.....	44
5.3 Práva a povinnosti Prevádzkovateľa DS pri zabezpečení merania.....	45
5.4 Nadštandardy merania a nadštandardy odpočtu .....	46
<b>6 UNIVERZÁLNA SLUŽBA .....</b>	<b>47</b>
<b>7 CENY A CENOVÉ PODMIENKY ÚHRADY PLATIEB ZA</b>	
<b>DISTRIBÚCIU A PRENOS .....</b>	<b>48</b>
<b>8 PLATOBNÉ A FAKTURAČNÉ PODMIENKY .....</b>	<b>49</b>
<b>9 ZÁVEREČNÉ USTANOVENIA .....</b>	<b>51</b>

**PRÍLOHA Č. 2**  
**REKLAMAČNÝ PORIADOK**

<b>1 ÚČEL REKLAMAČNÉHO PORIADKU .....</b>	<b>53</b>
<b>2 DEFINÍCIA REKLAMÁCIE .....</b>	<b>53</b>
<b>3 PREDMET REKLAMÁCIE.....</b>	<b>53</b>
<b>4 POSTUP PRI VYBAVOVANÍ REKLAMÁCIE A LEHOTY .....</b>	<b>54</b>
<b>5 SPÔSOB REKLAMÁCIE .....</b>	<b>54</b>
<b>6 PLATNOSŤ A ÚČINNOSŤ .....</b>	<b>55</b>

**PRÍLOHA Č. 3**  
**POPIS VYBRANÝCH PROCESOV PREVÁDZKOVATEĽA DS**

<b>1 ZMENA DODÁVATEĽA ELEKTRINY .....</b>	<b>59</b>
<b>2 ZMENA BILANČNEJ SKUPINY .....</b>	<b>63</b>
<b>3 NOVÉ PRIPOJENIE .....</b>	<b>67</b>
<b>4 PRERUŠENIE DISTRIBÚCIE.....</b>	<b>74</b>
<b>5 UKONČENIE DISTRIBÚCIE.....</b>	<b>79</b>
<b>6 ZMENA TECHNICKÝCH PARAMETROV ODBERNÉHO MIESTA .....</b>	<b>88</b>
<b>7 SPLNOMOCNENIE .....</b>	<b>89</b>

## Základné pojmy

Na účely tohto Prevádzkového poriadku spoločnosti ZSE Distribúcia, a.s. (ďalej len Prevádzkový poriadok PDS) sa rozumie

- 1.1 **elektrickou prípojkou** elektroenergetické zariadenie, ktoré je určené na pripojenie odberného elektrického zariadenia Odberateľa elektriny do distribučnej sústavy,
- 1.2 **HDO prijímačom** zariadenie na prijatie telegramu HDO a vyhodnotenie prijatých impulzov,
- 1.3 **HDO telegramom** séria impulzov generovaná vysielateľom HDO vysielaná na stanovenej frekvencii. Každý telegram obsahuje presne definovaný štartovací impulz (štart bit) a pracovné impulzy (pracovné bity). Pomocou pracovných impulzov sú oslovené jednotlivé skupiny elektrických spotrebičov a zadané povely na zapnutie, resp. vypnutie spotrebičov,
- 1.4 **HDO vysielateľom** zariadenie na generovanie a poslanie signálu HDO pre prijímač HDO,
- 1.5 **hybridným spotrebičom** kombinácia AKU a PVV,
- 1.6 **ističom** technické zariadenie regulujúce veľkosť odberu (istič s vypínacou charakteristikou B, C),
- 1.7 **maximálnou rezervovanou kapacitou** maximálna hodnota výkonu, ktorý je technicky možné odberať z distribučnej sústavy - hodnota  $\frac{1}{4}$  hodinového výkonu na napätvej úrovni  $v_{vn}$  a  $v_n$  dohodnutá v zmluve o pripojení do sústavy a určená v pripojovacích podmienkach. Na napätvej úrovni  $u_n$  sa hodnota maximálnej rezervovanej kapacity rovná hodnote rezervovanej kapacity, ktorá je určená menovitou hodnotou hlavného ističa v ampéroch,
- 1.8 **meraním typu A** priebehové meranie s diaľkovým odpočtom údajov,
- 1.9 **meraním typu B** priebehové meranie bez diaľkového odpočtu údajov,
- 1.10 **meraním typu C** iný spôsob odpočtu údajov bez priebehového merania,
- 1.11 **nájom rezervovanej kapacity** prenájom časti transformačnej kapacity transformátora v majetku vlastníka v prospech Odberateľa elektriny alebo prevádzkovateľa distribučnej sústavy,
- 1.12 **neutrálnou hodnotou účinníka** hodnota induktívneho účinníka, ktorá je v rozmedzí 0,95 – 1,00,
- 1.13 **normalizovaným typovým diagramom odberu ( $TDO_n$ )** postupnosť relatívnych hodnôt priemerných hodinových odberov v roku, vzťahnutých k hodnote ročného maxima, určeného z merania vzoriek TDO. Hodnoty TDO sú prepočítané na normálne klimatické podmienky, pohybujú sa v rozmedzí 0 až 1 a definujú tvar diagramu zaťaženia danej skupiny koncových odberateľov elektriny za normálnych klimatických podmienok.

- 1.14 **normalizovaným prepočítaným ročným typovým diagramom odberu ( $TDO_{pr}$ )** počet relatívnych hodnôt v bežnom roku od odpočtu k odpočtu, vypočítaných z diagramov  $TDO_p$  ako podiel relatívnych hodnôt v jednotlivých hodinách bežného roku k dátumu odpočtu ku najväčšej relatívnej hodnote  $TDO_p$  v bežnom roku k dátumu odpočtu pre skutočné klimatické podmienky. Hodnoty  $TDO_{pr}$  definujú tvar diagramu odberu danej skupiny koncových odberateľov elektriny pre skutočné klimatické podmienky v priebehu celého bežného roku,
- 1.15 **obmedzením distribúcie elektriny** obmedzenie používania niektorých elektrospotrebičov Odberateľa elektriny, a to buď v určitom čase alebo v určitom rozsahu prevádzkovateľom distribučnej sústavy v súlade s vyhlásením stavu núdze na základe vyhlášky MH SR č. 206/2005 Z.z., ktorou sa ustanovujú podrobnosti o postupe pri vyhlasovaní stavu núdze, o vyhlasovaní obmedzujúcich opatrení pri stavoch núdze a o opatreniach zameraných na odstránenie stavu núdze (ďalej len „Vyhláška o stave núdze“),
- 1.16 **očakávaným typovým diagramom odberu ( $TDO_o$ )** postupnosť 24 relatívnych hodnôt (23 pri prechode na letný čas a 25 pri prechode na zimný čas), stanovených ako súčin hodnôt  $TDO_n$  v jednotlivých hodinách dňa a koeficientu určujúceho, koľkokrát bude priemerný hodinový odber pre očakávanú teplotu v jednotlivých hodinách dňa väčší alebo menší ako priemerný hodinový odber pri normálnej teplote v príslušných hodinách dňa,
- 1.17 **odberným miestom** miesto odberu elektriny jedného Odberateľa elektriny, merané určeným meradlom prevádzkovateľa distribučnej sústavy ktoré tvorí samostatne priestorovo, alebo územne uzatvorený a trvalo elektricky prepojený celok. Pokiaľ je trvalo elektricky prepojený celok prerušený verejnou komunikáciou, musí spĺňať aj podmienku priamej technologickej nadväznosti,
- 1.18 **odpojením odberného elektroenergetického zariadenia** cielečné prerušenie distribúcie elektriny s ukončením zmluvného vzťahu,
- 1.19 **preložkou elektroenergetického rozvodného zariadenia** premiestnenie niektorých prvkov elektroenergetického rozvodného zariadenia alebo zmena jeho trasy,
- 1.20 **prepočítaným typovým diagramom odberu ( $TDO_p$ )** postupnosť 24 relatívnych hodnôt (23 pri prechode na letný čas a 25 pri prechode na zimný čas), stanovených ako súčin hodnôt  $TDO_n$  v jednotlivých hodinách dňa a koeficientu určujúceho, koľkokrát bol priemerný hodinový odber pri skutočných klimatických podmienkach v jednotlivých hodinách dňa väčší alebo menší ako priemerný hodinový odber pri normálnych klimatických podmienkach v príslušných hodinách dňa,
- 1.21 **prerúšením distribúcie elektriny** odpojenie odberného elektrického zariadenia Odberateľa elektriny so zachovaním continuity zmluvného vzťahu,
- 1.22 **prevádzkovateľ lokálnej distribučnej sústavy** právnická osoba, ktorá má povolenie na distribúciu elektriny na časti vymedzeného územia, ktorého ročná distribúcia elektriny je nižšia ako 1 500 GWh,
- 1.23 **poplatkom za pripojenie** poplatok, ktorý zahŕňa náklady na výstavbu požadovaného elektroenergetického zariadenia a všetky nevyhnutne nutné úpravy elektroenergetických zariadení. Výška poplatku za pripojenie je schvaľovaná Úradom pre reguláciu sieťových odvetví (ďalej len „úrad“),

- 1.24 **rezervovanou kapacitou** dohodnutá hodnota 1/4 hodinového výkonu, ktorý zabezpečuje pre Odberateľa elektriny, dodávateľa elektriny alebo obchodníka s elektrinou prevádzkovateľ distribučnej sústavy na základe platnej zmluvy o distribúcii, alebo zmluvy o združenej dodávke alebo Rámcovej distribučnej zmluvy. Rezervovaná kapacita nemôže prekročiť hodnotu maximálnej rezervovanej kapacity. Rezervovaná kapacita na úrovni nn je stanovená amperickou hodnotou ističa pred určeným meradlom, alebo prepočítaná výkonová [kW] hodnota (hodnota max. rezervovanej kapacity) na prúd v ampéroch,
- 1.25 **tabuľkami telegramov** tabuľky uvedené na internetovej stránke prevádzkovateľa distribučnej sústavy v členení pre Odberateľov elektriny mimo domácnosti a pre Odberateľov elektriny v domácnosti, obsahujúce kódy, názvy telegramov, časy zopnutia, vypnutia a okruh ovládaných spotrebičov,
- 1.26 **Technickými podmienkami distribučnej sústavy** dokument „Technické podmienky prístupu a pripojenia do sústavy“, ktoré vydáva prevádzkovateľ distribučnej sústavy na základe vyhlášky MH SR č. 337/2005 Z.z., ktorou sa ustanovujú podrobnosti o rozsahu technických podmienok prístupu a pripojenia do sústavy a siete a pravidlá prevádzkovania sústavy a siete (ďalej len “Vyhláška MH SR č. 337/2005 Z.z.) s cieľom zabezpečiť nediskriminačný, transparentný a bezpečný prístup, pripojenie a prevádzkovanie sústavy,
- 1.27 **ukončením distribúcie elektriny** ukončenie zmluvného vzťahu, ktorého predmetom je poskytovanie distribúcie elektriny s následným odobratím určeného meradla vlastníkom určeného meradla prípadne ním poverenou osobou,
- 1.28 **univerzálnou službou** služba, ktorú Odberateľovi elektriny v domácnosti poskytuje koncový dodávateľ elektriny pre domácnosť a ktorá zahŕňa súčasne distribúciu elektriny a dodávku elektriny,
- 1.29 **určeným meradlom** elektromer v zmysle zákona č. 142/2000 Z.z. o metrológii a o zmene a doplnení niektorých zákonov,
- 1.30 **užívateľ sústavy** fyzická osoba alebo právnická osoba, ktorá odoberá elektrinu alebo dodáva elektrinu prostredníctvom distribučnej sústavy alebo má s prevádzkovateľom distribučnej sústavy zmluvný vzťah,
- 1.31 **účastníkom trhu** výrobca elektriny, prevádzkovateľ distribučnej sústavy, prevádzkovateľ prenosovej sústavy, dodávateľ elektriny, Odberateľ elektriny a obchodník s elektrinou.



## § 1 Zoznam použitých skratiek

4Q	– 4 kvadrantné meranie (P+, P-, Q+, Q-)
AK	– aukčná kancelária
AKU	– tepelné spotrebiče s akumuláčnym vykurovaním
BS	– bilančná skupina
D	– deň D
DOD	– dodávateľ elektriny
DS	– distribučná sústava
HDO	– hromadné diaľkové ovládanie
IČ	– inžiniersko - investičná činnosť
IT	– informačné technológie
KHIM	– krátkodobý hmotný investičný majetok
LDS	– distribučná sústava – distribučná sústava, ktorej distribúcia je nižšia ako 1 500 000 MWh/rok
MM	– meracie miesto
NN; nn	– nízke napätie (napätie medzi fázami do 1 kV)
NT	– nízka tarifa, časový interval v rámci dňa, v ktorom nie sú blokované AKU, PVV a TÚV
P	– činný výkon [W]
PD	– projektová dokumentácia
PDS	– prevádzkovateľ distribučnej sústavy
PLDS	– prevádzkovateľ lokálnej distribučnej sústavy
PPS	– prevádzkovateľ prenosovej sústavy
PpS	– podporné služby
PS	– prenosová sústava
PVV	– tepelné spotrebiče s priamovýhrevným vykurovaním
RHDO	– systém hromadného diaľkového ovládania riadený rádiovým signálom
Q	– jalový výkon [VAr]
SHMÚ	– Slovenský hydrometeorologický ústav
Sk	– slovenská koruna
SR	– Slovenská republika
SZ	– subjekt zúčtovania
TDO	– typový diagram odberu
TDO <sub>n</sub>	– normalizovaný typový diagram odberu
TDO <sub>o</sub>	– očakávaný typový diagram odberu
TDO <sub>p</sub>	– prepočítaný typový diagram odberu
TDO <sub>pr</sub>	– normalizovaný prepočítaný typový diagram odberu
TS	– transformačná stanica
TÚV	– zariadenia na úpravu teplej úžitkovej vody
VBS	– vedúci bilančnej skupiny
VN, vn	– vysoké napätie (napätie medzi fázami nad 1 kV do 52 kV)
VT	– vysoká tarifa, časový interval v rámci dňa, v ktorom sú blokované AKU, PVV a TÚV
VVN, vvn	– veľmi vysoké napätie (napätie medzi fázami nad 52 kV do 110 kV)
VÝR	– výrobca elektriny
ZO	– zúčtovateľ odchýlok

## § 2 Úvodne ustanovenia

- 3.1 V Prevádzkovom poriadku PDS je špecifikovaný predmet a náležitosti zmlúv potrebných pre činnosti Prevádzkovateľa distribučnej sústavy spoločnosti ZSE Distribúcia, a.s. (ďalej len Prevádzkovateľ DS), podrobnejšie rozpracovaná problematika typových diagramov odberu a bilancovania, spôsob výmeny dát medzi účastníkmi na trhu a odkazy na samostatné prílohy Prevádzkového poriadku PDS, ktorých názvy sú uvedené v obsahu Prevádzkového poriadku PDS.
- 3.2 Prevádzkový poriadok PDS bol vypracovaný na základe §12a ods. 6 zákona č. 276/2001 Z.z. o regulácii v sieťových odvetviach a o zmene a doplnení niektorých zákonov v znení neskorších predpisov (ďalej len „Zákon o regulácii“). Prevádzkový poriadok PDS sa schválením úradom stáva záväzným pre všetkých účastníkov trhu s elektrinou.
- 3.3 Prevádzkový poriadok PDS, vrátane jeho príloh, možno meniť a dopĺňať iba formou návrhov zmien a doplnkov predložených Prevádzkovateľom DS na schválenie Úradu pre reguláciu sieťových odvetví (ďalej len „úrad“). Úrad svojím rozhodnutím jeho zmenu alebo doplnenie schváli alebo zamietne.
- 3.4 Prevádzkový poriadok PDS nadobúda účinnosť dňom právoplatnosti rozhodnutia úradu, ktorým bol Prevádzkový poriadok PDS schválený.
- 3.5 Prevádzkovateľ DS je povinný pri výkone svojej činnosti dodržiavať schválený Prevádzkový poriadok PDS.
- 3.6 Prevádzkovateľ DS je právnická osoba, ktorá má povolenie úradu na distribúciu elektriny č. 2007E 0258 na časti vymedzeného územia. Pri výkone svojej činnosti dodržiava právne predpisy SR.

## **§ 3 Zmluvy**

Zmluvné vzťahy medzi účastníkmi trhu s elektrinou sú upravené najmä týmito zmluvami:

### **4.1 Zmluva o pripojení odberného zariadenia žiadateľa do distribučnej sústavy spoločnosti ZSE Distribúcia, a.s.**

#### **3.1.1 Predmet Zmluvy o pripojení do sústavy**

1. Predmetom Zmluvy o pripojení odberného zariadenia žiadateľa do distribučnej sústavy spoločnosti ZSE Distribúcia, a.s. (ďalej len „Zmluva o pripojení do sústavy“) je záväzok Prevádzkovateľa DS pripojiť odberné zariadenie Žiadateľa do distribučnej sústavy Prevádzkovateľa DS (ďalej len „pripojenie“) a zabezpečiť Žiadateľovi požadovanú maximálnu rezervovanú kapacitu v dohodnutej výške ..... kW/A pre budúci odber elektriny v odbernom mieste uvedenom v Zmluve o pripojení do sústavy (ďalej len „zabezpečenie kapacity“) za podmienok a spôsobom ďalej uvedeným v Zmluve o pripojení do sústavy a záväzok Žiadateľa uhradiť Prevádzkovateľovi DS poplatok za pripojenie do sústavy (ďalej len „pripojovací poplatok“) vo výške a spôsobom uvedeným v Zmluve o pripojení do sústavy, vrátane stanovenia technických podmienok pripojenia uvedených v Zmluve o pripojení do sústavy.
2. Pripojenie a zabezpečenie kapacity sa uskutočňuje v súlade so zákonom č. 656/2004 Z.z. o energetike v znení neskorších predpisov, (ďalej len „Zákon o energetike“) a s nariadením vlády SR č. 317/2007 Z.z., ktorým sa ustanovujú pravidlá pre fungovanie trhu s elektrinou a s vyhláškou MH SR č. 337/2005 Z.z., ktorou sa ustanovujú podrobnosti rozsahu technických podmienok prístupu a pripojenia do sústavy a siete a pravidlá prevádzkovania sústavy a siete (ďalej spolu len „právne predpisy“) ako aj v súlade s platným Prevádzkovým poriadkom Prevádzkovateľa DS a s Technickými podmienkami Prevádzkovateľa DS, ktoré sú zverejnené na internetovej stránke [www.zse.sk](http://www.zse.sk) a s ktorými sa Žiadateľ riadne oboznámil pred podpisom Zmluvy o pripojení do sústavy.

#### **3.1.2 Náležitosti Zmluvy o pripojení do sústavy**

Zmluva o pripojení do sústavy obsahuje najmä:

- a) identifikáciu zmluvných strán,
- b) predmet zmluvy uvedený v bode 4.1.1,
- c) lehota na plnenie,
- d) cenu a spôsob úhrady poplatku za pripojenie,
- e) zmluvná pokuta a náhrada škody,
- f) práva a povinnosti zmluvných strán,
- g) osobitné dojednania,
- h) platnosť a účinnosť Zmluvy o pripojení do sústavy,
- i) špecifikácia pripojenia,
- j) informačná povinnosť,
- k) technické podmienky pripojenia,
- l) záverečné ustanovenia,
- m) prílohy.

### **4.2 Zmluva o pripojení zariadenia na výrobu elektriny do distribučnej sústavy spoločnosti ZSE Distribúcia, a.s.**

#### **4.2.1 Predmet Zmluvy o pripojení zariadenia na výrobu**

1. Predmetom Zmluvy o pripojení zariadenia na výrobu elektriny do distribučnej sústavy spoločnosti ZSE Distribúcia, a.s. (ďalej len „Zmluva o pripojení zariadenia na výrobu“) je záväzok Prevádzkovateľa DS pripojiť zariadenie na výrobu elektriny Žiadateľa (ďalej len „elektroenergetické zariadenie“) do distribučnej sústavy Prevádzkovateľa (ďalej len „pripojenie“) a zabezpečiť Žiadateľovi požadovanú maximálnu rezervovanú kapacitu pre vyvedenie výkonu elektroenergetického zariadenia do distribučnej sústavy Prevádzkovateľa DS v dohodnutej výške ..... kW v mieste dodávky uvedenom v Zmluve o pripojení zariadenia na výrobu (ďalej len „zabezpečenie kapacity“) za podmienok a spôsobom ďalej uvedených v Zmluve o pripojení zariadenia na výrobu a záväzok Žiadateľa uhradiť Prevádzkovateľovi pripojovací poplatok vo výške a spôsobom uvedeným v Zmluve o pripojení zariadenia na výrobu, vrátane stanovenia technických podmienok pripojenia.
2. Pripojenie elektroenergetického zariadenia a zabezpečenie kapacity sa uskutočňuje v súlade so Zákonom o energetike, s nariadením vlády SR č. 317/2007 Z. z., ktorým sa stanovujú pravidlá pre fungovanie trhu s elektrinou a s vyhláškou MH SR č. 337/2005 Z. z., ktorou sa ustanovujú podrobnosti o rozsahu technických podmienok prístupu a pripojenia do sústavy a siete a pravidlá prevádzkovania sústavy a siete (ďalej len „právne predpisy“) ako aj v súlade s Technickými podmienkami Prevádzkovateľa, DS, ktoré sú zverejnené na internetovej stránke [www.zse.sk](http://www.zse.sk) a s ktorými sa Žiadateľ riadne oboznámil pred podpisom Zmluvy o pripojení zariadenia na výrobu.
3. K žiadosti o pripojenie výrobcu je potrebné doložiť osvedčenie o súlade investičného zámeru s dlhodobou koncepciou energetickej politiky v súlade so Zákonom o energetike.

#### **4.2.2 Náležitosti Zmluvy o pripojení zariadenia na výrobu**

Zmluva o pripojení zariadenia na výrobu obsahuje najmä:

- a) identifikácia zmluvných strán,
- b) predmet zmluvy uvedený v bode 4.2.1,
- c) lehota na plnenie,
- d) cena a spôsob úhrady,
- e) zmluvná pokuta a náhrada škody,
- f) práva a povinnosti zmluvných strán,
- g) zvláštne dojednania,
- h) platnosť a účinnosť zmluvy,
- i) špecifikácia pripojenia elektroenergetického zariadenia,
- j) informačná povinnosť,
- k) technické podmienky pripojenia,
- l) záverečné ustanovenia,
- m) prílohy.

### **4.3 Zmluva o distribúcii a prístupe do distribučnej sústavy**

#### **4.3.1 Predmet Zmluvy o distribúcii a prístupe do distribučnej sústavy**

Predmetom Zmluvy o distribúcii a prístupe do distribučnej sústavy (ďalej len „Zmluva o distribúcii a prístupe“) je záväzok Prevádzkovateľa DS zabezpečiť Odberateľovi elektriny za podmienok dohodnutých v Zmluve o distribúcii a prístupe distribúciu elektriny a prístup do distribučnej sústavy a s tým súvisiace sieťové služby do odberného miesta uvedeného v Zmluve o distribúcii a prístupe a záväzok Odberateľa elektriny

uhrádzať Prevádzkovateľovi DS cenu za distribúciu elektriny a prístup do sústavy špecifikovanú v Zmluve o distribúcii a prístupe.

#### **4.3.2 Náležitosti Zmluvy o distribúcii a prístupe**

Zmluva o distribúcii a prístupe obsahuje najmä:

- a) identifikáciu zmluvných strán,
- b) predmet zmluvy uvedený v bode 4.3.1,
- c) podmienky poskytnutia distribúcie elektriny a prístupu do sústavy,
- d) stav núdze,
- e) identifikáciu odberného miesta,
- f) cenu, spôsob úhrady faktúry vyúčtovania, zálohy a faktúry za opakované dodanie tovaru a služby,
- g) osobitné dojednania,
- h) záverečné ustanovenia,
- i) platnosť a účinnosť Zmluvy o distribúcii a prístupe,
- j) prílohy.

Zmluvy o distribúcii elektriny uzatvorené podľa doterajších predpisov sa považujú za Zmluvy o distribúcii a prístupe.

### **4.4 Zmluva o distribúcii elektriny - rámcová distribučná zmluva**

#### **4.4.1 Predmet Zmluvy o distribúcii elektriny - rámcovej distribučnej zmluvy**

Predmetom Zmluvy o distribúcii elektriny – rámcovej distribučnej zmluvy (ďalej len „Rámcová distribučná zmluva“) je:

1. Závazok Prevádzkovateľa DS poskytovať dodávateľovi elektriny alebo obchodníkovi s elektrinou (obidvaja účastníci trhu ďalej len „Dodávateľ elektriny“) distribúciu elektriny a ďalšie distribučné služby a zabezpečiť Dodávateľovi elektriny systémové služby a služby spojené s prenosom elektriny a prevádzkovaním systému (ďalej len „Služby Prevádzkovateľa DS“) za podmienok schválených úradom a v súlade s platnými predpismi Slovenskej republiky do odberných miest Odberateľov elektriny zásobovaných Dodávateľom elektriny na časti vymedzeného územia Prevádzkovateľa DS, vo vzťahu ku ktorým má Dodávateľ elektriny uzatvorenú s príslušnými Odberateľmi elektriny zmluvu na dodávku elektriny, ktorou je okrem dodávky elektriny zabezpečená pre Odberateľa elektriny aj distribúcia elektriny, alebo zmluvu na dodávku elektriny a zároveň zmluvu o distribúcii elektriny, ktorou je zabezpečená pre Odberateľa elektriny distribúcia elektriny, vo vlastnom mene a na vlastný účet Dodávateľa elektriny (v prípade oboch typov zmlúv ďalej len „Zmluva o združenej dodávke“); na vylúčenie akýchkoľvek pochybností, poskytovanie služieb Prevádzkovateľa DS do odberných miest Odberateľov elektriny, ktorých zásobovanie sa uskutočňuje na základe zmluvy o distribúcii elektriny uzavretej priamo medzi Prevádzkovateľom DS a Odberateľom elektriny, nie je predmetom Rámcovej distribučnej zmluvy,
2. Závazok Dodávateľa elektriny riadne a včas platiť Prevádzkovateľovi DS za Služby Prevádzkovateľa DS ceny, resp. tarify podľa platných rozhodnutí úradu a za podmienok ďalej uvedených v Rámcovej distribučnej zmluve, a
3. Úprava vzájomných práv a povinností Prevádzkovateľa DS a Dodávateľa elektriny, ktorý zásobuje predmetné odberné miesta Dodávateľa elektriny na časti vymedzeného územia Prevádzkovateľa DS.

#### **4.4.2 Náležitosti Rámcovej distribučnej zmluvy**

Rámcová distribučná zmluva má obsahovať najmä:

- a) identifikáciu zmluvných strán,
- b) predmet zmluvy uvedený v bode 4.4.1,
- c) identifikáciu a technické parametre odberných miest Dodávateľa elektriny,
- d) podmienky poskytovania distribúcie elektriny,
- e) platobné podmienky,
- f) riešenie stavu núdze,
- g) zabezpečovacie záväzkovo právne mechanizmy v prípade neplnenia alebo nedostatočného plnenia zmluvných ustanovení,
- h) reklamácie a sťažnosti,
- i) meranie a odovzdávanie nameraných údajov,
- j) porušenie zmluvných povinností,
- k) doba platnosti Rámcovej distribučnej zmluvy a ukončenie zmluvného vzťahu
- l) záverečné ustanovenia,
- m) prílohy.

#### **4.5 Zmluva o výmene dát**

##### **4.5.1 Predmet Zmluvy o výmene dát**

Zmluvou o výmene dát sa Prevádzkovateľ DS zaväzuje poskytovať subjektu zúčtovania, resp. Dodávateľovi elektriny namerané hodnoty vo vyšpecifikovaných odberných alebo v odovzdávacích miestach spôsobom dojednaným vzájomnou dohodou. Poskytovanie nameraných hodnôt zahŕňa tiež ich verifikáciu a stanovenie náhradných hodnôt v prípade porúch merania alebo prenosu dát.

##### **4.5.2 Náležitosti Zmluvy o výmene dát**

Zmluva a výmene dát má obsahovať najmä:

- a) identifikáciu zmluvných strán,
- b) špecifikáciu odberných miest,
- c) vymedzenie pojmov,
- d) predmet zmluvy,
- e) povinnosti zmluvných strán,
- f) spôsob odovzdávania dát,
- g) špecifikáciu dátových formátov odovzdávaných dát,
- h) dobu platnosti zmluvy,
- i) vypovedanie zmluvy,
- j) spôsob reklamácie,
- k) osobitné dojednania,
- l) záverečné ustanovenia,
- m) prílohy.

#### **4.6 Zmluva o vykonaní preložky elektroenergetického zariadenia**

##### **4.6.1 Predmet Zmluvy o vykonaní preložky**

1. Predmetom Zmluvy o vykonaní preložky je vykonanie preložky elektroenergetického rozvodného zariadenia. Vlastníctvo elektroenergetického rozvodného zariadenia sa preložkou nemení.

2. V súlade s § 38, ods. 1 Zákona o energetike náklady na preložku elektroenergetického rozvodného zariadenia uhradí ten, kto potrebu preložky vyvolal, pokiaľ sa vlastník a ten kto potrebu preložky vyvolal nedohodnú inak.

#### **4.6.2 Náležitosti Zmluvy o vykonaní preložky**

Zmluva o vykonaní preložky má obsahovať najmä:

- a) identifikáciu zmluvných strán (vlastník, žiadateľ),
- b) predmet zmluvy uvedený v bode 4.6.1, pričom treba presne špecifikovať, či ide o premiestnenie niektorých prvkov elektroenergetického rozvodného zariadenia alebo o zmenu trasy a špecifikácia stavby, na ktorej sa má vykonať preložka,
- c) termíny plnenia,
- d) stavebnomontážny denník,
- e) zakrývanie prác,
- f) odovzdanie,
- g) okolnosti vylučujúce zodpovednosť,
- h) spolupôsobenie žiadateľa,
- i) záručná doba,
- j) ostatné ujednania,
- k) záverečné ustanovenia,
- l) prílohy.

#### **4.7 Zmluva o prístupe do sústavy a o prenose elektriny prostredníctvom prenosovej sústavy**

Táto Zmluva o prístupe do sústavy a o prenose elektriny prostredníctvom prenosovej sústavy (ďalej len „Zmluva o prístupe a prenose“) sa uzatvára medzi prevádzkovateľom prenosovej sústavy a Prevádzkovateľom DS v súlade s platným rozhodnutím úradu (ďalej len „Prevádzkovým poriadkom PPS“).

##### **4.7.1 Predmet Zmluvy o prístupe a prenose**

1. Predmetom plnenia tejto Zmluvy o prístupe a prenose je zabezpečenie prístupu k PS a jej riadenie vrátane poskytovania systémových služieb a poskytovanie prenosových služieb zo strany PPS pre Prevádzkovateľa DS v rozsahu, v čase a za podmienok dohodnutých v tejto Zmluve o prístupe a prenose a v súlade s technickými podmienkami definovanými PPS v Predpisoch PPS.
2. PPS sa zaväzuje za podmienok stanovených touto Zmluvou o prístupe a prenose umožniť prístup Prevádzkovateľa DS k PS, riadiť PS a rezervovať kapacitu v mieste pripojenia podľa špecifikácie uvedenej v Prílohe k tejto zmluve Prevádzkovateľa DS v rozsahu stanovenom v technických podmienkach podľa Prílohy k tejto Zmluve o prístupe a prenose: Technické podmienky zmluvy a zabezpečiť prenos elektriny dohodnutý medzi Prevádzkovateľom DS a PPS vrátane pokrytia strát elektriny pri prenose a zabezpečení systémových služieb.
3. Prevádzkovateľ DS sa zaväzuje za rezervovaný výkon pre prístup k prenosovej sústave vrátane riadenia sústavy a za prenosové služby vrátane strát elektriny pri prenose, systémové služby a za náklady na prevádzkovanie systému riadne a včas platiť ceny (poplatky) podľa tejto Zmluvy o prístupe a prenose.

##### **4.7.2 Náležitosti Zmluvy o prístupe a prenose**

Zmluva o prístupe a prenose, ktorá musí mať písomnú formu obsahuje najmä:

- a) spôsob merania a podmienky prístupu k meraciemu zariadeniu,
- b) označenie a umiestnenie merania,
- c) spôsob merania a stanovenie náhradných hodnôt,
- d) spôsob výmeny dát,
- e) cenu za prenos a odkaz na rozhodnutie úradu,
- f) technické podmienky dopravy elektriny a podmienky pre obmedzenie prenosu,
- g) spôsob riešenia sporov,
- h) spôsob stanovenia výšky odškodnenia a náhrady škody pri neplnení Zmluvy o prístupe a prenose,
- i) dobu trvania Zmluvy o prístupe a prenose, podmienky odstúpenia od Zmluvy o prístupe a prenose a podmienky ukončenia prístupu a prenosu,
- j) výšku rezervovaného výkonu pre odberné miesta.

#### **4.8 Zmluva o dodávke elektriny pre krytie strát a prevzatí zodpovednosti za odchýlku oprávnenému Odberateľovi elektriny**

Zmluva o dodávke elektriny pre krytie strát a prevzatí zodpovednosti za odchýlku oprávnenému Odberateľovi elektriny (ďalej len „Zmluva o dodávke elektriny pre straty”) sa uzatvára medzi Prevádzkovateľom DS, ktorý je z pohľadu účastníkov trhu v tejto zmluve v úlohe Odberateľa elektriny a Dodávateľom elektriny.

##### **4.8.1 Predmet Zmluvy o dodávke elektriny pre straty**

Predmetom tejto Zmluvy o dodávke elektriny pre straty je záväzok Dodávateľa elektriny v zmluvnom období dodávať elektrinu pre krytie strát Odberateľovi elektriny v dohodnutom množstve a čase. Dodávateľ elektriny sa tiež zaväzuje prevziať za Odberateľa elektriny zodpovednosť za odchýlku voči zúčtovateľovi odchýlok a záväzok Odberateľa elektriny odobrať a zaplatiť za dodávku elektriny ceny dohodnuté podľa podmienok uvedených v tejto Zmluve o dodávke elektriny pre straty.

##### **4.8.2 Náležitosti Zmluvy o dodávke elektriny pre straty**

Zmluva o dodávke elektriny pre straty obsahuje najmä:

- a) identifikáciu zmluvných strán,
- b) základné ustanovenia,
- c) náležitosti súvisiace s dodávkou elektriny,
- d) cena,
- e) spoločné ustanovenia,
- f) prílohy.

#### **4.9 Zmluva o dodávke elektriny a prevzatí zodpovednosti za odchýlku oprávnenému Odberateľovi elektriny pre potreby krytia vlastnej spotreby**

Zmluva o dodávke elektriny a prevzatí zodpovednosti za odchýlku oprávnenému Odberateľovi elektriny pre potreby krytia vlastnej spotreby (ďalej len „Zmluva o dodávke elektriny pre vlastnú spotrebu”) sa uzatvára medzi Prevádzkovateľom DS, ktorý je z pohľadu účastníkov trhu v tejto zmluve v úlohe Odberateľa elektriny a Obchodníkom, resp. Dodávateľom elektriny.



#### **4.9.1 Predmet Zmluvy o dodávke elektriny pre vlastnú spotrebu**

Predmetom tejto Zmluvy o dodávke elektriny pre vlastnú spotrebu je záväzok Dodávateľa elektriny v zmluvnom období dodávať elektrinu do odberných miest Odberateľa elektriny v dohodnutom množstve, čase a podľa dohodnutého produktu. Dodávateľ elektriny sa tiež zaväzuje prevziať za Odberateľa elektriny zodpovednosť za odchýlku za odberné miesto Odberateľa elektriny voči zúčtovateľovi odchýlok a záväzok Odberateľa elektriny odobrať a zaplatiť za dodávku elektriny ceny dohodnuté podľa podmienok uvedených v tejto Zmluve o dodávke elektriny pre vlastnú spotrebu.

#### **4.9.2 Náležitosti Zmluvy o dodávke elektriny pre vlastnú spotrebu**

Nakoľko sa jedná o formálne identický druh zmluvného vzťahu medzi Prevádzkovateľom DS a Dodávateľom elektriny, ako pri Zmluve o dodávke elektriny pre straty sú náležitosti identické ako v odseku č. 4.8.2 Prevádzkového poriadku PDS.

### **4.10 Záverečné ustanovenie**

Zmenu zmluvy je možné uskutočniť iba písomne, ak sa zmluvné strany nedohodnú inak.

Prevádzkovateľ DS je v odôvodnených prípadoch oprávnený uzavrieť aj iný typ zmluvy v súlade so všeobecne záväznými právnymi predpismi (napr. dohoda o distribúcii elektriny cez cudzie elektroenergetické zariadenie alebo zmluva o nadštandardnej distribúcii), ak jej uzavretie umožní lepší výkon práv a povinností účastníkov trhu s elektrinou. Takýto typ zmluvy nesmie odporovať obsahu a účelu všeobecne záväzných právnych predpisov, a to najmä Zákona o energetike a s ním súvisiacich predpisov.

Takýto typ zmluvy nesmie diskriminovať účastníkov trhu s elektrinou a nesmie poskytovať výhody jednotlivým účastníkom trhu s elektrinou alebo ich skupinám, ak tieto výhody nie sú primerane dostupné aj ostatným účastníkom trhu s elektrinou.

Predmet a náležitosti zmlúv uvedených v § 4 Prevádzkového poriadku PDS majú iba informačný charakter. Prevádzkovateľ DS je oprávnený pri potrebe úpravy obsahu zmlúv, ktoré vyplývajú najmä zo zmeny platnej legislatívy, upraviť predmet zmluvy alebo náležitosti zmluvy, ak takýmto aktom neznevýhodní alebo naopak neposkytne výhodu ľubovoľnému účastníkovi trhu s elektrinou.

Vzory Zmluvy o pripojení, Zmluvy o distribúcii a prístupe a Rámcovej distribučnej zmluvy sú zverejnené na internetovej stránke Prevádzkovateľa DS.

## **§ 5 Obchodné podmienky pre prístup, pripojenie do distribučnej sústavy a distribúciu elektriny**

Obchodné podmienky pre prístup, pripojenie do distribučnej sústavy a distribúciu elektriny spoločnosti ZSE Distribúcia, a.s. (ďalej len Obchodné podmienky DS) tvoria obsah prílohy č. 1 Prevádzkového poriadku PDS.

Obchodné podmienky DS je dokument Prevádzkovateľa DS, ktorý stanovuje pravidlá pre pripojenie a odpojenie odberného miesta do a z distribučnej sústavy, pravidlá pre distribúciu elektriny do odberných miest, ďalej stanovuje podrobnosti merania v zmysle Zákona o energetike, ceny a cenové podmienky úhrad taríf za distribúciu elektriny a fakturačné a platobné podmienky Prevádzkovateľa DS. Tento dokument je záväzný pre všetkých účastníkov trhu s elektrinou.

## § 6 Zmena Dodávateľa elektriny a zmena bilančnej skupiny

Zmena Dodávateľa elektriny a zmena bilančnej skupiny je podrobne špecifikovaná v prílohe č. 3 Prevádzkového poriadku PDS.

1. V súlade so systémom bilančných skupín určeným nariadením vlády SR č. 317/2007 Z.z., ktorým sa ustanovujú pravidlá pre fungovanie trhu s elektrinou (ďalej len „Nariadenie vlády“) musí každý účastník trhu patriť k nejakej bilančnej skupine. Bilančnou skupinou je skupina účastníkov trhu s elektrinou a ich odberné miesta, za ktorú prevzal zodpovednosť za odchýlku jeden spoločný subjekt zúčtovania. Označuje sa identifikačným číslom bilančnej skupiny. V praxi bude každý Dodávateľ elektriny sám viesť vlastnú bilančnú skupinu, alebo si môže Odberateľ elektriny zvoliť sám vlastnú zodpovednosť za odchýlku a vytvoriť pre svoje odberné miesta bilančnú skupinu. V prípade, ak Odberateľ elektriny uzatvára so svojím Dodávateľom elektriny zmluvu o združenej dodávke elektriny, stáva sa súčasťou bilančnej skupiny svojho Dodávateľa elektriny a v takomto prípade bude každá zmena Dodávateľa elektriny zároveň aj zmenou bilančnej skupiny.
2. Členovia jednej bilančnej skupiny budú v súvislosti s otázkami bilančnej skupiny smerom von zastupovaní zodpovednými osobami bilančnej skupiny. Administratívne úlohy v rámci bilančnej skupiny sa teda riadia interne v bilančnej skupine.
3. Aby sa predišlo vykonaniu zmeny bez vedomia všetkých zúčastnených a aby bol zaručený efektívny priebeh, sú tak pri zmene Dodávateľa elektriny ako aj pri zmene bilančnej skupiny potrebné definované a regulované procesy.
4. Definované a regulované procesy sú takisto nevyhnutné aj pri výkone niektorých iných činností Prevádzkovateľa DS, nakoľko pri nich dochádza ku interakcii medzi viacerým účastníkmi trhu s elektrinou a v záujme informovanosti všetkých zúčastnených a efektívneho priebehu procesov sú potrebné jasné pravidlá.
5. Pri všetkých procesoch vystupuje Prevádzkovateľ DS ako koordinátor procesov a poskytovateľ potrebných dát a informácií.
6. Efektívny priebeh procesov si vyžaduje automatizovanú výmenu dát medzi jednotlivými subjektmi a za týmto účelom komunikácia s Prevádzkovateľom DS musí prebiehať v zmysle technickej špecifikácie pre výmenu dát, ktorú Prevádzkovateľ DS zverejňuje na svojej internetovej stránke.
7. Pre vykonanie zmeny Dodávateľa elektriny a bilančnej skupiny slúžia zmenové zoznamy. Každý zmenový zoznam obsahuje len informácie určené resp. potrebné pre príslušného príjemcu. Detailná špecifikácia, obsah a formát zmenových zoznamov sú uvedené v technickej špecifikácii pre výmenu dát.
8. Náklady spojené s odpočtom a s inštaláciou nadštandardného merania znáša nový subjekt zúčtovania alebo nový Dodávateľ elektriny.
9. Ak Odberateľ elektriny požiadava o ukončenie odberu elektriny, alebo o zmenu Odberateľa elektriny v odbernom mieste počas procesu zmeny Dodávateľa elektriny, prevádzkovateľ distribučnej sústavy ukončí proces zmeny Dodávateľa elektriny a zmenu nevykoná a odošle oznámenie o ukončení procesu zmeny.
10. Pod dátumom príchodu sa pri odovzdaní požiadavky na zmenu Dodávateľa elektriny alebo bilančnej skupiny považuje okamih vygenerovania automatickej odpovede o prijatí e-mailu zo systému Prevádzkovateľa DS. Táto odpoveď je zároveň potvrdzujúcim dokladom o doručení požiadavky.
11. V záujme efektívneho priebehu procesu zmeny Dodávateľa elektriny alebo bilančnej skupiny a nediskriminačného prístupu Prevádzkovateľa DS nie je možné zároveň so zmenou Dodávateľa elektriny alebo bilančnej skupiny žiadať o zmenu technických

parametrov na odbernom mieste. O zmenu technických parametrov môže Dodávateľ elektriny požiadať Prevádzkovateľa DS až po úspešnom ukončení zmeny Dodávateľa elektriny alebo bilančnej skupiny.

## § 7 Bilancovanie

### 7.1 Všeobecne

V zmysle Nariadenia vlády je Prevádzkovateľ DS zodpovedný za prípravu podkladov pre zúčtovateľa odchýlok pre potreby zúčtovania odchýlky. Tieto podklady predstavujú skutočné diagramy odberu a dodávky za jednotlivé bilančné skupiny a Prevádzkovateľ DS je povinný ich zasielať zúčtovateľovi odchýlok na dennej, mesačnej a ročnej báze. Časová periodicitu (denná, mesačná, ročná) zasielania dát sa vykonáva z dôvodu spresňovania diagramov ku ktorej dochádza v priebehu času najmä z dôvodu náhrady za skutočné odčítané hodnoty.

Na základe Nariadenia vlády (príloha č. 4) rozoznávame tri typy merania: meranie typu A (odberné miesto s priebehovým meraním a s diaľkovým odpočtom údajov), meranie typu B (odberné miesto s priebehovým meraním bez diaľkového odpočtu údajov) a meranie typu C (odberné miesto, pri ktorom sa používa iný spôsob odpočtu údajov bez priebehového merania).

### 7.2 Denné zasielanie dát

Pri dennom zasielaní dát má Prevádzkovateľ DS k dispozícii konečné hodnoty iba z merania typu A, pričom odberné miesta s meraním typu B a merania typu C určuje na základe náhradných metód. Pre meranie typu B sa používa metóda, ktorá je zverejnená na internetových stránkach Prevádzkovateľa DS a pre meranie typu C sa využívajú, tzv. typové diagramy odberu, ktoré sú bližšie popísané v článku 8 Prevádzkového poriadku PDS. Uvedené v tomto článku platí iba za predpokladu, že nebol na odbernom mieste s meraním typu A výpadok merania. V takýchto prípadoch sa pri meraní typu A využíva obdobná metóda náhrady meraných hodnôt ako pri meraní typu B.

Dennú hodnotu skutočného množstva odobratej a odovzdanej elektriny za predchádzajúci deň odovzdáva Prevádzkovateľ DS zúčtovateľovi odchýlok denne spôsobom a v termíne určenom v Nariadení vlády.

### 7.3 Mesačné zasielanie dát

Pri mesačnom zasielaní spresnených hodnôt profilov za jednotlivé subjekty zúčtovania je Prevádzkovateľ DS povinný upraviť dáta za predchádzajúci mesiac. Úpravy vykonáva formou nahradenia hodnôt na odberných miestach s meraním typu B na skutočné hodnoty získané odpočtom. Ak došlo k výpadku na meraniach typu A v priebehu mesiaca a Prevádzkovateľ DS použil pre denné zaslanie náhradné hodnoty, Prevádzkovateľ DS upraví hodnoty profilov aj pri týchto odberných miestach na získané skutočné hodnoty. Pre meranie typu C sa používa metóda typových diagramov odberu (TDO). Pri tých subjektoch zúčtovania, kde nie je potrebná mesačná korekcia dát vzhľadom na zloženie štruktúry odberných miest subjektu zúčtovania nezasiela Prevádzkovateľ DS žiadne spresnené údaje na zúčtovateľa odchýlok.

Mesačné hodnoty skutočného množstva odobratej a odovzdanej elektriny do sústavy zasiela Prevádzkovateľ DS na zúčtovateľa odchýlok iba v prípade ak sa tieto hodnoty odlišujú od zaslaných údajov v zmysle článku 7.2 Prevádzkového poriadku PDS. Tieto upravené údaje sú zasielané vo forme opravných súborov spôsobom a v termíne určenom v Nariadení vlády a v súlade s podmienkami zúčtovateľa odchýlok.

#### **7.4 Ročné zasielanie dát**

Pri ročnom zasielaní spresnených hodnôt subjektu zúčtovania je Prevádzkovateľ DS povinný upraviť dáta za mesiac  $M - 14$  (t.j. napr. v mesiaci august 2007 Prevádzkovateľ DS upravuje hodnoty na mesiac jún 2006). Princíp  $M-14$  je využívaný z dôvodu ročnej periodicity odpočtového cyklu pri danom segmente Odberateľov elektriny a z toho dôvodu, že odpočty sa vykonávajú priebežne v roku. To znamená, že skupina Odberateľov elektriny s rovnakým druhom TDO bude kompletne odčítaná najskôr za časové obdobie 12 mesiacov a teda bude možné vložiť skutočné hodnoty odpočtov do schránok príslušných TDO až po tomto čase. Takýmto spôsobom sumuje Prevádzkovateľ DS kompletne údaje za obdobie zpred jedného roka. Zvyšné obdobie dvoch mesiacov si ponecháva Prevádzkovateľ DS na rezervu pre dobeh odpočtových cyklov a spracovanie odpočtov.

Pri ročnom upresňovaní skutočných hodnôt do schránok TDO Prevádzkovateľ DS vykonáva úpravu prepočítaných typových diagramov odberu na normalizované prepočítané ročný typové diagramy odberu  $TDO_{pr}$  v súlade s metodikou, ktorá je zverejnená na internetových stránkach Prevádzkovateľa DS.

Pri ročnom upresňovaní hodnôt profilov dochádza k úprave odberných miest s meraním typu C.

#### **7.5 Spôsob bilancovania**

Pod bilancovaním je možné rozumieť sumarizáciu skutočného množstva odobratej a odovzdanej elektriny za každú obchodnú hodinu v štvrťhodinovom rozlíšení na základe meraných hodnôt s presnosťou na tri desatinné miesta v MW súhrne podľa jednotlivých bilančných skupín podľa stanovených pravidiel v súlade s Nariadením vlády. Údaje zahŕňajú hodnoty odberov elektriny odberateľov s priebehovým meraním a hodnoty z typových diagramov odberu, a to osobitne za dodávku elektriny a osobitne za odber elektriny. Výsledky bilancovania za jednotlivé subjekty zúčtovania Prevádzkovateľ DS odovzdáva zúčtovateľovi odchýlok pre denné, mesačné a ročné vyhodnotenie, zúčtovanie a vysporiadanie odchýlky a regulačnej elektriny.

Detailný popis je uvedený v metodike bilancovania, ktorá je zverejnená na internetových stránkach Prevádzkovateľa DS.

Vlastná zodpovednosť za odchýlku sa uplatňuje okrem prípadu, ktorý je uvedený v §13 Nariadenia vlády aj pri prevádzkovateľovi lokálnej distribučnej sústavy.

## § 8 Typové diagramy odberu

### 8.1 Všeobecne

Metóda typových diagramov odberu (metóda TDO) je náhradný postup pre stanovenie veľkosti hodinového odberu oprávnených Odberateľov elektriny bez priebehového merania. Využíva sa na zúčtovanie odchýlok subjektu zúčtovania. Oprávneným Odberateľom elektriny sú priradované jednotlivé druhy TDO. Toto priradenie vykonáva Prevádzkovateľ DS, v ktorého časti vymedzeného územia sa nachádza dané odberné miesto Odberateľa elektriny a určený typový diagram oznámi Dodávateľovi elektriny a zúčtovateľovi odchýlky. Spôsob oznámenia je uvedený v prílohe č. 3 Prevádzkového poriadku PDS.

### 8.2 Spôsob tvorby typových diagramov odberu

- Každý druh TDO predstavuje priebeh relatívnych hodnôt odberu skupiny Odberateľov elektriny, ktorí majú spoločný rozlišovací znak – charakter spotreby.
- Druhy TDO sú vytvorené na základe spracovania štatisticky dostatočného počtu vzoriek priebehových meraní, ktoré sú vhodným spôsobom rozmiestnené u skupiny Odberateľov elektriny na celom území SR. Všetky vzorky sú merané na napäťovej úrovni NN.
- Tieto priebehy sú zozbierané, triedené a matematicky spracovávané po druhoch TDO, ktoré zodpovedajú charakteru spotreby – jednotarifný odber, dvojtarifný odber – ostatný, dvojtarifný odber – priamovýhrevné vykurovanie, verejné osvetlenie. Výsledkom je súčtový diagram priebehov skupiny Odberateľov elektriny s podobným charakterom spotreby, ktorý sa potom relativizuje k maximálnej hodnote priebehu. Takto sa získajú priebehy, ktoré v sebe zahŕňajú chybu spôsobenú teplotou.
- Vzťažná teplota pre určenie všetkých druhov normalizovaných typových diagramov odberu bola rovnaká pre vymedzené územie SR a je predkladaná SHMÚ.
- Priebeh odberu je prispôsobený na normálové klimatické podmienky na základe hodnôt normálovej teploty z celého územia SR. Takto upravené priebehy odberu sa nazývajú normalizovaným typovým diagramom odberu  $TDO_n$ .
- Normalizované typové diagramy odberu zverejňuje Prevádzkovateľ DS na svojich internetových stránkach.
- Na základe  $TDO_n$  je získavaný prepočítaný typový diagram odberu ( $TDO_p$ ). Pri určení tvaru priebehu konkrétneho  $TDO_p$  sa využíva metodika prepočtu TDO na teplotu, ktorá je zverejnená na internetových stránkach Prevádzkovateľa DS pod názvom metodika prepočtu TDO na vonkajšiu teplotu v praxi.
- Prepočítané typové diagramy odberu ( $TDO_p$ ) a normalizované prepočítané ročné typové diagramy odberu ( $TDO_{pr}$ ) stanovuje Prevádzkovateľ DS a zverejňuje ich na svojich internetových stránkach.
- Stanovením spotreby koncových Odberateľov elektriny bez priebehového merania podľa schválených TDO je poverený Prevádzkovateľ DS.

### 8.3 Podmienky a metodika priradovania typových diagramov odberu

Metodika priradenia TDO je uvedená v prílohe č. 4 Nariadenia vlády.

Druhy typových diagramov odberu sú priradované podľa charakteru odberu. Tabuľka, ktorá popisuje spôsob priradenia druhu TDO k jednotlivým odberom je zverejnená na internetových stránkach Prevádzkovateľa DS.

Prevádzkovateľ DS priraduje druh typového diagramu odberu pri vzniku nového odberného miesta alebo pri zmene charakteru odberu na odbernom mieste, tiež pri zmene bilančnej skupiny alebo zmene Dodávateľa elektriny. Prevádzkovateľ DS priradený druh TDO oznámi Dodávateľovi elektriny a zúčtovateľovi odchýlok. Ak Dodávateľ elektriny zistí, že odbernému miestu Odberateľa elektriny bol priradený nesprávny typový diagram odberu, môže požiadať Prevádzkovateľa DS o priradenie typového diagramu odberu, ktorý zodpovedá charakteru spotreby na odbernom mieste.

#### 8.4 Spôsob aplikácie TDO

- Na odberných miestach s výrobou elektriny sa typové diagramy odberu nepriradujú v zmysle prílohy č. 4 Nariadenia vlády.
- Prevádzkovateľ DS vypracúva a určuje normalizované typové diagramy odberu  $TDO_n$  na základe výsledkov merania vzoriek a metodiky priradovania. Normalizované typové diagramy odberu a metodika priradovania TDO sú zverejnené na internetových stránkach Prevádzkovateľa DS.
- Prepočítané typové diagramy odberu ( $TDO_p$ ) stanovuje Prevádzkovateľ DS a uverejňuje ich na svojej internetovej stránke.
- Priradenie  $TDO_n$  konkrétnym odberným miestam koncových Odberateľov elektriny s meraním typu C zaisťuje Prevádzkovateľ DS. Priradenie oznámi Dodávateľovi elektriny a zúčtovateľovi odchýlok.
- Výpočtom hodinovej spotreby v odberných miestach koncových Odberateľov elektriny s meraním typu C podľa schválených TDO pre účely zúčtovania odchýlok je poverený Prevádzkovateľ DS.
- Prevádzkovateľ DS odovzdáva Dodávateľom elektriny a ostatným subjektom zúčtovania plánované ročné spotreby vo forme koeficientov spotreby, ktoré vstupujú do výpočtu skutočného hodinového diagramu pre odberné miesto s meraním typu C. Prevádzkovateľ DS taktiež odovzdáva Dodávateľovi elektriny pre odberné miesto s meraním typu C príslušnému subjektu zúčtovania namerané ročné spotreby.
- Pre účely zúčtovania odchýlok Prevádzkovateľ DS odovzdáva zúčtovateľovi odchýlok hodinové hodnoty odberov koncových Odberateľov elektriny s priebehovým meraním bez diaľkového prenosu dát a náhradné hodnoty hodinových odberov koncových Odberateľov elektriny bez priebehového merania prepočítané na teplotu.
- Pre potrebu štvrt' hodinového rozlíšenia množstva odobranej elektriny pri odberných miestach s meraním typu C Prevádzkovateľ DS využíva opakujúcu sa hodnotu odberu stanovenú pomocou metódy TDO v rámci danej obchodnej hodiny.



## **8.5 Dáta potrebné pre účely TDO a spôsob ich využívania**

Normalizované typové diagramy odberu sú stanovené Prevádzkovateľom DS a sú zverejnené na jeho internetovej stránke. Normálové teploty a regresné koeficienty potrebné pre teplotný prepočet TDO na skutočné teploty v praxi sú určené Prevádzkovateľom DS a sú zverejnené na jeho internetovej stránke.

Podrobný popis práce s typovými diagramami odberu je zverejnený na internetovej stránke Prevádzkovateľa DS spolu s upozornením na platné a schválené prílohy.

## § 9 Výmena dát

Prevádzkovateľ DS je povinný zabezpečiť meranie elektriny v sústave a na požiadanie poskytovať namerané údaje jednotlivým účastníkom trhu. Účastník trhu, ktorý je subjektom zúčtovania, uzatvára s Prevádzkovateľom DS Rámcovú distribučnú zmluvu. Predmet a náležitosti tejto zmluvy tvoria obsah § 4 čl. 4.4. Prevádzkového poriadku PDS.

Výrobca elektriny alebo koncový Odberateľ elektriny je povinný umožniť Prevádzkovateľovi DS alebo poverenej osobe prístup k určenému meradlu a k odbernému elektrickému zariadeniu na účel vykonania kontroly, výmeny, odobratia určeného meradla alebo zistenia odobratého množstva elektriny.

Pre účely fakturácie a vyhodnocovania odchýlky sa uzatvára medzi účastníkmi trhu zmluva o výmene dát. V prípade, že nebola medzi účastníkmi trhu uzatvorená zmluva o výmene dát, Prevádzkovateľ DS sám určuje formát, rozsah, a časovú periodicitu posielaných údajov.

Prevádzkovateľ DS je povinný odovzdávať Dodávateľovi elektriny údaje o meraní na odberných miestach a podklady na fakturáciu pri odberných miestach, pri ktorých má Dodávateľ elektriny uzatvorenú zmluvu o združenej dodávke týkajúcej sa odberných miest spadajúcich do bilančnej skupiny daného Dodávateľa elektriny v súlade s týmto Prevádzkovým poriadkom PDS.

Prevádzkovateľ DS poskytuje údaje o nameraných hodnotách, resp. podklady pre fakturáciu pre dané odberné miesto iba Odberateľovi elektriny, ktorému patrí dané odberné miesto alebo Dodávateľovi elektriny, ktorý je vedúcim bilančnej skupiny pre dané odberné miesto. Uvedené platí, ak nie je uvedené v Prevádzkovom poriadku PDS inak.

Údaje spojené s meraním pri odberných miestach s mesačným odpočtovým cyklom Prevádzkovateľ DS odovzdáva Dodávateľovi elektriny najneskôr do 5. pracovného dňa mesiaca nasledujúceho po mesiaci dodávky elektriny a pre odberné miesta s ročným odpočtovým cyklom poskytuje Prevádzkovateľ DS namerané dáta do 5 pracovných dní po uplynutí príslušného ročného zúčtovacieho obdobia.

Údaje spojené s fakturáciou pri odberných miestach Dodávateľa elektriny so zmluvou o združenej dodávke odovzdáva Prevádzkovateľ DS danému účastníkovi trhu s elektrinou v termínoch, ktoré sú v súlade s príslušnými právnymi predpismi.

Údaje sú vymieňané medzi Prevádzkovateľom DS a ostatnými účastníkmi trhu s elektrinou v zmysle dokumentu technická špecifikácia pre výmenu dát, ktorá je zverejnená na internetovej stránke Prevádzkovateľa DS.

V zmysle §12 Nariadenia vlády je PLDS a výrobca elektriny, ktorý spotrebúva vyrobenú elektrinu vo vlastnom zariadení s výnimkou elektriny spotrebovanej pre vlastnú spotrebu na výrobu elektriny povinný odovzdávať údaje potrebné na fakturáciu za poskytovanie systémových služieb a za prevádzkovanie systému Prevádzkovateľovi DS do siedmeho kalendárneho dňa nasledujúceho mesiaca. Pre príjem týchto údajov má Prevádzkovateľ DS zriadenú e-mailovú adresu: meranie-výroba@zse-distribucia.sk. Údaje je potrebné po zaslaní cez emailovú adresu zaslať aj písomne na adresu Prevádzkovateľa DS.

**PRÍLOHA Č. 1  
PREVÁDZKOVÉHO PORIADKU PDS**

**OBCHODNÉ PODMIENKY PRE PRÍSTUP, PRIPOJENIE DO DISTRIBUČNEJ  
SÚSTAVY A DISTRIBÚCIU ELEKTRINY  
spoločnosti ZSE Distribúcia, a.s.**

## **1 VŠEOBECNÉ USTANOVENIA**

Obchodné podmienky pre prístup, pripojenie do distribučnej sústavy a distribúciu elektriny (ďalej len Obchodné podmienky DS) sú upravené v súlade so Zákonom o energetike a zákonom č. 455/1991 Zb. o živnostenskom podnikaní (ďalej len Živnostenský zákon) v znení neskorších predpisov. Obchodnými podmienkami DS sa upravujú vzťahy medzi Prevádzkovateľom DS, Dodávateľom elektriny a Odberateľom elektriny vznikajúce pri poskytovaní distribúcie elektriny. Obchodné podmienky DS sú neoddeliteľnou súčasťou Prevádzkového poriadku PDS.

Pojmy použité v Obchodných podmienkach DS sú definované v Zákone o energetike, v Nariadení vlády a v Prevádzkovom poriadku PDS. V Prevádzkovom poriadku PDS je uvedený aj zoznam použitých skratiek.

## 2 PRAVIDLÁ PRE PRIPOJENIE DO DISTRIBUČNEJ SÚSTAVY

### 2.1 Všeobecné pravidlá pre pripojenie do sústavy

- a) Elektroenergetické zariadenie užívateľa sústavy je možné pripojiť do distribučnej sústavy po splnení Technických podmienok Prevádzkovateľa DS tak, aby bola zachovaná bezpečnosť, spoľahlivosť a stabilita prevádzky distribučnej sústavy a po úhrade poplatku za pripojenie do sústavy. Deliace miesto medzi technologickými zariadeniami distribučnej sústavy a elektroenergetickými zariadeniami žiadateľa sa určí Prevádzkovateľom DS.
- b) Pripojenie elektroenergetického zariadenia slúžiaceho na pripojenie do sústavy vybuduje Prevádzkovateľ DS alebo podnikateľ po dohode a podľa požiadaviek užívateľa sústavy v súlade s Technickými podmienkami DS.
- c) Pri vzniku nového odberného miesta na časti vymedzeného územia Prevádzkovateľa DS je Žiadateľ o odber elektriny, ktorého odberné zariadenie má byť pripojené k distribučnej sústave, povinný uzatvoriť Zmluvu o pripojení do sústavy a uhradiť poplatok za pripojenie Prevádzkovateľovi DS v zmysle kapitoly 2.5.
- d) V prípade, ak došlo k zmene Odberateľa elektriny na existujúcom odbernom mieste (už bolo odberné miesto vytvorené), tento Odberateľ elektriny je povinný uzatvoriť novú Zmluvu o pripojení do sústavy, avšak je oslobodený od úhrady poplatku za pripojenie Prevádzkovateľovi DS, ak Odberateľ elektriny nepožaduje zvýšenie hodnoty maximálnej rezervovanej kapacity.
- e) Ak Odberateľ elektriny požaduje zvýšenie maximálnej rezervovanej kapacity, vzniká Odberateľovi elektriny aj povinnosť uhradiť poplatok za pripojenie, stanovený na základe rozdielu novej a pôvodnej maximálnej rezervovanej kapacity.
- f) Ak nie je inštalovaný hlavný istič pred elektromerom a Odberateľ elektriny na základe revíznej správy nepreukáže inak, je u existujúcich Odberateľov elektriny v domácnosti bez Zmluvy o pripojení do sústavy považovaná hodnota maximálnej rezervovanej kapacity pre Odberateľov elektriny pri individuálnej bytovej výstavbe odpovedajúca hodnote 1 x 25 A a 3 x 25 A a pre Odberateľov elektriny pri komplexnej bytovej výstavbe odpovedajúca hodnote 1 x 25 A a 3 x 25 A.

Podľa tejto hodnoty ističa bude vypočítaný pripojovací poplatok v prípade požiadavky o zmenu maximálnej rezervovanej kapacity.

- g) Ak sa pridelená maximálna rezervovaná kapacita po uplynutí dvoch rokov od zmluvne dohodnutého termínu v odbernom mieste nevyužíva, zníži sa na skutočnú hodnotu využívania, najviac však na 50 % pôvodne dohodnutej maximálnej rezervovanej kapacity, ak sa žiadateľ s Prevádzkovateľom DS nedohodne inak. Na základe žiadosti žiadateľa v odbernom mieste o opätovné pridelenie pôvodnej maximálnej rezervovanej kapacity sa táto opätovne žiadateľovi prideli bez povinnosti úhrady poplatku za pripojenie.
- h) Prevádzkovateľ DS je oprávnený účtovať poplatok za znovupripojenie odberného miesta, ktorý je stanovený v súlade s cenníkom Prevádzkovateľa DS.

## 2.2 Žiadosť o pripojenie do sústavy

- a) Prijatie žiadosti o pripojenie do sústavy a Žiadosti o zvýšenie maximálnej rezervovanej kapacity od Odberateľa elektriny, príp. Dodávateľa elektriny (ak je poverený od Odberateľa elektriny) o pripojenie do sústavy sa rieši nasledovne:
1. Obyvateľstvo – domácnosti  
Žiadosti sa uplatňujú prostredníctvom zákazníckych služieb (Call centra),  
Pozn.: Pre ich vybavenie sa nevyžaduje písomná forma Žiadosti o pripojenie do sústavy.
  2. Podnikatelia  
Žiadosti sa uplatňujú výlučne písomnou formou - predložením vyplnenej Žiadosti o pripojenie do sústavy.
- b) Pri vybavovaní Žiadosti o pripojenie nových odberných miest do sústavy a Žiadosti o zvýšenie maximálnej rezervovanej kapacity tvorí údaj s hodnotou maximálnej rezervovanej kapacity súčasť Zmluvy o pripojení do sústavy a tiež súčasť Zmluvy o distribúcii a prístupe.
- c) Formuláre žiadosti o pripojenie do sústavy, žiadosti o pripojenie zariadenia na výrobu elektriny k distribučnej sústave a dotazník pre výrobnú sú k dispozícii na internetovej stránke Prevádzkovateľa DS.

## 2.3 Zmluva o pripojení do sústavy

- a) Odberateľ elektriny pri pripájaní odberného miesta do distribučnej sústavy uzatvára Zmluvu o pripojení do sústavy v zmysle § 3 Nariadenia vlády a Zmluvu o distribúcii a prístupe a postupuje podľa Technických podmienok DS.
- b) Výrobca elektriny pri pripájaní nových zariadení na výrobu elektriny k stanovenému miestu pripojenia do distribučnej sústavy a pri úpravách existujúcich zariadení na výrobu elektriny, ktoré znamenajú zmenu technických parametrov zariadení na výrobu elektriny uzatvára Zmluvu o distribúcii a prístupe a Zmluvu o pripojení zariadenia na výrobu a postupuje podľa Technických podmienok DS. K Žiadosti o pripojenie zariadenia na výrobu elektriny k distribučnej sústave súčasne predloží vyplnený dotazník pre výrobnú.
- c) Zmluva o pripojení do sústavy sa uzatvára v nasledovných prípadoch:
1. pri novej Žiadosti o pripojenie do sústavy,
  2. pri Žiadosti o zvýšenie maximálnej rezervovanej kapacity,
  3. pri zmene Dodávateľa elektriny, resp. zmene bilančnej skupiny, ak na danom odbernom mieste nebola doteraz uzatvorená Zmluva o pripojení do sústavy,
  4. pri zmene Odberateľa elektriny, a to aj v prípade ak nedošlo k zmene hodnoty maximálnej rezervovanej kapacity.
- d) V prípade takých odberných miest, ktoré vznikli pred účinnosťou Zákona o energetike a na ktorých nedošlo k žiadnej zo zmien popísaných v predošlom odseku, zostávajú v platnosti prihlášky na pripojenie odberného miesta, ktoré boli potvrdené zo strany Západoslovenská energetika, a.s., resp. jej právnym predchodcom v zmysle predchádzajúcej právnej úpravy - zákona č. 79/1957 Zb. o výrobe, rozvoje a spotrebe

elektriny (elektrizačný zákon) a vyhlášky č. 140/1978 Zb. o dodávke elektriny obyvateľstvu. V tomto prípade nie je potrebné uzatvárať Zmluvy o pripojení.

## 2.4 Termíny

### 2.4.1 Pre stanovenie pripojovacích podmienok

V zmysle Zákona o energetike a Nariadenia vlády sa Prevádzkovateľ DS k predloženej Žiadosti o pripojenie do sústavy, alebo o zvýšenie maximálnej rezervovanej kapacity musí písomne vyjadriť najneskôr do 30 dní od doručenia žiadosti. V prípade, že Prevádzkovateľ DS vyjadří kladné stanovisko k predloženej žiadosti, zasiela zároveň návrh Zmluvy o pripojení do sústavy.

### 2.4.2 Pre pripojenie elektroenergetického zariadenia do sústavy

Prevádzkovateľ pripojí elektroenergetické zariadenie užívateľa sústavy do distribučnej sústavy do 5 pracovných dní po splnení technických a obchodných podmienok Prevádzkovateľa DS.

## 2.5 Poplatok za pripojenie

- a) Náklady Prevádzkovateľa DS na zabezpečenie maximálnej rezervovanej kapacity budovaním nových elektroenergetických zariadení alebo úpravou existujúcich elektroenergetických zariadení Prevádzkovateľa DS, vyvolané pripojením žiadateľa, sa uhradia žiadateľom, a to poplatkom za pripojenie.
- b) Ak žiadateľ požaduje zvýšenie existujúcej maximálnej rezervovanej kapacity, cena za pripojenie za zvýšenie maximálnej rezervovanej kapacity sa vypočíta z rozdielu požadovanej a pôvodnej maximálnej rezervovanej kapacity.
- c) Náklady Prevádzkovateľa DS spojené s pripojením žiadateľa do distribučnej sústavy z dôvodu požadovaného zabezpečenia distribúcie nad štandard určený v Technických podmienkach DS sa Prevádzkovateľovi DS uhradia žiadateľom v plnej výške.
- d) V prípade, že elektroenergetické zariadenie žiadateľa je už pripojené do distribučnej sústavy a žiadateľ má zaistenú požadovanú maximálnu rezervovanú kapacitu a žiada o pripojenie na inú napäťovú úroveň, ktorá nie je vynútená zmenou technických podmienok pripojenia, jedná sa o nadštandardné pripojenie.
- e) Poplatok za pripojenie do distribučnej sústavy a zabezpečenie požadovanej maximálnej rezervovanej kapacity sa stanoví v zmysle Nariadenia vlády, platného výnosu úradu a rozhodnutia úradu.
- f) Náklady  $N_c$  na pripojenie elektroenergetického zariadenia žiadateľa do distribučnej sústavy zahŕňajú:
  1. náklady súvisiace s obstaraním elektroenergetického zariadenia Prevádzkovateľa DS vrátane jeho dopravy na určené miesto,
  2. náklady súvisiace s obstaraním automatických hasiacich zariadení,
  3. náklady súvisiace s obstaraním riadiaceho systému,

4. náklady na montáž,
5. iné náklady súvisiace s prípravou, projektovaním, výstavbou a pripojením elektroenergetického zariadenia Prevádzkovateľa DS.

- g) Poplatok za pripojenie pre napät'ovú úroveň VVN je stanovený Prevádzkovateľom DS individuálne na základe skutočne vynaložených nákladov.

Cena za pripojenie v slovenských korunách pri pripojení do 110 kV distribučnej sústavy alebo pri zvýšení maximálnej rezervovanej kapacity v 110 kV distribučnej sústave zahŕňa náklady na výstavbu požadovaného elektroenergetického zariadenia Prevádzkovateľa DS a všetky nevyhnutne nutné úpravy elektroenergetických zariadení v 110 kV distribučnej sústave a v prenosovej sústave a vypočíta sa podľa vzorca:

$$N_o = N_c * \frac{P_{MRK}}{P_D} * k ,$$

pričom:

- $N_o$  - cena za pripojenie v slovenských korunách,
- $N_c$  - celkové náklady Prevádzkovateľa DS na výstavbu pripojenia a súvisiace úpravy v distribučnej sústave a prenosovej sústave v slovenských korunách,
- $P_{MRK}$  - maximálna rezervovaná kapacita pripojenia žiadateľa v MW,
- $P_D$  - disponibilná kapacita pre pripojenie vytvorená nevyhnutnými úpravami energetických zariadení v distribučnej sústave Prevádzkovateľa DS súvisiacimi s pripojením žiadateľa do distribučnej sústavy v MW,
- $k$  - koeficient výšky spoluúčasti žiadateľa

Ak sa zvýši maximálna rezervovaná kapacita existujúceho Odberateľa elektriny, budú hodnoty:

- $N_c$  - celkové náklady Prevádzkovateľa DS v slovenských korunách súvisiace s pripojením žiadateľov na napät'ovej úrovni 110 kV za obdobie posledných päť kalendárnych rokov,
- $P_D$  - celkový disponibilný výkon v MW vytvorený nevyhnutnými úpravami elektroenergetických zariadení v sústave Prevádzkovateľa DS, na základe žiadostí žiadateľov o pripojenie na napät'ovej úrovni 110 kV do distribučnej sústavy za obdobie posledných päť kalendárnych rokov,
- $P_{MRK}$  - maximálna rezervovaná kapacita vypočítaná ako rozdiel požadovanej a pôvodnej maximálnej rezervovanej kapacity.

- h) Poplatok za pripojenie pre napät'ovú úroveň VN je stanovený na základe vypočítanej hodnoty Prevádzkovateľom DS. Výpočet je Prevádzkovateľom DS vykonaný v zmysle platného výnosu úradu.

Výška poplatku za pripojenie  $C_p$  pri pripojení do distribučnej sústavy od 1 kV vrátane do 110 kV, alebo pri zvýšení maximálnej rezervovanej kapacity v distribučnej sústave od 1 kV vrátane do 110 kV zahŕňa náklady na výstavbu požadovaného elektroenergetického



zariadenia Prevádzkovateľa DS a všetky nevyhnutne nutné úpravy elektroenergetických zariadení v distribučnej sústave a vypočíta sa podľa vzorca

$$C_P = (N_{VN}/P_{\Sigma}) * P_{MRK} * k ,$$

pričom:

$N_{VN}$  - celkové náklady Prevádzkovateľa DS v slovenských korunách súvisiace s pripojením žiadateľov na napätovej úrovni od 1 kV vrátane do 110 kV v roku t-1,

$P_{\Sigma}$  - celkový disponibilný výkon v kW vytvorený nevyhnutnými úpravami elektroenergetických zariadení v sústave Prevádzkovateľa DS, na základe žiadostí žiadateľov o pripojenie na napätovej úrovni od 1 kV vrátane do 110 kV do distribučnej sústavy v roku t-1,

$P_{MRK}$  - maximálna rezervovaná kapacita žiadateľa o pripojenie v kW,

$k$  - koeficient výšky spoluúčasti žiadateľa

Ak sa zvýši maximálna rezervovaná kapacita existujúceho Odberateľa elektriny, bude hodnota:

$P_{MRK}$  - maximálna rezervovaná kapacita v kW vypočítaná ako rozdiel požadovanej a pôvodnej maximálnej rezervovanej kapacity.

- i) Hodnota poplatku za pripojenie pre napätovú úroveň do 1 kV je schválená rozhodnutím úradu. Hodnoty poplatku za pripojenie na úrovni do 1 kV sú stanovené v zmysle platného výnosu úradu. Hodnota poplatku za pripojenie na úrovni do 1 kV je zverejnená vo forme rozhodnutia úradu na internetovej stránke úradu a Prevádzkovateľa DS.

Výška poplatku za pripojenie do distribučnej sústavy alebo pri zvýšení maximálnej rezervovanej kapacity v distribučnej sústave do 1 kV zohľadňuje amperickú hodnotu zaťaženia odberu elektroenergetického zariadenia a je určená na základe amperickej hodnoty hlavného istiaceho prvku pred elektromerom cenovým rozhodnutím úradu.

- j) Cena za pripojenie pri pripojení výrobcu elektriny do distribučnej sústavy Prevádzkovateľa DS na napätovej úrovni do 1 kV, od 1 kV vrátane do 110 kV a v 110 kV alebo pri zvýšení maximálnej rezervovanej kapacity v distribučnej sústave na napätovej úrovni do 1 kV, od 1 kV vrátane do 110 kV a v 110 kV zahrňuje náklady na výstavbu požadovaného elektroenergetického zariadenia Prevádzkovateľa DS a všetky nevyhnutné úpravy elektroenergetických zariadení v distribučnej sústave Prevádzkovateľa DS a v prenosovej sústave a vypočíta sa podľa vzorca

$$N_o = N_c * \frac{P_{MRK}}{P_D} * k ,$$

pričom

$N_o$  - cena za pripojenie v slovenských korunách,

$N_c$  - celkové náklady prevádzkovateľa distribučnej sústavy spojené s pripojením žiadateľa a súvisiacimi úpravami distribučnej sústavy a prenosovej sústavy v slovenských korunách,

$P_D$  - disponibilná kapacita pre pripojenie vytvorená nevyhnutnými úpravami energetických zariadení v distribučnej sústave prevádzkovateľa distribučnej sústavy súvisiacimi s pripojením žiadateľa do distribučnej sústavy v MW,

$P_{MRK}$  - maximálna rezervovaná kapacita žiadateľa o pripojenie v MW,

$k$  - koeficient výšky spoluúčasti žiadateľa

Ak sa zvýši maximálna rezervovaná kapacita existujúceho výrobcu elektriny, bude hodnota:

$P_{MRK}$  - maximálna rezervovaná kapacita vypočítaná ako rozdiel požadovanej a pôvodnej maximálnej rezervovanej kapacity.

- k) Cena za pripojenie pre krátkodobé odbery elektriny sa stanoví Prevádzkovateľom DS vo výške skutočne vyvolaných nákladov Prevádzkovateľa DS pre pripojenie Odberateľa elektriny.
- l) V prípade, že sa Zmluva o pripojení do sústavy uzatvára v rámci procesu zmeny Dodávateľa elektriny v zmysle platných právnych predpisov, a v danom odbernom mieste nedochádza ku zvýšeniu maximálnej rezervovanej kapacity (maximálnej kapacity pripojenia), poplatok za pripojenie nebude faktúrovaný. Týmto nie sú dotknuté ostatné ustanovenia týchto Obchodných podmienok DS.
- m) Poplatok za pripojenie nebude takisto faktúrovaný ani v prípade, ak sa Zmluva o pripojení do sústavy uzatvára pri zmene Odberateľa elektriny v odbernom mieste bez zvýšenia existujúcej maximálnej rezervovanej kapacity, ak medzi ukončením odberu v odbernom mieste a prihlásením nového Odberateľa elektriny v tom istom odbernom mieste neuplynulo viac ako dvanásť mesiacov. Uvedené neplatí, ak je so zmenou Odberateľa elektriny spojená požiadavka na zvýšenie maximálnej rezervovanej kapacity. Týmto nie sú dotknuté ostatné ustanovenia týchto Obchodných podmienok DS, najmä povinnosť žiadateľa podať žiadosť o pripojenie.
- n) Ak je doba medzi ukončením odberu na odbernom mieste a prihlásením nového Odberateľa elektriny v zmysle bodu 2.5 písm. m) tejto prílohy bez zvýšenia hodnoty maximálnej rezervovanej kapacity viac ako dvanásť mesiacov, tak je Prevádzkovateľ DS oprávnený fakturovať poplatok za pripojenie odpovedajúci novému pripojeniu.
- o) Odberateľ elektriny má nárok na vrátenie poplatku za pripojenie iba v prípade, ak o vrátenie poplatku za pripojenie požiadal a dotedy nebola uzatvorená Zmluva o distribúcii a prístupe a po splnení niektorej z týchto podmienok:
- stavebné povolenie nebolo vydané alebo bolo definitívne zamietnuté, alebo
  - preukázateľne je dokladované zrušenie firmy, ktorá uhradila poplatok za pripojenie, okrem prípadu, keď práva a povinnosti vyplývajúce zo Zmluvy o pripojení do sústavy prechádzajú na právnych nástupov zmluvných strán, alebo
  - v prípade úmrtia fyzickej osoby, okrem prípadu, keď práva a povinnosti vyplývajúce zo Zmluvy o pripojení do sústavy prechádzajú na právnych nástupov tejto fyzickej osoby, alebo
  - zrušenie požiadavky Odberateľa elektriny v dôsledku živeľnej pohromy, ktorá znemožnila realizáciu pripojenia odberného miesta do sústavy, alebo
  - v prípade, ak Prevádzkovateľ DS do termínu požiadavky o vrátenie pripojovacieho poplatku nezačal s prácami, ktoré sú potrebné k zabezpečeniu pripojenia.

V uvedených prípadoch sa vráti celý poplatok za pripojenie, resp. jeho alikvotná časť po odrátaní vynaložených nákladov a Prevádzkovateľ DS doručí oznámenie o odstúpení od Zmluvy o pripojení do sústavy.

### 3 PRAVIDLÁ PRE DISTRIBÚCIU DO ODBERNÝCH MIEST DS

#### 3.1 Zmluva o distribúcii a prístupe

- a) Distribúciu elektriny zabezpečuje Prevádzkovateľ DS na základe Zmluvy o distribúcii a prístupe uzatvorenej s užívateľom sústavy, na každé odberné miesto sa uzatvára iba jedna zmluva o distribúcii a prístupe do distribučnej sústavy.
- b) Žiadosť o uzatvorenie Zmluvy o distribúcii a prístupe musí byť Prevádzkovateľovi DS doručená najmenej 14 pracovných dní pre začatím distribúcie elektriny do odberného miesta užívateľa sústavy, inak Prevádzkovateľ DS môže odmietnuť distribúciu elektriny.
- c) Pre určenie napät'ovej úrovne pripojenia do sústavy je rozhodujúce, kto je vlastníkom transformačnej stanice alebo transformátora (transformátor tvorí hranicu medzi napät'ovými sústavami).
- d) Odberateľ elektriny platí tarify za distribúciu a prístup elektriny v zmysle platného rozhodnutia úradu pre Prevádzkovateľa DS.
- e) Výška rezervovanej kapacity a druh rezervovanej kapacity pre odberné miesto sa dohodne na tlačive Objednávka na rezervovanú kapacitu, ktoré je prílohou Zmluvy o distribúcii a prístupe.
- f) U Odberateľov elektriny z napät'ovej úrovne nn je rezervovaná kapacita určená menovitou hodnotou hlavného ističa v Ampéroch, alebo hodnota elektrického výkonu v kW (do hodnoty maximálnej rezervovanej kapacity) prepočítaná na prúd v Ampéroch.
- g) V prípade, že Odberateľ elektriny nemá meranie výkonu, jeho rezervovaná kapacita je určená menovitou hodnotou hlavného ističa v Ampéroch. V tomto prípade je menovitá hodnota hlavného ističa tiež maximálna rezervovaná kapacita.

#### 3.2 Rámcová distribučná zmluva

Keď Dodávateľ elektriny uzatvorí zmluvu o združenej dodávke s Odberateľom elektriny, je povinný zaregistrovať toto odberné miesto u Prevádzkovateľa DS. Ak v takomto prípade daný Dodávateľ elektriny ešte nemá uzatvorenú Rámcovú distribučnú zmluvu, je povinný ju uzatvoriť. Ak má Dodávateľ elektriny uzatvorenú Rámcovú distribučnú zmluvu, táto zahŕňa všetky jeho odberné miesta pri ktorých je uzatvorená zmluva o združenej dodávke medzi Odberateľom elektriny a Dodávateľom elektriny.

Predmet Rámcovej distribučnej zmluvy a jej náležitosti sú uvedené v Prevádzkovom poriadku PDS a jej znenie je zverejnené na internetovej stránke Prevádzkovateľa DS. Znenie Rámcovej distribučnej zmluvy je rovnaké pre všetkých Dodávateľov elektriny, čím sa zabezpečujú nediskriminačné a transparentné podmienky pre všetkých účastníkov trhu.

Všetky uvedené práva a povinnosti v Prevádzkovom poriadku PDS a v jeho prílohách, ktoré sa dotýkajú Odberateľov elektriny sú platné aj pre Dodávateľa elektriny, ak nie je v Rámcovej distribučnej zmluve uvedené inak.

### 3.3 Objednávka rezervovanej kapacity

Odberateľ elektriny z napät'ovej úrovne vvn a vn objedná od Prevádzkovateľa DS:

- a) ročnú plánovanú rezervovanú kapacitu najneskôr do 20. dňa prebiehajúceho mesiaca na nasledujúcich 12 mesiacov (jedna hodnota rezervovanej kapacity platí na 12 mesiacov). Odberateľ elektriny si objedná túto kapacitu prostredníctvom formulára „Objednávka na rezervovanú kapacitu“, ktorý je neoddeliteľnou súčasťou Zmluvy o distribúcii a prístupe,
- b) trojmesačnú plánovanú rezervovanú kapacitu najneskôr do 20. dňa prebiehajúceho mesiaca na po sebe nasledujúce tri mesiace (jedna hodnota rezervovanej kapacity na 3 mesiace). Odberateľ elektriny si objedná túto kapacitu prostredníctvom formulára „Objednávka na rezervovanú kapacitu“, ktorý je neoddeliteľnou súčasťou Zmluvy o distribúcii a prístupe,
- c) mesačnú plánovanú rezervovanú kapacitu najneskôr do 20. dňa prebiehajúceho mesiaca na nasledujúci mesiac. Odberateľ elektriny si objedná túto kapacitu prostredníctvom formulára „Objednávka na rezervovanú kapacitu“, ktorý je neoddeliteľnou súčasťou Zmluvy o distribúcii a prístupe.

Doba platnosti rezervovanej kapacity je 1 mesiac pri mesačnej rezervovanej kapacite, 3 mesiace pri trojmesačnej rezervovanej kapacite, 12 mesiacov pri 12 mesačnej rezervovanej kapacite. Hodnota a doba trvania rezervovanej kapacity platí ďalej na príslušné nasledujúce obdobie, pokiaľ Odberateľ elektriny nepožiada o zmenu (napr. mesačná rezervovaná kapacita platí ďalší mesiac, 3 mesačná rezervovaná kapacita platí ďalšie 3 mesiace, 12 mesačná platí ďalších 12 mesiacov). O zmeny môže Odberateľ elektriny požiadať prostredníctvom formulára „Objednávka rezervovanej kapacity“. Tento formulár je k dispozícii na internetovej stránke Prevádzkovateľa DS.

Odberateľ elektriny musí objednať rezervovanú kapacitu minimálne vo výške 20 % z maximálnej rezervovanej kapacity.

Minimálna hodnota rezervovanej kapacity nemusí spĺňať podmienku 20 % z maximálnej rezervovanej kapacity pre tých Odberateľov elektriny, ktorí nemajú vlastné zariadenia na výrobu elektriny, ak sú to odbery:

- klasifikované ako sezónne odbery v zmysle platného rozhodnutia úradu pre Prevádzkovateľa DS a kapitoly č. 3.5. Obchodných podmienok DS a
- odberné miesto je vypnuté úsekovým vypínačom, alebo
- odberné miesto nie je vypnuté a má meranie na primárnej strane transformátora..

Odberatelia elektriny, ktorí majú vlastné zariadenia na výrobu elektriny nemusia splniť podmienku objednávky rezervovanej kapacity vo výške minimálne 20 % z maximálnej rezervovanej kapacity. Títo však musia zabezpečiť podmienku objednávky rezervovanej kapacity v minimálne takej výške, ktorá je potrebná na nábeh vlastných zariadení na výrobu elektriny.

Proces znižovania maximálnej rezervovanej kapacity zo strany Prevádzkovateľa DS sa uskutočňuje podľa záväzného právneho predpisu vydaného úradom.

Odberateľ elektriny sa zaväzuje dodržiavať prípadné obmedzenia spotreby elektriny pri stave núdze v zmysle Zákona o energetike a v zmysle Vyhlášky o stave núdze.

Odber elektriny je uskutočňovaný trvalo pri induktívnom účinníku 0,95 – 1,00. Prevádzkovateľ DS môže na základe technickej konfigurácie sústavy a bilancii jalovej induktívnej energie v prislúchajúcich uzloch rozhodnúť o inom účinníku, inom spôsobe merania a vyhodnocovania jalovej induktívnej energie, pričom musí byť zachovaný rovnaký časový úsek vyhodnocovania činnej a jalovej induktívnej energie.

Odberateľ elektriny, ktorého odber elektriny je meraný na sekundárnej strane transformátora a transformátor nie je vlastníctvom Prevádzkovateľa DS, overí funkčnosť kompenzačného zariadenia transformátora na vlastné náklady a výsledky merania oznámi písomne na predpísanom tlačíve Hlásenie o meraní statického kondenzátora Prevádzkovateľovi DS v týchto prípadoch:

- keď ide o nové odberné miesto, najneskôr do 15 dní po pripojení,
- pri výmene transformátora, najneskôr do 15 dní po výmene,
- Prevádzkovateľ DS môže uplatniť vyžiadanie maximálne jedenkrát za 12 mesiacov.

Pokiaľ Odberateľ elektriny tak neurobí, považuje sa transformátor za nevykompenzovaný.

Prevádzkovateľ DS si dohodne s Odberateľom elektriny v Zmluve o distribúcii a prístupe podmienky pre stavy núdze v súlade s platnými predpismi. Odberateľ elektriny sleduje informácie o vyhlásení stavov núdze a postupuje podľa dohodnutých podmienok v Zmluve o distribúcii a prístupe.

Prevádzkovateľ DS ponúka Odberateľovi elektriny služby na zabezpečenie spoľahlivosti prevádzky jeho zariadenia a celej distribučnej sústavy. Tieto služby zahŕňajú oblasť prevádzky vvn, vn, nn vedení, transformačných staníc a rozvodní zvn/vvn, vvn/vn, vn/nn. Podrobne sú spracované v Katalógu služieb Prevádzkovateľa DS, ktorý je dostupný na internetovej stránke Prevádzkovateľa DS.

### **3.4 Zmena rezervovanej kapacity**

Spôsob zmeny rezervovanej kapacity v priebehu roka je špecifikovaná v Cenníku za distribúciu elektriny schválenom úradom.

### **3.5 Podmienky pre zabezpečenie distribúcie**

#### **3.5.1 Povinnosti Prevádzkovateľa DS**

- a) Prevádzkovateľ DS zabezpečuje distribúciu elektriny do odberného miesta Odberateľa elektriny, t.j. zo zariadenia Prevádzkovateľa DS do zariadenia Odberateľa elektriny do výšky maximálnej rezervovanej kapacity, v kvalite určenej v zmysle Technických podmienok DS.
- b) Prevádzkovateľ DS pri uzatváraní Zmluvy o distribúcii a prístupe a Zmluvy o pripojení do sústavy u nových odberných miest a pri uzatváraní Zmluvy o pripojení do sústavy pri zvýšení rezervovanej kapacity alebo pri zmenách Dodávateľa elektriny a/alebo zmene bilančnej skupiny postupuje podľa Technických podmienok DS prostredníctvom Žiadosti o pripojenie do sústavy rešpektujúc predchádzajúce dohodnuté podmienky distribúcie elektriny.
- c) Po splnení záväzkov zo Zmluvy o pripojení do sústavy sa uzatvára aj Zmluva o distribúcii a prístupe.

- d) Prevádzkovateľ DS zabezpečuje štandardné meranie elektriny, vykonáva odpočty a odovzdáva namerané údaje účastníkom trhu v súlade s § 9 Prevádzkového poriadku PDS.
- e) Prevádzkovateľ DS zabezpečuje fakturáciu za poskytnuté distribučné služby (v zmysle platného rozhodnutia úradu) vrátane platieb za systémové služby, náklady za prevádzkovanie systému do odberného miesta Odberateľa elektriny.
- f) V prípade požiadavky zo strany žiadateľa Prevádzkovateľ DS zabezpečuje nadštandardné služby (napr. nadštandardné meranie a odpočet, alebo nadštandardná distribúcia) v súlade s Prevádzkovým poriadkom PDS.

### **3.5.2 Povinnosti Odberateľa elektriny**

- a) Odberateľ elektriny dodržiava technické podmienky pripojenia určené v Zmluve o pripojení do sústavy a v Technických podmienkach DS v zmysle Vyhlášky MH SR č. 337/2005 Z.z. a je povinný umožniť kontrolu ich dodržiavania Prevádzkovateľovi DS.
- b) Odberateľ elektriny uhrádza tarify za distribúciu elektriny podľa príslušnej napäťovej úrovne, ku ktorej sa vzťahuje fakturačné miesto.
- c) Odberateľ elektriny poskytuje na vyžiadanie Prevádzkovateľa DS technické údaje, ktoré sú potrebné na plánovanie a bilancovanie kapacity sústavy, riadenie stability sústavy a na riadenie dennej prevádzky sústavy.
- d) Odberateľ elektriny je povinný umožniť Prevádzkovateľovi DS kontrolu zariadení a spôsob prevádzkovania zariadení, ktoré ovplyvňujú kvalitu elektriny v neprospech ostatných Odberateľov elektriny.
- e) Odberateľ elektriny je povinný vykonať opatrenia nariadené Prevádzkovateľom DS na zabezpečenie stability sústavy a dodržanie kvality dodávok elektriny v prospech ostatných Odberateľov elektriny.

### **3.5.3 Povinnosti Dodávateľa elektriny**

V zmysle Zákona o energetike je účastník trhu povinný poskytovať technické údaje Prevádzkovateľovi DS, ktoré sú potrebné na plánovanie kapacity sústavy, riadenie stability sústavy a na riadenie dennej prevádzky sústavy a jej plnenie. Odberateľ elektriny, ktorého odberné miesto sa nachádza v bilančnej skupine subjektu zúčtovania, poskytne tomuto subjektu zúčtovania predikciu svojej spotreby elektriny [MWh] a výkonu [kW] na toto odberné miesto na nasledujúci rok do 15. apríla daného roku rozpisovaný na jednotlivé mesiace. Subjekt zúčtovania tieto údaje za svoju bilančnú skupinu doplní, sčíta a poskytne takto upravené dáta do 30. apríla daného roku Prevádzkovateľovi DS.

## **3.6 Sezónne odbery**

Sezónne odbery a podmienky poskytovania sadziieb za sezónne odbery sú vyšpecifikované v Cenníku za distribúciu elektriny v zmysle rozhodnutia ÚRSO, ktorý je zverejnený na internetovej stránke [www.zse.sk](http://www.zse.sk).

### 3.7 Meranie a vyhodnotenie účinníka

- a) Odber elektriny vychádza z predpokladu, že jalová spotreba elektriny [kVAr] je uskutočňovaná trvale pri induktívnom účinníku 0,95 – 1,00 (neutrálna hodnota účinníka). Pri nedodržaní uvedenej tolerancie Odberateľom elektriny, účtuje Prevádzkovateľ DS tarifnú prirážku.
- b) Odber jalovej induktívnej energie sa vyhodnocuje 24 hodín denne počas celého roka u Odberateľov elektriny, ktorý majú hodnotu maximálnej rezervovanej kapacity rovnú alebo vyššiu ako 150 kW.
- c) Z mesačne nameraných hodnôt jalovej induktívnej energie v kVArh prípadne zvýšených o jalové straty transformátora a činnejšie energie v kWh v rovnakom čase sa vypočíta príslušný

$$tg \varphi = \frac{kVAr}{kWh} \text{ a k tomuto pomeru zodpovedajúci účinník } \cos \varphi$$

- d) Ak účinník, vypočítaný podľa nameraných hodnôt, nie je v záväzných medziach, platí sa tarifná prirážka podľa platného rozhodnutia úradu pre Prevádzkovateľa DS - cenník DS.
- e) Výnimky z neutrálnej hodnoty účinníka povoľuje Prevádzkovateľ DS.

### 3.8 HDO – hromadné diaľkové ovládanie

#### 3.8.1 Úvod

Použitím HDO pre Odberateľov elektriny z napäťovej úrovne vvn, vn a nn Prevádzkovateľ DS zlepšuje využitie výkonu v distribučnej sústave počas celého dňa, zabezpečuje opatrenia na nepreťaženie DS a vyrovnanie denného diagramu zaťaženia.

HDO je určené pre Odberateľov elektriny s inštalovanými elektrickými zariadeniami na akumuláciu vykurovania (AKU), priamovýhrevné vykurovanie (PVV) a na prípravu teplej úžitkovej vody (TÚV), prípadne pre hybridné spotrebiče – kombinácia AKU a PVV. Prostredníctvom HDO sú vyššie spomenuté skupiny elektrických spotrebičov v časových úsekoch dňa riadene pripájané k DS, pričom sú prepínané tarify (NT a VT) na elektromere.

Okrem štandardného využitia v distribúcii je možné HDO využiť aj na komerčné účely napr. na ovládanie verejného osvetlenia a pre systémy varovania v okolí jadrových elektrární.

#### 3.8.2 Štandardné podmienky blokovania AKU, PVV a TÚV spotrebičov

Odborné miesto distribučnej sústavy s AKU, PVV a TÚV je štandardne vybavené dvojtarifným elektromerom, prijímačom HDO alebo prepínacími hodinami a obvodmi ovládania pripájaných tepelných spotrebičov. V lokalitách bez signálu HDO sú použité prepínacie hodiny alebo RHDO.



Pre účely merania spotreby elektriny a blokovania pripojenia tepelných spotrebičov je odberné miesto vybavené v zmysle Technických podmienok DS. Inštalovanie meradla, prijímača HDO (prepínacích hodín), zabezpečenie prístrojov, meracích a ovládacích obvodov proti neoprávnenej manipulácii je v kompetencii Prevádzkovateľa DS a na jeho náklady po splnení technických podmienok pripojenia.

**Stanovenie časov blokovania**

Prepínanie taríf na elektromere a ovládanie pripájania jednotlivých skupín blokovaných spotrebičov je riadené prostredníctvom telegramov z vysielača signálu HDO. Nastavenie telegramov a ich vygenerovanie je plne v kompetencii Prevádzkovateľa DS.

Poskytovanie časových intervalov ovládania pre AKU, PVV a TÚV je zverejnené na internetovej stránke Prevádzkovateľa DS.

Časový úsek jednotlivých časových pásiem pre spínanie nízkej, resp. vysokej tarify nemusí byť rovnaký pre všetkých Odberateľov elektriny a jednotlivé dni, Prevádzkovateľ DS nie je povinný zmenu časového úseku oznámiť.

### **3.8.3 Poskytovanie HDO v prostredí liberalizovaného trhu s elektrinou**

Subjekt zúčtovania pôsobiaci na časti vymedzeného územia Prevádzkovateľa DS môže požiadať o pridelenie telegramov HDO pre účely riadenia odberu elektriny na odberných miestach Odberateľov elektriny spadajúcich do jeho bilančnej skupiny.

V štandardných podmienkach pre Odberateľov elektriny s AKU, TÚV a PVV má Obchodník právo na využívanie HDO bez poplatku.

Požiadavky Obchodníka na prepínanie tarify (NT a VT) elektromera prostredníctvom HDO, pre skupiny Odberateľov elektriny (v rámci bilančnej skupiny) v časoch a podmienkach odlišných od štandardu Prevádzkovateľa DS, budú riešené a poskytnuté na základe zmluvy.

V zmluve budú špecifikované podmienky, termíny poskytovania požadovanej služby a finančná úhrada, čo bude závislé od:

- množstva ovládaných prijímačov HDO,
- ich regionálneho rozloženia,
- počtu požadovaných taríf elektromera a
- periodicity požiadaviek na zmeny časových intervalov prepínania taríf elektromera.
- 

### **3.9 Nemerané odbery**

Nemerané odbery sú vyšpecifikované v Cenníku za distribúciu elektriny v zmysle rozhodnutia ÚRSO, ktorý je zverejnený na internetovej stránke [www.zse.sk](http://www.zse.sk).

### 3.10 Krátkodobé odbery

Krátkodobé odbery sú vyšpecifikované v Cenníku za distribúciu elektriny v zmysle rozhodnutia ÚRSO, ktorý je zverejnený na internetovej stránke [www.zse.sk](http://www.zse.sk).

### 3.11 Neoprávnený odber elektriny

Neoprávneným odberom elektriny v zmysle ustanovenia §39 Zákona o energetike je odber

- a) bez uzavretej zmluvy alebo v rozpore s uzavretou zmluvou o
  1. pripojení k prenosovej sústave alebo k distribučnej sústave s výnimkou uvedenou v časti 2.3 d), alebo
  2. dodávke elektriny, alebo
  3. zúčtovaní odchýlky účastníka trhu, alebo
  4. prenesení zodpovednosti za odchýlku účastníka trhu na subjekt zúčtovania, alebo
  5. distribúcií a prístupe.
- b) bez určeného meradla alebo s určeným meradlom, ktoré v dôsledku neoprávneného zásahu Odberateľa elektriny nezaznamenáva alebo nesprávne zaznamenáva odber elektriny,
- c) meraný určeným meradlom, ktoré nebolo namontované prevádzkovateľom sústavy, alebo na ktorom bolo porušené zabezpečenie proti neoprávnenej manipulácii.

Prevádzkovateľ DS má právo obmedziť alebo prerušiť distribúciu elektriny v prípade zistenia neoprávneného odberu elektriny.

Množstvo elektriny, ktoré bolo spotrebované Odberateľom elektriny neoprávnene v zmysle § 39 ods. (1) písm. b) Zákona o energetike, je súčasťou strát Prevádzkovateľa DS do času zistenia neoprávneného odberu. Po termíne zistenia neoprávneného odberu nemožno množstvo elektriny neoprávneného odberu považovať za straty.

V prípade neoprávneného odberu Odberateľa elektriny v zmysle Zákona o energetike uhradí Odberateľ elektriny všetky platby za škodu spôsobenú Prevádzkovateľovi DS neoprávneným odberom na účet Prevádzkovateľa DS.

Prevádzkovateľ DS má právo obnoviť distribúciu elektriny na danom odbernom mieste až po úhrade škody spôsobenej Prevádzkovateľovi DS neoprávneným odberom a po odstránení príčin neoprávneného odberu.

Spôsob výpočtu škody spôsobenej neoprávneným odberom elektriny ustanovuje vyhláška MH SR č. 154/2005 Z.z., ktorou sa ustanovuje spôsob výpočtu škody spôsobenej neoprávneným odberom elektriny.

### 3.12 Nadštandardná distribúcia

V prípade, ak Odberateľ elektriny má záujem o zabezpečenie nadštandardnej distribúcie cez druhé napájacie vedenie, požiada o nadštandardnú distribúciu Prevádzkovateľa DS formou vyplnenej Žiadosti o pripojenie zariadenia k distribučnej sústave s označením požiadavky o nadštandardnú distribúciu. Prevádzkovateľ DS zašle návrh Zmluvy o nadštandardnom pripojení odberného zariadenia žiadateľa do distribučnej sústavy spoločnosti ZSE Distribúcia,

a.s. (ďalej len Zmluva o nadštandardnom pripojení), ktorej predmetom je záväzok Prevádzkovateľa DS umožniť pripojenie odberného zariadenia Odberateľa elektriny/Žiadateľa do distribučnej sústavy Prevádzkovateľa DS cez druhé napájacie vedenie a zabezpečiť maximálnu rezervovanú kapacitu z druhého napájacieho vedenia. Záväzkom Odberateľa elektriny/Žiadateľa je uhradiť poplatok za pripojenie vo výške a spôsobom stanoveným v Zmluve o nadštandardnom pripojení.

K zabezpečeniu služby nadštandardnej distribúcie elektriny cez druhé napájacie vedenie je Odberateľ elektriny/Žiadateľ povinný uzatvoriť Zmluvu o nadštandardnej distribúcii elektriny. Odberateľ elektriny je povinný uhrádzať poplatok za poskytovanie nadštandardnej distribúcie v zmysle Zmluvy o nadštandardnej distribúcii elektriny. Poplatok za poskytovanie nadštandardnej distribúcie je Prevádzkovateľom DS stanovený v súlade s cenníkom Prevádzkovateľa DS.

### **3.13 Požiadavka o informovaní o úkonoch**

V zmysle Technických podmienok DS je Odberateľ elektriny povinný vopred informovať Prevádzkovateľa DS o úkonoch, ktoré by mohli mať vplyv na prevádzku distribučnej sústavy, napr. o prevádzke zariadenia s negatívnym spätným vplyvom na DS – vplyv vyšších harmonických frekvencií, flicker a pod.

## **4 SPÔSOB A PODMIENKY OBMEDZENIA ALEBO PRERUŠENIA DISTRIBÚCIE ELEKTRINY**

**4.1** Prevádzkovateľ DS má právo obmedziť alebo prerušiť bez nároku na náhradu škody s výnimkou prípadov, keď škoda vznikla zavinením Prevádzkovateľa DS v nevyhnutnom rozsahu a na nevyhnutnú dobu distribúciu elektriny z nasledovných dôvodov:

- a) pri omeškaní Odberateľa elektriny s platením faktúr za distribúciu elektriny po predchádzajúcej výzve na zaplatenie. Poplatok za upomienku v zmysle platného cenníka, uhrádza Odberateľ elektriny. Súčasťou platieb za distribúciu sú aj tarify súvisiace s prenosom elektriny.
- b) pri stavoch núdze a pri predchádzaní stavu núdze.
- c) pri neoprávnenom odbere elektriny.
- d) pri zabránení prístupu k meraciemu zariadeniu Odberateľom elektriny alebo výrobcom elektriny.
- e) pri nesplnení Technických podmienok DS v zmysle Vyhlášky MH SR č. 337/2005 Z.z.
- f) pri vykonávaní plánovaných rekonštrukcií, opráv, údržby a revízií elektroenergetických zariadení.
- g) pri bezprostrednom ohrození života a zdravia alebo majetku osôb a pri likvidácii týchto stavov.
- h) pri vzniku a odstraňovaní havárií a porúch na elektroenergetických zariadeniach a pri poruchách zariadenia na výrobu elektriny na dobu nevyhnutnú na nábeh záložného zdroja.
- i) pri dodávke elektriny zariadením, ktoré ohrozuje život, zdravie alebo majetok osôb.
- j) ak Odberateľ elektriny používa pri odbere elektriny zariadenie, ktoré ovplyvňuje kvalitu a spoľahlivosť dodávky elektriny v neprospech ostatných Odberateľov elektriny a nezabezpečil obmedzenie týchto vplyvov dostupnými technickými prostriedkami.
- k) pri dodávke elektriny zariadeniami, ktoré ovplyvňujú kvalitu a spoľahlivosť dodávky elektriny a ak výrobca elektriny nezabezpečil obmedzenie týchto vplyvov dostupnými technickými prostriedkami

**4.2** Pri obmedzení alebo prerušení distribúcie elektriny z dôvodu uvedeného v bode 4.1 písm. f) je Prevádzkovateľ DS povinný oznámiť Odberateľovi elektriny začiatok a skončenie tohto obmedzenia alebo prerušenia najmenej 30 dní vopred. Oznamovacia povinnosť Prevádzkovateľa DS o obmedzení, alebo prerušení dodávky elektriny je splnená doručením písomného oznamu Odberateľovi elektriny alebo zverejnením tohto oznamu na internetovej stránke Prevádzkovateľa DS a zverejnením oznamu v hromadných oznamovacích prostriedkoch alebo zverejnením oznamu miestne obvyklým spôsobom (napr. miestnym obecným rozhlasom).

**4.3** Po odstránení príčin obmedzenia alebo prerušenia distribúcie elektriny je Prevádzkovateľ DS povinný bezodkladne obnoviť distribúciu elektriny.

**4.4** Pri neplnení povinností v zmysle právnych predpisov, vrátane neoprávneného odberu v zmysle Zákona o energetike môže Dodávateľ elektriny, ktorý dodáva elektrinu do daného odberného miesta, požiadať Prevádzkovateľa DS o jeho odpojenie. Prevádzkovateľ DS je povinný toto odberné miesto bezodkladne odpojiť.

**4.5** Informáciu o plánovaných odstávkach bude poskytovať Odberateľom elektriny Prevádzkovateľ DS. Pre tieto účely Dodávateľ elektriny zabezpečí Prevádzkovateľovi DS adresnú identifikáciu Odberateľa elektriny vrátane mena a priezviska pre všetky odberné miesta.

## **5 MERANIE DODÁVKY ALEBO ODBERU ELEKTRINY V MIESTE PRIPOJENIA DO SÚSTAVY**

### **5.1 Všeobecne**

Meranie elektriny, odpočet určeného meradla a odovzdávanie nameraných údajov účastníkom trhu sa riadi Zákonom o energetike, Technickými podmienkami DS a Nariadením vlády.

Spôsob merania a stanovenie náhradných hodnôt sa bude uskutočňovať v zmysle Zákona o energetike a Nariadenia vlády a s tým súvisiacich právnych predpisov.

### **5.2 Práva a povinnosti Odberateľa elektriny pri zabezpečení merania**

- a) Odberateľ elektriny sa stará o určené meradlo tak, aby neprišlo k jeho poškodeniu alebo odcudzeniu a sleduje jeho riadny chod. Všetky závady na určenom meradle vrátane porušenia zabezpečenia proti neoprávnenej manipulácii, ktoré Odberateľ elektriny zistí, ohlásí bezodkladne Prevádzkovateľovi DS.
- b) Použitie podružných meracích, kontrolných, signalizačných a regulačných zariadení napojených na určené meradlo Prevádzkovateľa DS alebo k tomu prislúchajúce meracie transformátory je možné len so súhlasom Prevádzkovateľa DS na náklady Odberateľa elektriny.
- c) Odberateľ elektriny je povinný umožniť Prevádzkovateľovi DS prístup k určenému meradlu za účelom vykonania kontroly, odpočtu, údržby, výmeny, či odobratia určeného meradla.
- d) Úpravy na umiestnenie určeného meradla zabezpečuje Odberateľ elektriny na vlastné náklady
- e) Náklady na realizáciu nadštandardného merania hradí žiadateľ podľa platného cenníka Prevádzkovateľa DS.
- f) Odberateľ elektriny má povinnosť zabezpečiť na rekonštruovanom odbernom elektrickom zariadení úpravu súvisiacu s meraním elektriny podľa podmienok Prevádzkovateľa DS.
- g) Odberateľ elektriny zabezpečí technické blokovanie odberu vykurovacích spotrebičov a spotrebičov na ohrev teplej úžitkovej vody v súlade s platným rozhodnutím úradu pre Prevádzkovateľa DS – cenníkom DS.
- h) Odberateľ elektriny vykoná vo svojom elektrickom odbernom zariadení také opatrenia, aby Prevádzkovateľ DS mohol umiestniť určené meradlo na mieste prístupnom pre svojich zamestnancov alebo ním poverených osôb a to i v čase neprítomnosti Odberateľa elektriny.
- i) Odberateľ elektriny prípadné porušenie, poškodenie alebo stratu určeného meradla bezodkladne preukázateľne nahlási Prevádzkovateľovi DS.
- j) Odberateľ elektriny je povinný umožniť povereným zamestnancom alebo ním povereným osobám Prevádzkovateľa DS prístup k určenému meradlu z dôvodu odpočtu stavu číselníka určeného meradla, údržby, výmeny alebo kontroly určeného meradla.

### 5.3 Práva a povinnosti Prevádzkovateľa DS pri zabezpečení merania

- a) Montáž, pripojenie alebo výmenu určeného meradla zabezpečí Prevádzkovateľ DS po splnení ním stanovených technických podmienok pre meranie elektriny, ktorých súčasťou je určenie typu určeného meradla podľa podmienok odberu a jeho umiestnenie tak, aby bolo prístupné aj v čase neprítomnosti Odberateľa elektriny.
- b) Pri pochybnostiach o správnosti údajov odčítaných z určeného meradla môže Odberateľ elektriny požiadať Prevádzkovateľa DS o jeho preskúšanie. Prevádzkovateľ DS je povinný do 30 dní zabezpečiť overenie určeného meradla v akreditovanej skúšobni. Ak sa na určenom meradle nezistila chyba, uhrádza náklady spojené s jeho preskúšaním Odberateľ elektriny.
- c) Pre účely overenia správnosti určeného meradla Prevádzkovateľ DS uskladní určené meradlo 6 týždňov od dátumu demontáže.
- d) Prevádzkovateľ DS jednotlivé časti určeného meradla a odberného elektrického zariadenia, ktoré súvisia s meraním, zabezpečí proti neoprávnenej manipulácii.
- e) Prevádzkovateľ DS zabezpečuje výkon činností spojených s montážou a pripojením určeného meradla vrátane procesu obstarávania pri novouzatvorenej zmluve o distribúcii a výmenu určeného meradla pri zmene zmluvy o distribúcii na jeho vlastné náklady.
- f) Prevádzkovateľ DS uverejňuje cenník Prevádzkovateľa DS, kde je popísaný spôsob výpočtu ceny za realizáciu nadštandardného merania na svojej internetovej stránke.
- g) Štandardy odpočtu sú definované v Technických podmienkách DS. Prevádzkovateľ DS je povinný štandardne zabezpečiť odpočet obchodného merania v pravidelných intervaloch. Pre Odberateľov elektriny s inštalovaným priebehovým meraním zabezpečí Prevádzkovateľ DS odpočet 1 x mesačne a raz ročne (pokiaľ sa nedohodne inak). V prípade požiadaviek účastníkov trhu na zabezpečenie nadštandardného odpočtu (odpočet v skrátenom intervale, prípadne diaľkový odpočet), náklady na realizáciu nadštandardného odpočtu hradí žiadateľ, podľa platného cenníka Prevádzkovateľa DS.
- h) Prevádzkovateľ DS je oprávnený kedykoľvek uskutočniť kontrolu určeného meradla u Odberateľa elektriny vrátane inštalácie, za účelom zistenia, či sa odber elektriny uskutočňuje v zhode s technickými normami, Prevádzkovateľom DS určenými technickými podmienkami týkajúcich sa miesta, spôsobu, termínu pripojenia do distribučnej sústavy a údajmi uvedenými v Zmluve o pripojení do sústavy. Odberateľ elektriny preto umožní zamestnancom Prevádzkovateľa DS alebo ním povereným osobám prístup k odberným elektrickým zariadeniam a určenému meradlu.
- i) Prevádzkovateľ DS má povinnosť zapojiť a udržiavať určené meradlo len v prípade ak Odberateľ elektriny vykonal úpravu odberného elektrického zariadenia podľa jeho pokynov (v zmysle bodu 5.2 f) ).
- j) Prevádzkovateľ DS pri výmene určeného meradla písomne potvrdí Odberateľovi elektriny odpočty starého a nového určeného meradla, ak sa Odberateľ elektriny nezúčastní na výmene určeného meradla.
- k) Prevádzkovateľ DS zabezpečí jednotlivé časti určeného meradla a časti, ktorými prechádza nameraná elektrina proti neoprávnenej manipulácii. Odberateľ elektriny je

povinný k tomuto stavu napomáhať a prípadné poškodenie v zaistení hlásiť Prevádzkovateľovi DS.

#### **5.4 Nadštandardy merania a nadštandardy odpočtu**

Štandardy merania a štandardy odpočtu sú uvedené v Technických podmienkach DS, ktoré sú zverejnené na internetovej stránke Prevádzkovateľa DS.

V prípade, že Odberateľ elektriny alebo Dodávateľ elektriny požaduje meranie alebo interval odpočtu, ktoré nie sú k jeho odbernému miestu pridelené v zmysle štandardov systému obchodného merania a odpočtu Prevádzkovateľa DS uvedených v dokumente Technické podmienky DS je povinný uhradiť náklady predstavujúce rozdiel medzi meradlom a odpočtom na ktoré má nárok v zmysle štandardov merania a požadovaným priebehovým meradlom a intervalom odpočtu.

##### **5.4.1 Nadštandardný odpočet**

Prevádzkovateľ DS je povinný štandardne zabezpečiť odpočet obchodného merania v pravidelných intervaloch. Pre Odberateľov elektriny, ktorých odberné miesta sú napojené na sústavu vvn a vn sa vykonávajú jedenkrát za kalendárny mesiac a odberné miesta, ktoré sú napojené na sústavu nn, jedenkrát za rok v termíne podľa určenia Prevádzkovateľom DS.

V prípade požiadaviek účastníka trhu s elektrinou na zabezpečenie nadštandardného odpočtu (odpočet v skrátenom intervale, odpočet v inom termíne ako stanovil Prevádzkovateľ DS, prípadne diaľkový odpočet...) náklady na realizáciu nadštandardného odpočtu hradí žiadateľ podľa platného cenníka Prevádzkovateľa DS.

##### **5.4.2 Nadštandardné meranie**

Podľa § 35 ods. 2 Zákona o energetike montáž určeného meradla zabezpečuje výrobca elektriny, prevádzkovateľ prenosovej sústavy, Prevádzkovateľ DS a vlastník priameho vedenia, a to na vlastné náklady. Náklady na realizáciu nadštandardného merania hradí žiadateľ podľa platného cenníka Prevádzkovateľa DS.



## **6 UNIVERZÁLNA SLUŽBA**

Odberateľ elektriny v domácnosti má právo uzatvoriť zmluvu o dodávke elektriny s koncovým Dodávateľom elektriny pre domácnosť, ktorý poskytuje univerzálnu službu za podmienok ustanovených v § 20 ods. 1 Zákona o energetike.

Koncový dodávateľ elektriny pre domácnosť, ktorý poskytuje univerzálnu službu pre Odberateľa elektriny v domácnosti, je povinný zabezpečiť pripojenie Odberateľov elektriny v domácnosti do sústavy za podmienok stanovených úradom a pri dodržaní ceny alebo metodiky jej tvorby určenej úradom.

## **7 CENY A CENOVÉ PODMIENKY ÚHRADY PLATIEB ZA DISTRIBÚCIU A PRENOS**

- 7.1 Platbu za distribúciu elektriny, prenos a prekročenie rezervovanej kapacity fakturuje Prevádzkovateľ DS Odberateľovi elektriny podľa platného cenového rozhodnutia úradu. Platba za distribúciu elektriny zahŕňa tarifu za rezervovanú kapacitu a tarifu za prácu a tarifu za odber alebo dodávku jalovej energie mimo dohodnutú hodnotu indukčného účinníka, príp iné položky, ktoré sú v súlade s príslušným cenovým rozhodnutím úradu. Tarifa za systémové služby pre koncových Odberateľov elektriny, tarifa za prevádzkovanie systému pre koncových Odberateľov elektriny a tarifa za prenos elektriny vrátane prístupu k prenosovej sústave sú stanovené podľa rozhodnutia úradu pre Prevádzkovateľa DS a interných cenníkov Prevádzkovateľa DS.
- 7.2 Pre posúdenie napätovej úrovne pripojenia je rozhodujúce vlastníctvo transformačnej stanice alebo transformátora. V prípade, že transformačná stanica nie je vo vlastníctve Odberateľa elektriny a Odberateľ elektriny má ceny a cenové podmienky napätovej úrovne X2, tento uhrádza parciálnu časť nákladov súvisiacu s majetkom a prevádzkovaním transformačnej stanice (podľa ročného prehodnotenia nákladov distribúcie).
- 7.3 K účtovaným platbám sa pripočítava daň z pridanej hodnoty vo výške podľa platného zákona o dani z pridanej hodnoty.
- 7.4 Pri zmene tarify za distribúciu elektriny na začiatku alebo v priebehu regulačného roka sa nová tarifa bude uplatňovať po vykonaní odpočtu určených meradiel. V prípade, že objem distribúcie elektriny sa určí iným spôsobom ako fyzickým odpočtom, môže Odberateľ elektriny požiadať Prevádzkovateľa DS o preverenie jeho správnosti.
- 7.5 Prevádzkovateľ DS vydáva a aktualizuje ceny v cenníku Prevádzkovateľa DS za neregulované služby v súlade s Prevádzkovým poriadkom PDS. Ceny sú stanovované na základe individuálnej kalkulácie Prevádzkovateľom DS.

## 8 PLATOBNÉ A FAKTURAČNÉ PODMIENKY

- 8.1 Distribúcia elektriny a prenos sa vyúčtujú v mesačnom fakturačnom cykle mesačnými faktúrami za obdobie, ktoré je vymedzené kalendárnym mesiacom. Pri ročnom fakturačnom cykle sa distribúcia elektriny a prenos vyúčtujú jedenkrát ročne ročnými faktúrami. Prevádzkovateľ DS vyhotoví pre vyúčtovanie distribúcie a prenosu jednu spoločnú faktúru.
- 8.2 Distribučné služby a služby prenosu sú v zmysle zákona č. 222/2004 Z. z. o dani z pridanej hodnoty v platnom znení považované za opakované dodanie tovaru a služieb.
- 8.3 Odberateľ elektriny s mesačným fakturačným cyklom platí za distribúciu elektriny a prenos v priebehu mesiaca zálohy v dohodnutej výške a v dohodnutom počte. Odberateľ elektriny s ročným fakturačným cyklom za distribúciu elektriny a prenos platí faktúry za opakované dodanie tovaru a služby v dohodnutej výške a v dohodnutom počte.
- 8.4 Výška zálohy v priebehu mesiaca sa určuje na základe skutočného množstva elektriny v kWh, ktoré bolo distribuované sústavou Prevádzkovateľa DS za minulé porovnateľné obdobie.
- 8.5 Výška faktúry za opakované dodanie tovaru a služby sa určuje na základe skutočného množstva elektriny v kWh, ktoré bolo distribuované sústavou Prevádzkovateľa DS za minulé porovnateľné obdobie alebo za predpokladané distribuované množstvo.
- 8.6 Termín zaplatenia zálohy v priebehu mesiaca za distribúciu elektriny a prenos je nastavený na 15. kalendárny deň v mesiaci vo výške 80 % z predpokladanej mesačnej spotreby, ktorý môže byť uhradený aj v troch v 3 splátkach.
- 8.7 Pri uzatváraní Rámcovej distribučnej zmluvy je Prevádzkovateľ DS oprávnený uplatňovať režim preddavkových platieb vo výške 80 % z predpokladanej mesačnej platby do 5. kalendárneho dňa za mesiac v ktorom prebieha dodávka služieb Prevádzkovateľa DS Dodávateľovi elektriny.

Dodávateľ elektriny je oprávnený zvoliť si aj inú alternatívu na zaistenie plnenia svojho záväzku voči Prevádzkovateľovi DS, ktorá bude pre zachovanie transparentného a nediskriminačného správania sa Prevádzkovateľa DS zverejnená na internetovej stránke Prevádzkovateľa DS vo forme jednotného vzoru Rámcovej distribučnej zmluvy. Prevádzkovateľ DS a Dodávateľ elektriny môžu po vzájomnej dohode upraviť výšku preddavkových platieb a termínov ich úhrady v zmysle zverejneného vzoru Rámcovej distribučnej zmluvy.
- 8.8 Faktúry za distribúciu elektriny a prenos sú splatné 14 dní od dátumu ich vystavenia Odberateľovi elektriny.
- 8.9 Za deň úhrady platby sa rozumie dátum pripísania príslušnej platby na účet Prevádzkovateľa DS.
- 8.10 Zaplatené zálohy v priebehu mesiaca budú finančne započítané v mesačnej faktúre. Faktúry za opakované dodanie tovaru a služby sú odpočítané vo vyúčtovaní na základe odpočtu určeného meradla za elektrinu. Nedoplatok uhradí Odberateľ elektriny v dohodnutom termíne splatnosti. Prípadné preplatky vráti Prevádzkovateľ DS Odberateľovi elektriny bezhotovostným prevodom na jeho účet v lehote splatnosti

alebo je oprávnený ho započítať s pohľadávkami vzniknutými pred fakturáciou preplatku. Preplatok nie je možné použiť ako preddavok na budúce dodanie tovaru a služieb.

- 8.11 Termín splatnosti faktúr je 14 kalendárnych dní odo dňa vyhotovenia faktúry. Pri omeškaní platenia faktúr za opakované dodanie tovaru, alebo faktúr za distribúciu elektriny a prenos je Prevádzkovateľ DS oprávnený účtovať Odberateľovi elektriny zmluvný úrok z omeškania vo výške 0,035 % za každý aj začatý deň omeškania splatnej platby. Odberateľ elektriny je povinný vyúčtované úroky uhradiť. Prevádzkovateľ DS je oprávnený prerušiť distribúciu elektriny pre odberné miesto Odberateľa elektriny ak ani po zaslaní upomienky nepríde k úhrade omeškanej platby za distribúciu elektriny a prenos.
- 8.12 Termín splatnosti úroku z omeškania je 14 dní od vystavenia jeho vyúčtovania.
- 8.13 Platby za distribúciu elektriny, prístup do sústavy a prenos sa vykonávajú bezhotovostne v Sk, v peňažných ústavoch pôsobiacich na území Slovenskej republiky. Spôsob platenia (príkaz na úhradu alebo súhlas s inkasom) sú dohodnuté v Zmluve o distribúcii a prístupe.
- 8.14 V bankovom styku budú používané variabilné symboly uvedené na príslušnej faktúre. Konštantné symboly budú používané podľa platných bankových pravidiel.
- 8.15 Pokiaľ Odberateľ elektriny poukáže platbu s nesprávnym variabilným alebo konštantným symbolom alebo ju poukáže s iným bankovým spojením Prevádzkovateľa DS než je uvedené na faktúre, je Prevádzkovateľ DS oprávnený mu tarifu vrátiť ako neumiestnenú a účtovať mu úrok z omeškania za oneskorené platenie od dátumu vrátenia neumiestnenej tarify až do prijatia správne poukázanej tarify. Prevádzkovateľ DS vráti tarifu len po vyčerpaní všetkých možností priradenia tarify.
- 8.16 Adresa pre zasielanie faktúr je dohodnutá v zmluve.

## 9 ZÁVEREČNÉ USTANOVENIA

- 9.1 V zmysle § 7 ods. 4 písm. b) zákona č. 428/2002 Z.z. o ochrane osobných údajov v znení neskorších predpisov je Odberateľ elektriny oboznámený s nevyhnutným spracúvaním jeho osobných údajov v zmluvnom vzťahu v rozsahu uvedenom v zmluve. Uvedený rozsah osobných údajov je presná identifikácia Odberateľa elektriny, aby zmluva ako právny úkon bol adresný, zrozumiteľný a jednoznačný. Odberateľ elektriny dáva podpisom zmluvy súhlas Prevádzkovateľovi DS na poskytnutie jeho osobných údajov uvedených v zmluve na spracúvanie aj iným subjektom, s ktorými uzatvorí Prevádzkovateľ DS písomnú zmluvu o spracúvaní obchodných údajov.
- 9.2 V prípade rozporu medzi ustanoveniami zmlúv uvedenými v kapitole 4 Prevádzkového poriadku PDS a ustanoveniami týchto Obchodných podmienok DS, majú prednosť tieto ustanovenia pred zmluvami, okrem prípadu, keď zmluvy boli uzatvorené pred nadobudnutím účinnosti týchto Obchodných podmienok DS. V takomto prípade má v prípade rozporov prednosť úprava zmlúv pred úpravou v týchto Obchodných podmienkach DS.
- 9.3 Obchodné podmienky DS je možné zmeniť alebo doplniť na základe platného rozhodnutia úradu. Každú zmenu Obchodných podmienok DS oznámi Prevádzkovateľ DS Odberateľovi elektriny zverejnením oznamu o nových Obchodných podmienkach DS a ich zmena je voči Odberateľovi elektriny účinná odo dňa zverejnenia takéhoto oznamu.

**PRÍLOHA Č. 2  
PREVÁDZKOVÉHO PORIADKU PDS**

**REKLAMAČNÝ PORIADOK DISTRIBÚCIE  
spoločnosti ZSE Distribúcia, a.s.**

## **1 ÚČEL REKLAMAČNÉHO PORIADKU**

- 1.1. Účelom Reklamačného poriadku distribúcie spoločnosti ZSE Distribúcia, a.s. (ďalej len „Reklamačný poriadok“) je zabezpečenie jednotného, rýchleho a účinného postupu pri vybavovaní reklamácií Odberateľov elektriny týkajúcich sa distribúcie elektriny, ostatných distribučných služieb a súvisiacich služieb (ďalej len „Služby“) poskytovaných Odberateľovi elektriny spoločnosťou ZSE Distribúcia, a.s. (ďalej len „Prevádzkovateľ DS“).
- 1.2. Predmetom reklamácie môže byť aj reklamovanie rôznych nedostatkov zistených po uzatvorení zmluvného vzťahu a na jeho základe začatého plnenia.
- 1.3. Odberateľ elektriny je účastníkom zmluvného vzťahu najmä v nasledovných právnych dokumentoch:
  - a) Zmluva o pripojení do sústavy
  - b) Zmluva o distribúcii, príp. Zmluva o distribúcii a o prístupe, ktorej súčasťou je Objednávka rezervovanej kapacity
  - c) Dohoda o distribúcii elektriny cez cudzie elektroenergetické zariadenie,
  - d) Zmluva o nájme rezervovanej kapacity,
  - e) Zmluva o nadštandardnej distribúcii.
- 1.4. Reklamačný poriadok je vypracovaný v súlade s ustanovením § 499 a nasl. zákona č. 40/1964 Zb. v platnom znení (Občiansky zákonník), s príslušnými ustanoveniami zákona č. 656/2004 Z.z. o energetike a o zmene niektorých zákonov (ďalej len „Zákon o energetike“), zákona č. 250/2007 Z.z. o ochrane spotrebiteľa (ďalej len „Zákon o ochrane spotrebiteľa“), ďalšími všeobecne záväznými právnymi normami v oblasti energetiky a Prevádzkovým poriadkom PDS.

## **2 DEFINÍCIA REKLAMÁCIE**

Reklamácia je písomný podnet Odberateľa elektriny – fyzickej alebo právnickej osoby, ktorá používa Služby Prevádzkovateľa DS pre osobnú potrebu alebo pre potrebu príslušníkov svojej domácnosti, súvisiaci so Službami, fakturáciou, na základe ktorej sa požaduje od Prevádzkovateľa DS určitá náprava alebo náhrada za plnenie resp. neplnenie. Účelom reklamácie je predovšetkým dosiahnuť, aby boli odstránené vady, ktorých sa dožaduje Odberateľ elektriny.

## **3 PREDMET REKLAMÁCIE**

Odberateľ elektriny má právo reklamovať najmä:

- kvalitu poskytnutej Služby,
- poruchy určeného meradla,
- odpočet určeného meradla,
- fakturáciu poskytnutej Služby,
- prerušenie alebo obmedzenie Služby a náhradu škody tým spôsobenú okrem prípadov uvedených v Zákone o energetike,
- alebo iné zistené vady súvisiace s poskytovaním Služby Prevádzkovateľa DS.

## 4 POSTUP PRI VYBAVOVANÍ REKLAMÁCIE A LEHOTY

- 4.1 Prevádzkovateľ DS vydá Odberateľovi elektriny pri uplatnení reklamácie potvrdenie o jej prijatí (príloha č. 1).
- 4.2 Prevádzkovateľ DS vybaví reklamáciu ihneď, v zložitých prípadoch do 3 pracovných dní, pričom do tejto lehoty sa nezapočítava čas na odborné posúdenie vady. Lehota na vybavenie reklamácie je najviac 30 dní odo dňa uplatnenie reklamácie. Uplatnením reklamácie sa rozumie deň doručenia písomnej reklamácie Prevádzkovateľovi DS.
- 4.3 Prevádzkovateľ DS vedie evidenciu o uplatnených reklamáciách. Evidencia obsahuje údaje o dátume uplatnenia reklamácie, dátume a spôsobe vybavenia reklamácie.
- 4.4 Prevádzkovateľ DS vydá Odberateľovi elektriny písomný doklad o vybavení reklamácie najneskôr do 30 dní od dátumu uplatnenia reklamácie (príloha č. 2).
- 4.5 Pri neopodstatnenej reklamacii náklady súvisiace s jej prešetrením budú účtované na ťarchu Odberateľa elektriny podľa platného cenníka Prevádzkovateľa DS.

## 5 SPÔSOB REKLAMÁCIE

- 5.1. Ak má Odberateľ elektriny uzatvorenú niektorú z distribučných zmlúv uvedených v kapitole č. 1 tohto Reklamačného poriadku s Prevádzkovateľom môže si reklamáciu spojenú s touto zmluvou písomne uplatňovať na týchto kontaktných miestach:
  - na doručovaciu adresu: ZSE Distribúcia, a.s., P.O.Box 292, 810 00 Bratislava 1,
  - e-mailovú adresu: kontakt@ba.zse.sk,
- 5.2. V prípade ak má Odberateľ elektriny uzatvorenú Zmluvu o združenej dodávke elektriny s Dodávateľom elektriny musí si reklamáciu písomne uplatňovať u príslušného Dodávateľa elektriny.
- 5.3. Ak sa Odberateľ elektriny obráti s písomnou reklamáciou u Dodávateľa elektriny splnomocňuje tým Dodávateľa elektriny na vybavenie reklamácie u Prevádzkovateľa DS.
- 5.4. Z reklamácie musí byť zrejmé najmä:
  - kto reklamáciu podáva,
  - predmet reklamácie - čoho sa Odberateľ elektriny domáha,
  - dátum podania reklamácie,
  - podpis Odberateľa elektriny.
- 5.5. Reklamácia adresovaná na meno zamestnanca Prevádzkovateľa DS sa považuje za reklamáciu podanú Prevádzkovateľovi DS. Reklamácia musí byť uplatnená bez zbytočného odkladu po zistení vady.

Prevádzkovateľ DS ani Dodávateľ elektriny, ktorí boli splnomocnení na zastupovanie na vybavenie reklamácie u Prevádzkovateľa DS nezodpovedajú Odberateľovi elektriny za vzniknuté škody ani za ušlý zisk, ak je distribúcia (dodávka) elektriny zabezpečovaná cez cudzie elektroenergetické zariadenie a nedodanie elektriny alebo zníženie jej kvality bolo spôsobené poruchou, alebo inou udalosťou na tomto cudzom elektroenergetickom zariadení.



## **6 PLATNOSTĚ A ÚČINNOSTĚ**

Reklamační poriadok je platný dňom schválenia Prevádzkového poriadku PDS úradom a tvorí jeho neoddeliteľnú súčasť.

## Potvrdenie o prijatí reklamácie

### Odberateľ elektriny

.....  
Meno/Názov spoločnosti

.....  
Adresa trvalého bydliska/Sídlo spoločnosti

.....  
R.Č./IČO

.....  
Kontakt

### Predmet reklamácie

.....  
.....  
.....

### Prílohy reklamácie

.....  
.....

.....  
V

.....  
dňa

Týmto potvrdzujeme, že sme dňa ..... prijali reklamáciu, ktorej vybavenie bude uskutočnené v súlade s podmienkami Reklamačného poriadku. Nakoľko si vybavenie reklamácie vyžaduje odborné posúdenie, písomnú odpoveď obdržíte do 30 dní od dátumu jej uplatnenia.

Ak si prešetrenie reklamácie bude vyžadovať súčinnosť tretej osoby, Odberateľ elektriny súhlasí s tým, aby Prevádzkovateľ DS poskytol v nevyhnutnom rozsahu na vybavenie reklamácie osobné údaje Odberateľa elektriny v súlade so zákonom č. 428/2002 Z. z. o ochrane osobných údajov v znení neskorších právnych predpisov.

### Odberateľ elektriny

.....  
Meno

.....  
Podpis

### Zamestnanec prijímajúci reklamáciu

.....  
Meno

.....  
Podpis

## Potvrdenie o vybavení reklamácie

### Odberateľ elektriny

.....  
Meno/Názov spoločnosti

.....  
Adresa trvalého bydliska/Sídlo spoločnosti

.....  
R.Č./IČO

.....  
Kontakt

.....  
V

.....  
dňa

Týmto potvrdzujeme, že sme dňa ..... vybavili Vašu písomnú reklamáciu, zo dňa.....

Za ZSE Distribúcia, a.s.

.....  
Meno

.....  
Podpis

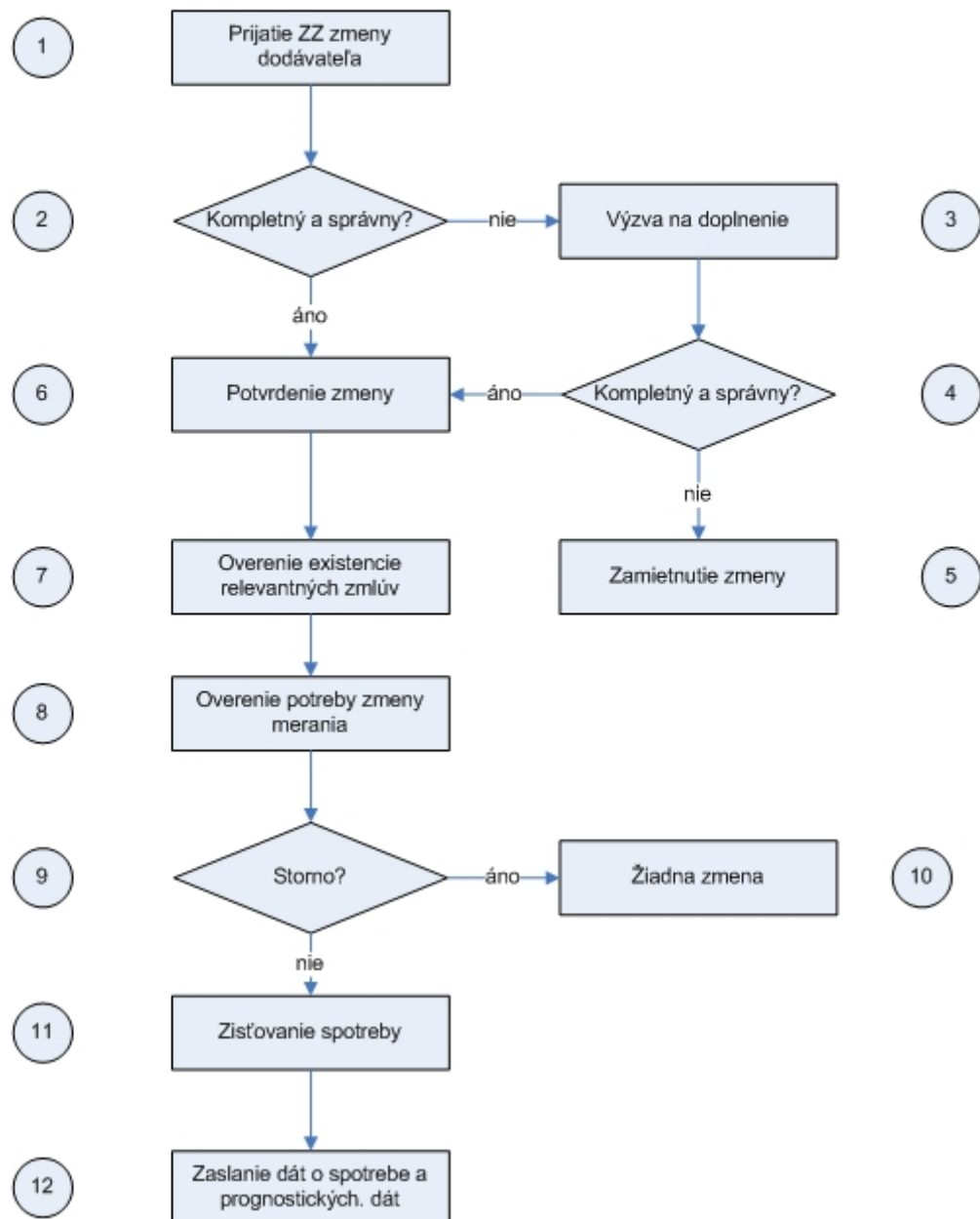
**PRÍLOHA Č. 3  
PREVÁDZKOVÉHO PORIADKU PDS**

**POPIS VYBRANÝCH PROCESOV PREVÁDZKOVATEĽA DS**

# 1 ZMENA DODÁVATEĽA ELEKTRINY

1. Zmena Dodávateľa elektriny v tomto procese je zároveň aj zmenou bilančnej skupiny.
2. Proces zmeny Dodávateľa zobrazený v tejto prílohe objasňuje len samotný priebeh zmeny Dodávateľa elektriny a netýka sa vypovedania zmlúv s doterajším Dodávateľom a uzatvárania zmlúv s novým dodávateľom (ďalej len „Proces zmeny dodávateľa“). Vypovedanie relevantných zmlúv (zmluva o združenej dodávke elektriny) musí prebehnúť samostatne a včas zo strany Odberateľa elektriny alebo ním splnomocneného nového Dodávateľa elektriny tak, aby ku dňu vykonania zmeny Dodávateľa bola platne vypovedaná zmluva s doterajším Dodávateľom (zmluva ukončená uplynutím výpovednej doby) a uzatvorená zmluva s novým Dodávateľom. V prípade, ak ku dňu plánovanej zmeny Dodávateľa nedôjde k platnému ukončeniu zmluvy s doterajším Dodávateľom a uzatvoreniu platnej zmluvy s novým Dodávateľom, Prevádzkovateľ DS zmenu nevykoná.
3. Priebeh zmeny Dodávateľa elektriny je zobrazený vo forme vývojového diagramu. Jednotlivé vykonávacie kroky v rámci procesu sú objasnené v tabuľke.
4. Za účelom automatizácie pracovných procesov v súvislosti so zmenou Dodávateľa elektriny treba potrebné údaje odovzdávať elektronicky, vo forme zmenových zoznamov. Technická špecifikácia je zverejnená na internetovej stránke PDS.
5. Proces zmeny Dodávateľa elektriny trvá v zmysle Nariadenia vlády 40 kalendárnych dní. To znamená, že proces musí začať minimálne 40 kalendárnych dní pred plánovaným dňom zmeny. Ak bude Odberateľ elektriny alebo jeho nový Dodávateľ elektriny iniciovať zmenu neskôr ako 40 kalendárnych dní pred plánovaným dňom zmeny, bude zmena zamietnutá. V popisovanom procese je zohľadnené aj jednorazové vylepšenie nekompletných údajov.
6. Každý člen bilančnej skupiny je oprávnený nechať sa vo všetkých záležitostiach súvisiacich so zmenou zastupovať svojim budúcim Dodávateľom elektriny na základe splnomocnenia. Splnomocnenie treba odovzdať PDS v elektronickej forme (preskenované) spolu so zmenovým zoznamom. Vzor splnomocnenia, ktorý je potrebné použiť pri procese zmeny dodávateľa (viď str. č. 32 prílohy č. 3) je uverejnený na internetovej stránke PDS. Splnomocnenie je jednorazové s časovým obmedzením platnosti k vyznačenému dátumu zmeny.
7. Zisťovanie spotreby elektriny v odbernom mieste Odberateľa elektriny ku dňu zmeny Dodávateľa elektriny prebieha v zmysle Nariadenia vlády.

# Proces zmeny Dodávateľa elektriny a bilančnej skupiny



**Popis jednotlivých procesných krokov:**

Číslo kroku	Čas	Procesný krok	Od	Komu	Vysvetlivky
1	najskôr 50 a najneskôr 40 kalendárnych dní pred požadovaným dňom zmeny	Prijatie zmenového zoznamu a splnomocnenia	Dodávateľ elektriny (ďalej D)	PDS	Proces začína doručením príslušného zmenového zoznamu a splnomocnenia (v zmysle technickej špecifikácie PDS) od Dodávateľa elektriny. Zmenový zoznam slúži na identifikáciu odberných miest, ktorých sa zmena Dodávateľa elektriny týka. Zmenový zoznam je potrebné doručiť najneskôr 40 kalendárnych dní pred požadovaným dňom zmeny v zmysle Nariadenia vlády, inak PDS zmenový zoznam zamietne. PDS takisto zmenový zoznam zamietne, ak príde skôr ako 50 kalendárnych dní pred požadovaným dňom zmeny. Pritom platí, že v prípade, ak v období medzi 50 a 40 kalendárnych dní bude na PDS doručených viac zmenových zoznamov na to isté odberné miesto, PDS zaregistruje prvý doručený a ostatné automaticky zamietne. Zároveň platí, že pre dané odberné miesto nemôžu prebiehať 2 procesy zmeny Dodávateľa elektriny súčasne. Ak počas prebiehajúceho procesu obdrží PDS zmenový zoznam na to isté odberné miesto, zmenový zoznam automaticky odmietne.
2	Najneskôr do 10 kalendárnych dní od začatia procesu	Overenie zmenového zoznamu a splnomocnenia			Overenie vykonáva PDS. Lehota 10 kalendárnych dní začína plynúť 40 kalendárnych dní pred požadovaným dňom zmeny.
3	Najneskôr do 10 kalendárnych dní od začatia procesu	Výzva na doplnenie	PDS	D	V prípade, že PDS v predchádzajúcom kroku zistí, že zmenový zoznam alebo splnomocnenie nie je úplný alebo správny, vyzve Dodávateľa elektriny na vykonanie doplnenia.
4	Najneskôr do 5 kalendárnych dní od vyzvania PDS	Zaslanie doplneného zmenového zoznamu a splnomocnenia	D	PDS	Ak chce Dodávateľ elektriny odstrániť nedostatky v zmenovom zozname, musí tak vykonať v určenom čase. PDS následne overí znova úplnosť a správnosť zmenového zoznamu a splnomocnenia.
5	Najneskôr do 6 kalendárnych dní od doručenia opraveného zmenového zoznamu alebo splnomocnenia	Opčne: Zamietnutie zmeny	PDS	D	Ak nebol opätovne doručený na PDS úplný a správny zmenový zoznam alebo splnomocnenie (prípadne Dodávateľ elektriny nezaslal na PDS opravené v určenej lehote vôbec), PDS zašle Dodávateľovi elektriny oznámenie, že zmena sa nevykoná.

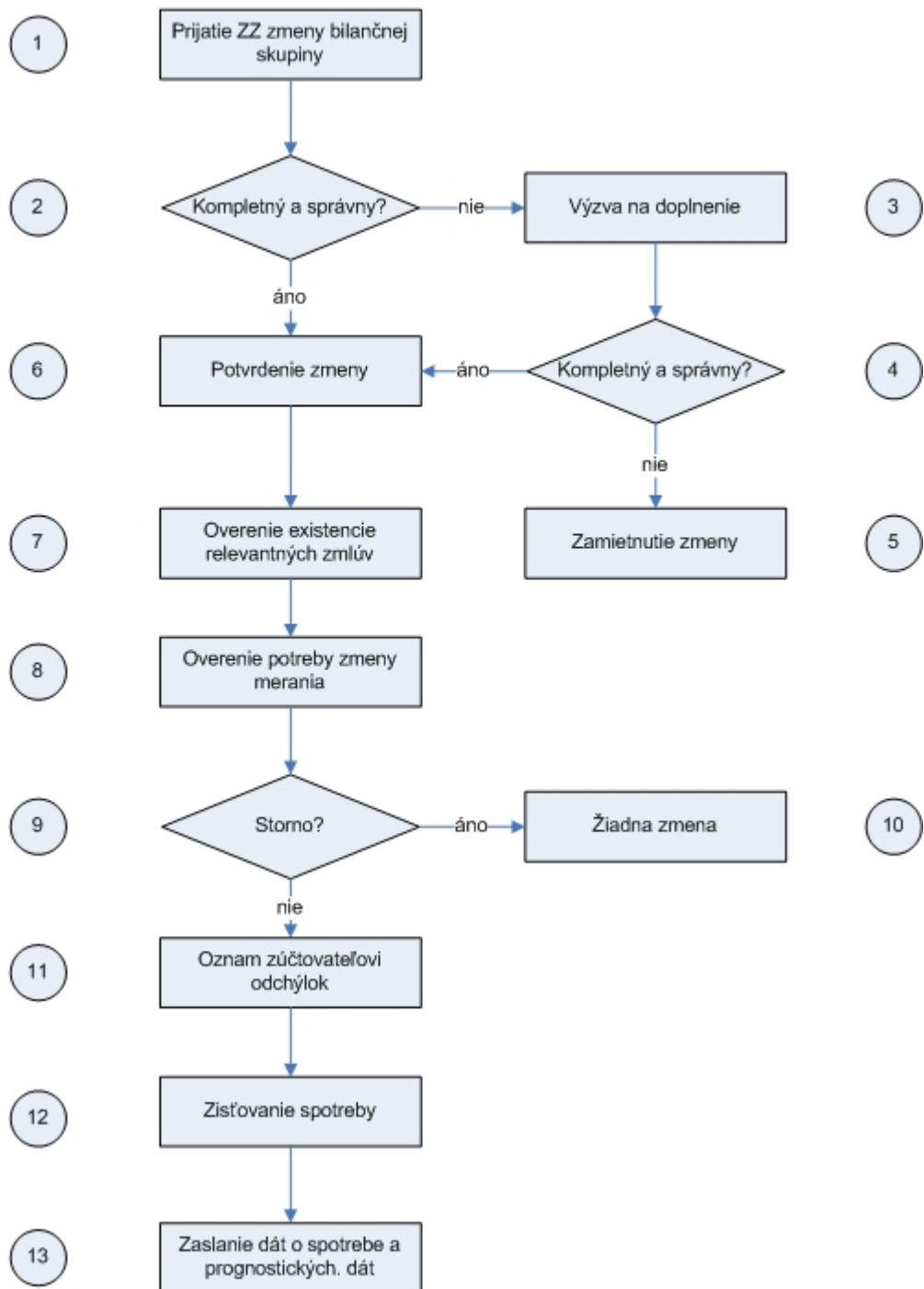
6	Najneskôr do 6 kalendárnych dní od doručenia opraveného zmenového zoznamu alebo splnomocnenia	Opčne: Potvrdenie zmeny	PDS	D	Ak boli v predchádzajúcom kroku odstránené nedostatky, PDS zašle novému ako aj doterajšiemu Dodávateľovi elektriny oznámenie, že ku označenému dňu vykoná zmenu Dodávateľa elektriny.
7		Overenie existencie relevantných zmlúv			PDS v tomto kroku overuje, či má s označeným Dodávateľom elektriny uzatvorenú rámcovú distribučnú zmluvu, a s daným odberným miestom zmluvu o pripojení. Ak nie, bezodkladne vyzve Dodávateľa elektriny resp. Odberateľa elektriny na uzatvorenie zmluvy.
8		Overenie potreby merania			PDS overí potrebu zmeny merania v zmysle tohto Prevádzkového poriadku.
9	Najneskôr 11 kalendárnych dní pred požadovaným dňom zmeny	Opčne: doručenie oznamu „Storno“	D alebo Odberateľ elektriny (ďalej O)	PDS	Nový Dodávateľ elektriny, takisto ako aj Odberateľ elektriny, majú právo zrušiť prebiehajúci proces formou zaslania oznamu „Storno“ v zmysle technickej špecifikácie PDS.
10	Najneskôr 11 kalendárnych dní pred požadovaným dňom zmeny	Opčne: Zaslanie oznámenia „Žiadna zmena“	PDS	D a O	PDS informuje všetkých zúčastnených (nový aj doterajší Dodávateľ elektriny, Odberateľ elektriny) že došlo k stornovaniu procesu.
11		Zisťovanie spotreby pre dané odberné miesto			Ak nedošlo v určenej lehote ku stornovaniu procesu, PDS zistí alebo určí spotrebu pre dané odberné miesto v zmysle Nariadenia vlády. .
11	Najneskôr 7 kalendárnych dní pred požadovaným dňom zmeny	Zisťovanie spotreby pre dané odberné miesto	PDS	D	PDS oznámi novému Dodávateľovi spôsob, termín a formu odovzdania potvrdeného odpočtu ak sa realizuje nahlásením odčítaných hodnôt podľa Nariadenia vlády.
12	Do 5 pracovných dní po vykonaní zmeny Dodávateľa elektriny	Zaslanie dát o spotrebe a prognostických dát	PDS	D	PDS zasiela dáta o spotrebe, ako aj konečnú faktúru za distribúciu na doterajšieho Dodávateľa elektriny alebo Odberateľa elektriny. Prognostické dáta zasiela novému Dodávateľovi elektriny.



## 2 ZMENA BILANČNEJ SKUPINY

1. Týmto procesom sa v zmysle Nariadenia vlády upravujú vzťahy v prípadoch, keď Odberateľ elektriny vytvára vlastnú bilančnú skupinu alebo naopak prenáša svoju zodpovednosť za odchýlku na vybratého Dodávateľa elektriny.
2. V rámci tohto procesu dochádza k zániku respektíve vzniku bilančnej skupiny, o čom musí byť informovaný zúčtovateľ odchýlok. Platné uzatvorenie alebo vypovedanie zmluvy o zúčtovaní odchýlok respektíve o prevzatí zodpovednosti za odchýlku nie je v tomto procese upravené a je v plnej zodpovednosti Odberateľa elektriny.
3. Priebeh zmeny Dodávateľa elektriny a bilančnej skupiny je zobrazený vo forme vývojového diagramu. Jednotlivé vykonávacie kroky v rámci procesu sú objasnené v tabuľke.
4. Za účelom automatizácie pracovných procesov v súvislosti so zmenou bilančnej skupiny treba potrebné údaje odovzdať elektronicky, vo forme zmenových zoznamov. Technická špecifikácia je zverejnená na internetovej stránke PDS.
5. Proces zmeny bilančnej skupiny trvá v zmysle Nariadenia vlády 40 kalendárnych dní. To znamená, že proces musí začať minimálne 40 kalendárnych dní pred plánovaným dňom zmeny. Ak bude Odberateľ elektriny, ktorý má vlastnú zodpovednosť za odchýlku alebo jeho Dodávateľ elektriny iniciovať zmenu neskôr ako 40 kalendárnych dní pred plánovaným dňom zmeny, bude zmena zamietnutá. V popisovanom procese je zohľadnené aj jednorazové vylepšenie nekompletných údajov.
6. Odberateľ elektriny je oprávnený nechať sa vo všetkých záležitostiach súvisiacich so zmenou zastupovať svojim budúcim Dodávateľom elektriny na základe splnomocnenia. Splnomocnenie treba odovzdať PDS v elektronickej forme (preskenované) spolu so zmenovým zoznamom. Vzor splnomocnenia, ktorý je potrebné použiť pri procese zmeny dodávateľa, je uverejnený na internetovej stránke PDS. Splnomocnenie je jednorazové s časovým obmedzením platnosti k vyznačenému dátumu zmeny.
7. Zisťovanie spotreby elektriny v odbernom mieste Odberateľa elektriny ku dňu zmeny bilančnej skupiny prebieha v zmysle Nariadenia vlády.

# Proces zmeny bilančnej skupiny



**Popis jednotlivých procesných krokov:**

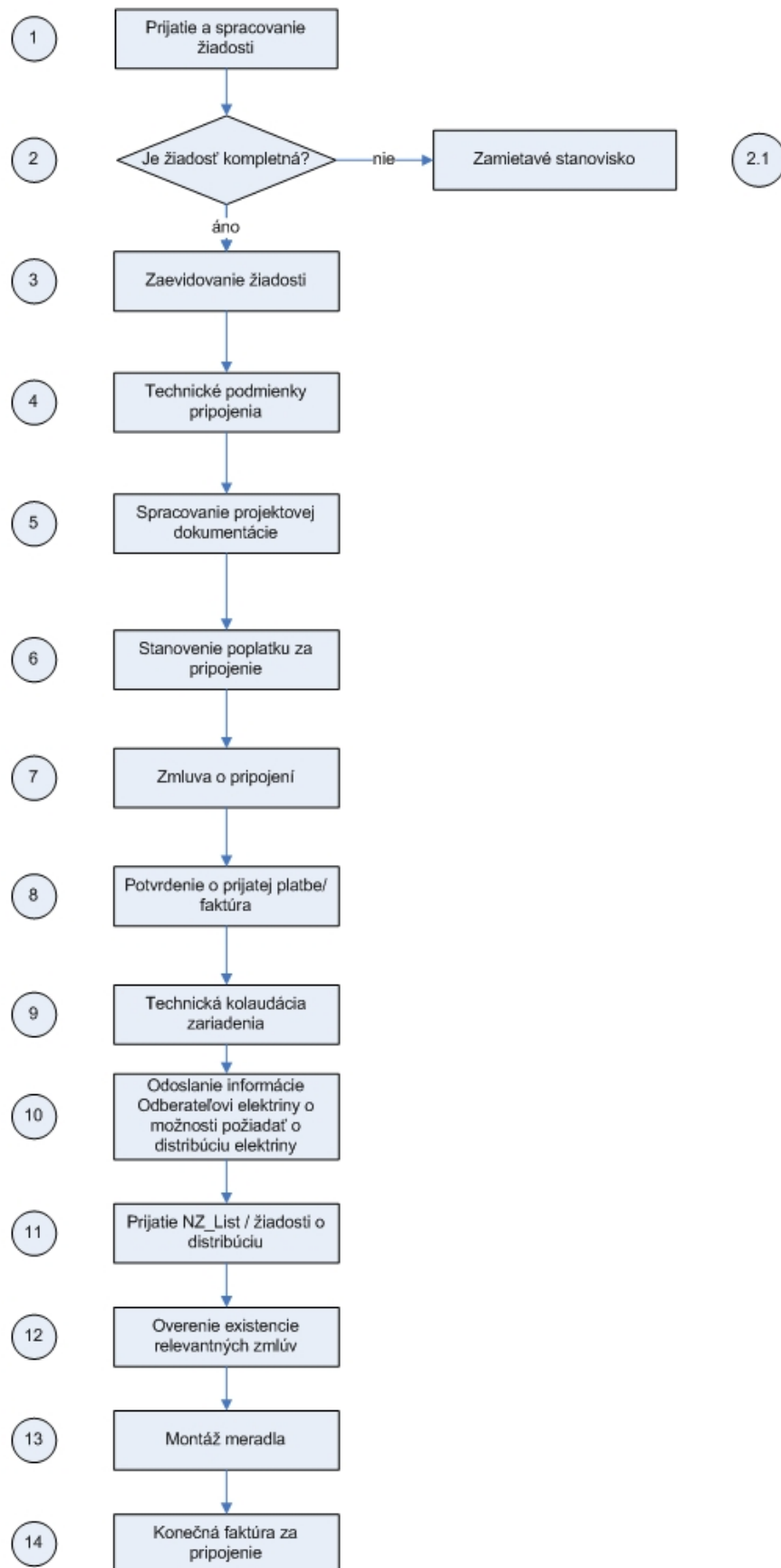
Číslo kroku	Čas	Procesný krok	Od	Komu	Vysvetlivky
1	najskôr 50 a najneskôr 40 kalendárnych dní pred požadovaným dňom zmeny	Prijatie zmenového zoznamu (splnomocnenia)	O alebo D	PDS	Zmenový zoznam musí byť vyplnený a zaslaný na PDS v zmysle technickej špecifikácie. Zmenový zoznam zasiela subjekt zúčtovania, na ktorého účastník trhu s elektrinou preniesol zodpovednosť za odchýlku (ďalej žiadateľ). Splnomocnenie sa predkladá v prípade ak zmenový zoznam zasiela Dodávateľ elektriny.
2	Najneskôr do 10 kalendárnych dní od začatia procesu	Overenie zmenového zoznamu (splnomocnenia)			Overenie vykonáva PDS. Lehota 10 kalendárnych dní začína plynúť 40 kalendárnych dní pred požadovaným dňom zmeny.
3	Najneskôr do 10 kalendárnych dní od začatia procesu	Výzva na doplnenie	PDS	O alebo D	V prípade, že PDS v predchádzajúcom kroku zistí, že zmenový zoznam (splnomocnenie) nie je úplný alebo správny, vyzve žiadateľa na vykonanie doplnenia.
4	Najneskôr do 5 kalendárnych dní od vyzvania PDS	Zaslanie doplneného zmenového zoznamu (splnomocnenia)	O alebo D	PDS	Ak chce žiadateľ odstrániť nedostatky v zmenovom zozname (v splnomocnení), musí tak vykonať v určenom čase. PDS následne overí znova úplnosť a správnosť zmenového zoznamu (splnomocnenia).
5	Najneskôr do 6 kalendárnych dní od doručenia opraveného zmenového zoznamu (splnomocnenia)	Opčne: Zamietnutie zmeny	PDS	O a D	Ak nebol opätovne doručený na PDS úplný a správny zmenový zoznam (splnomocnenie) alebo nebol zaslaný vôbec, PDS zašle oznámenie, že zmena sa nevykoná.
6	Najneskôr do 6 kalendárnych dní od doručenia opraveného zmenového zoznamu (splnomocnenia)	Opčne: Potvrdenie zmeny	PDS	O a D	Ak boli v predchádzajúcom kroku odstránené nedostatky, PDS zašle oznámenie, že ku označenému dňu vykoná zmenu bilančnej skupiny.
7		Overenie existencie relevantných zmlúv			PDS v tomto kroku overuje, či má s označeným Dodávateľom elektriny uzatvorenú rámcovú distribučnú zmluvu, a s daným odberným miestom zmluvu o pripojení. Ak nie, bezodkladne vyzve Dodávateľa elektriny resp. Odberateľa elektriny na uzatvorenie zmluvy.
8		Overenie potreby merania			PDS overí potrebu zmeny merania v zmysle tohto Prevádzkového poriadku PDS.
9	Najneskôr 11 kalendárnych dní pred požadovaným dňom zmeny	Opčne: doručenie oznamu „Storno“	O alebo D	PDS	Dodávateľ elektriny, takisto ako aj Odberateľ elektriny, majú právo zrušiť prebiehajúci proces formou zaslania oznamu „Storno“.
10	Najneskôr 11 kalendárnych dní pred požadovaným dňom zmeny	Opčne:Zaslanie oznámenia „Žiadna zmena“	PDS	O a D	PDS informuje všetkých zúčastnených (Dodávateľ elektriny, Odberateľ elektriny) že došlo k stornovaniu procesu.

11	Najneskôr 10 kalendárnych dní pred požadovaným dňom zmeny	Oznámenie zúčtovateľovi odchýlok (ďalej ZO)	PDS	ZO	PDS informuje v zmysle Nariadenia vlády zúčtovateľa odchýlok o vzniku respektíve zániku bilančnej skupiny.
12		Zisťovanie spotreby pre dané odberné miesto			Ak nedošlo v určenej lehote ku stornovaniu procesu, PDS zistí alebo určí spotrebu pre dané odberné miesto v zmysle Nariadenia vlády. .
12	Najneskôr 7 kalendárnych dní pred požadovaným dňom zmeny	Zisťovanie spotreby pre dané odberné miesto	PDS	O alebo D	PDS oznámí Dodávateľovi alebo Odberateľovi spôsob, termín a formu odovzdania potvrdeného odpočtu ak sa realizuje nahlásením odčítaných hodnôt podľa Nariadenia vlády.
13	Do 5 pracovných dní po vykonaní zmeny Dodávateľa elektriny	Zaslanie dát o spotrebe a prognostických dát	PDS	O alebo D	PDS zasiela dáta o spotrebe, ako aj konečnú faktúru za distribúciu na Dodávateľa elektriny alebo Odberateľa elektriny podľa uzatvorených zmlúv. Prognostické dáta zasiela žiadateľovi.

### **3 NOVÉ PRIPOJENIE**

1. Proces nové pripojenie upravuje vzájomné vzťahy medzi Prevádzkovateľom DS a nastávajúcim Odberateľom elektriny (ďalej len „Žiadateľ o pripojenie”).
2. V zmysle Nariadenia vlády je Prevádzkovateľ DS povinný pripojiť Žiadateľa o pripojenie do sústavy do 5 pracovných dní odo dňa splnenia obchodných a technických podmienok pripojenia. Popis procesu „Nové pripojenie“ zohľadňuje aj obchodnú aj technickú časť pripojenia a je nastavený tak aby boli legislatívne lehoty dodržané.
3. Technická špecifikácia výmeny dát pri procese „Nové pripojenie“ je zverejnená na internetovej stránke Prevádzkovateľa DS.
4. Proces pripojenia je rozdelený podľa napätovej hladiny, do ktorej bude zariadenie Žiadateľa o pripojenie pripojené.

# Pripojenie do napät'ovej hladiny vvn a vn



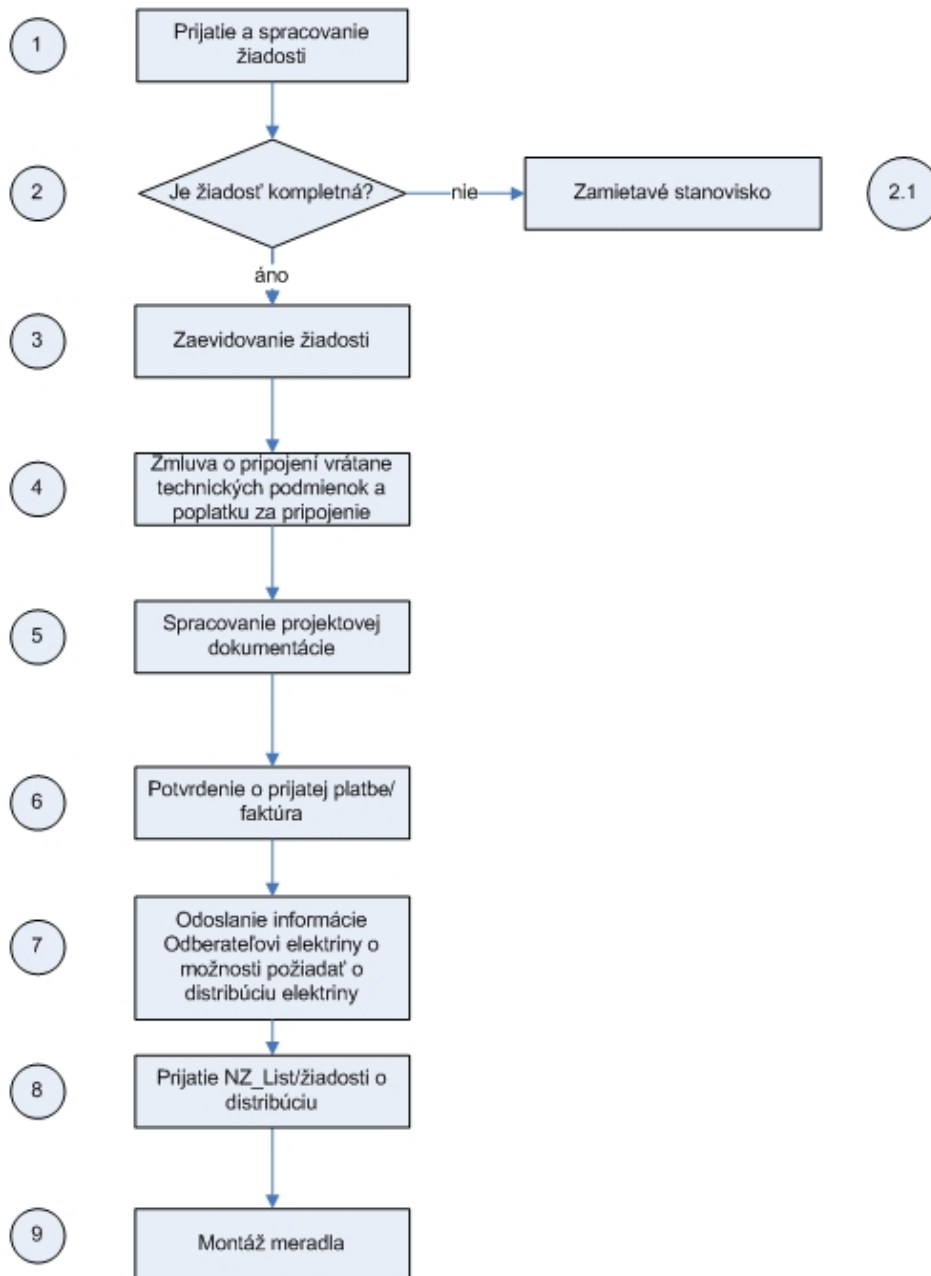
**Popis jednotlivých procesných krokov:**

Číslo kroku	Čas	Procesný krok	Od	Komu	Vysvetlivky
1		Prijatie a spracovanie žiadosti o pripojenie	Ž	PDS	
2	Bezodkladne po prijatí žiadosti	Overenie kompletnosti žiadosti			
2.1		Zaslanie zamietavého stanoviska kvôli neúplne vyplnenej žiadosti	PDS	Ž	Prevádzkovateľ DS zároveň upozorňuje na nutnosť zaslania novej, úplne vyplnenej žiadosti. (Na žiadosti sú označené povinné údaje.)
3		Zaevidovanie žiadosti			PDS žiadosť zaregistruje.
4	Do 30 dní od zaevidovania žiadosti	Stanovenie technických podmienok pripojenia	PDS	Ž	Prevádzkovateľ DS stanovuje technické podmienky pripojenia do sústavy a tieto zasiela Žiadateľovi o pripojenie. Vyjadrenie Prevádzkovateľa DS stanovujúce technické podmienky pripojenia má platnosť jedného roka.
5		Spracovanie projektovej dokumentácie	PDS/ Ž	Ž / PDS	Žiadateľ o pripojenie spracúva na základe vyjadrenia Prevádzkovateľa DS projektovú dokumentáciu, ktorú musí predložiť Prevádzkovateľovi DS na schválenie. Prevádzkovateľ DS zasiela schválenú projektovú dokumentáciu naspäť Žiadateľovi o pripojenie.
6		Stanovenie poplatku za pripojenie	PDS	Ž	V zmysle platnej legislatívy.
7		Zmluva o pripojení	PDS	Ž	Zmluva o pripojení sa uzatvára medzi Prevádzkovateľom DS a vlastníkom pripájaného zariadenia.
8	Po prijatí poplatku za pripojenie	Potvrdenie o prijatej platbe/faktúra	PDS	Ž	Zaslanie potvrdenia o prijatej platbe; v prípade uzatvorenia zmluvy o pripojení, ktorej predmet je splnený hneď, zaslanie vyúčtovacej faktúry. Akékoľvek zásahy do distribučnej sústavy vyvolané pripojením Žiadateľa o pripojenie sa vykonajú až po uhradení poplatku za pripojenie.
9	Po vybudovaní pripojenia	Technická kolaudácia zariadenia			
10	Po technickej kolaudácii zariadenia	Odoslanie informácie Odberateľovi elektriny o možnosti požiadať o distribúciu elektriny	PDS	Ž	Takáto informácia sa komunikuje smerom na Žiadateľa o pripojenie formou listu.
11	Najneskôr 5 pracovných dní pred požadovaným dňom pripojenia	Prijatie zmenového zoznamu/žiadosti o distribúciu	Ž	PDS	Zmenovým zoznamom sa deklaruje splnenie obchodných podmienok pripojenia. Zmenový zoznam zasiela buď Dodávateľ elektriny (ak s ním Odberateľ elektriny uzavrel zmluvu o združenej dodávke elektriny) alebo Odberateľ elektriny, ak uzatvára s Prevádzkovateľ DS samostatnú zmluvu o distribúcii elektriny. Žiadosť o fyzické pripojenie je možné podať aj formou písomnej žiadosti o distribúciu.
12		Overenie existencie			Prevádzkovateľ DS v tomto kroku

		relevantných zmlúv			overuje, či má s označeným Dodávateľom elektriny uzatvorenú rámcovú distribučnú zmluvu, respektíve či došlo k uzatvoreniu samostatnej distribučnej zmluvy. Ak nie, bezodkladne vyzve Dodávateľa elektriny resp. Odberateľa elektriny na uzatvorenie takejto zmluvy. Absencia platne uzatvorených zmlúv je prekážkou riadneho dokončenia procesu.
13	Do piatich pracovných dní od splnenia obchodných a technických podmienok pripojenia	Montáž meradla			Po splnení obchodných podmienok Prevádzkovateľa DS uskutoční montáž meradla. V prípade, že pritom Prevádzkovateľ DS zistí, že nie sú splnené technické podmienky pripojenia, odberné miesto nepripojí a vyzve Žiadateľa o pripojenie o odstránenie nedostatkov. Lehota na pripojenie začína opätovne plynúť po odstránení nedostatkov.
14	Do 5 pracovných dní od dátumu fyzického pripojenia	Konečná faktúra za pripojenie	PDS	Ž	V zmysle Nariadenia vlády sa fakturujú skutočné náklady. V prípade, že Žiadateľovi o pripojenie bolo zaslané len potvrdenie o prijatej platbe, zašle sa vyúčtovacia faktúra



# Pripojenie do napät'ovej hladiny nn



**Popis jednotlivých procesných krokov:**

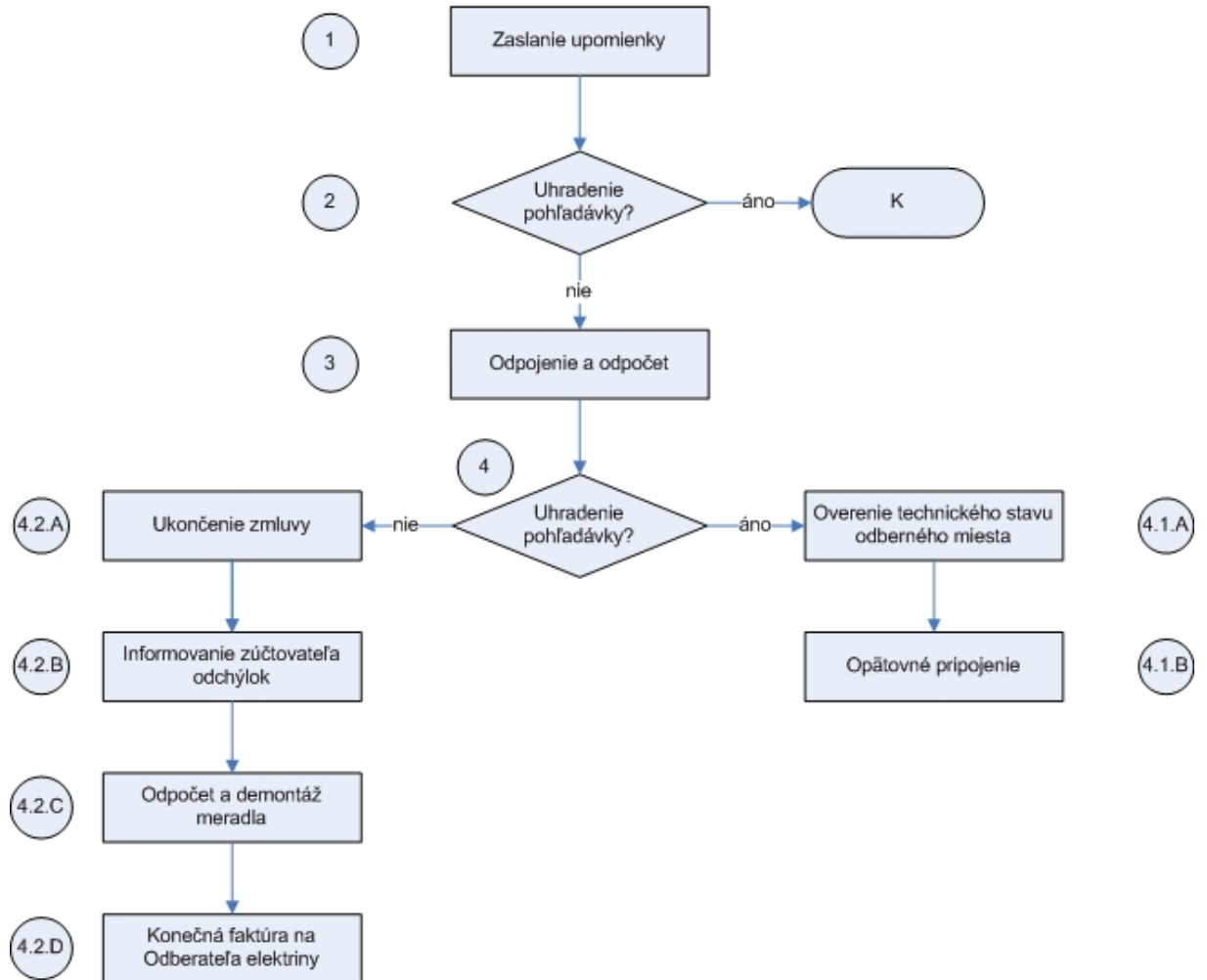
Číslo kroku	Čas	Procesný krok	Od	Komu	Vysvetlivky
1		Prijatie a spracovanie žiadosti o pripojenie	Ž	PDS	Žiadosť môže byť v prípade odberateľov elektriny mimo domácnosti podaná písomne a v prípade odberateľov elektriny v domácnosti písomne alebo telefonicky.
2	Bezodkladne po prijatí žiadosti	Overenie kompletnosti žiadosti			Iba v prípade zaslania písomnej žiadosti.
2.1	Bezodkladne po prijatí žiadosti o pripojenie	Zamietavé stanovisko	PDS	Ž	Zaslanie zamietavého stanoviska kvôli neúplne vyplnenej žiadosti. Prevádzkovateľ DS upozorňuje na nutnosť zaslania novej, úplne vyplnenej žiadosti. (Na žiadosti sú označené povinné údaje).
3		Zaevidovanie žiadosti			Prevádzkovateľ DS žiadosť zaregistruje.
4	Do 30 dní od zaevidovania žiadosti	Zmluva o pripojení vrátane technických podmienok a poplatku za pripojenie	PDS	Ž	Zmluva o pripojení sa uzatvára medzi Prevádzkovateľom DS a vlastníkom pripájaného zariadenia. Prevádzkovateľ DS stanovuje technické podmienky pripojenia do sústavy a tieto zasiela Žiadateľovi o pripojenie. Vyjadrenie Prevádzkovateľa DS stanovujúce technické podmienky pripojenia má platnosť jedného roka. V zmluve o pripojení do sústavy je uvedená aj výška poplatku za pripojenie.
5		Spracovanie projektovej dokumentácie	PDS/ Ž	Ž / PDS	Žiadateľ o pripojenie spracúva na základe vyjadrenia Prevádzkovateľa DS projektovú dokumentáciu, ktorú musí predložiť Prevádzkovateľovi DS na schválenie. Prevádzkovateľ DS zasiela schválenú projektovú dokumentáciu naspäť Žiadateľovi o pripojenie.
6	Po prijatí pripojovacieho poplatku	Potvrdenie o prijatej platbe/faktúra	PDS	Ž	Zaslanie potvrdenia o prijatej platbe; v prípade uzatvorenia zmluvy o pripojení, ktorej predmet je splnený hneď zaslanie vyúčtovacej faktúry
7	Po zaplatení pripojovacieho poplatku a po kontrole zariadenia žiadateľa na základe ním zaslaných podkladov	Odoslanie informácie Odberateľovi elektriny o možnosti požiadať o distribúciu elektriny	PDS	Ž	Zaslanie oznámenia Žiadateľovi o pripojenie o možnosti uzatvorenia združenej zmluvy s vybraným Dodávateľom elektriny alebo zmluvy o distribúcii s Prevádzkovateľom DS. Toto oznámenie slúži Dodávateľovi elektriny ako podklad k uzatváraniu distribučnej časti združenej zmluvy.
8	Najneskôr 5 pracovných dní pred požadovaným dňom pripojenia	Prijatie zmenového zoznamu/žiadosti o distribúciu	Ž	PDS	Zmenovým zoznamom sa deklaruje splnenie obchodných podmienok pripojenia. Zmenový zoznam zasiela buď Dodávateľ elektriny (ak s ním Odberateľ elektriny uzavrel zmluvu o združenej dodávke elektriny) alebo Odberateľ elektriny, ak uzatvára s Prevádzkovateľom DS samostatnú

					zmluvu o distribúcii elektriny. Žiadosť o fyzické pripojenie je možné podať aj formou písomnej žiadosti o distribúciu.
9	Do piatich pracovných dní od splnenia obchodných a technických podmienok pripojenia	Montáž meradla			Po splnení obchodných podmienok Prevádzkovateľ DS uskutoční montáž meradla. V prípade, že pritom Prevádzkovateľ DS zistí, že nie sú splnené technické podmienky pripojenia, odberné miesto nepripojí a vyzve Žiadateľa o pripojenie o odstránenie nedostatkov. Lehota na pripojenie začína opätovne plynúť po odstránení nedostatkov.

## 4 PRERUŠENIE DISTRIBÚCIE

1. V zmysle Zákona o energetike má Prevádzkovateľ DS právo prerušiť alebo obmedziť distribúciu elektriny pri splnení vymedzených podmienok.
2. Obmedzením elektriny sa rozumie obmedzenie odberu podľa jednotlivých stupňov v zmysle Vyhlášky o stave núdze.
3. Plánovaným prerušením distribúcie sa rozumie prerušenie distribúcie do odberných miest Odberateľov elektriny z dôvodu vykonávania údržby, opráv alebo iných prevádzkových dôvodov. Plánované prerušenie je objektívneho charakteru - týka sa všetkých odberných miest na danom úseku distribučnej sústavy a netýka sa zmluvných vzťahov Odberateľov elektriny. O plánovanom prerušení má Prevádzkovateľ DS povinnosť Odberateľov elektriny vopred informovať v zmysle Zákona o energetike.
4. Neplánovaným prerušením distribúcie sa rozumie prerušenie distribúcie z dôvodu zistenia neoprávneného odberu elektriny na odbernom mieste, z dôvodu neplatenia za distribúciu alebo z iných dôvodov ktoré sa netýkajú údržby, opráv alebo iných objektívnych prevádzkových dôvodov.
5. Dodávateľ elektriny má právo požiadať Prevádzkovateľa DS o prerušenie distribúcie do odberných miest Odberateľov elektriny, ktorých zásobuje na vymedzenom území Prevádzkovateľa DS na základe zmluvy o združenej dodávke elektriny. Prevádzkovateľ DS neskúma opodstatnenosť takejto požiadavky a nenesie žiadnu zodpovednosť za prípadnú spôsobenú škodu alebo ušlý zisk na základe prerušenia distribúcie na požiadanie Dodávateľa elektriny.
6. Pri prerušení distribúcie sa odberné miesto odpája od distribučnej sústavy, pričom nedochádza k demontáži určeného meradla.
7. Popis procesov v tejto kapitole sa zaoberá výlučne neplánovaným prerušením distribúcie elektriny.
8. Procesy sú rozdelené v závislosti od toho, či má Odberateľ elektriny uzatvorenú s PDS samostatnú zmluvu o distribúcii, alebo či má uzatvorenú zmluvu o združenej dodávke so svojim Dodávateľom elektriny.
9. Efektívny priebeh procesov si vyžaduje automatizovanú výmenu dát medzi jednotlivými subjektami- za týmto účelom by komunikácia s Prevádzkovateľom DS mala prebiehať v zmysle technickej špecifikácie výmeny dát, ktorú Prevádzkovateľ DS zverejňuje na svojej internetovej stránke.

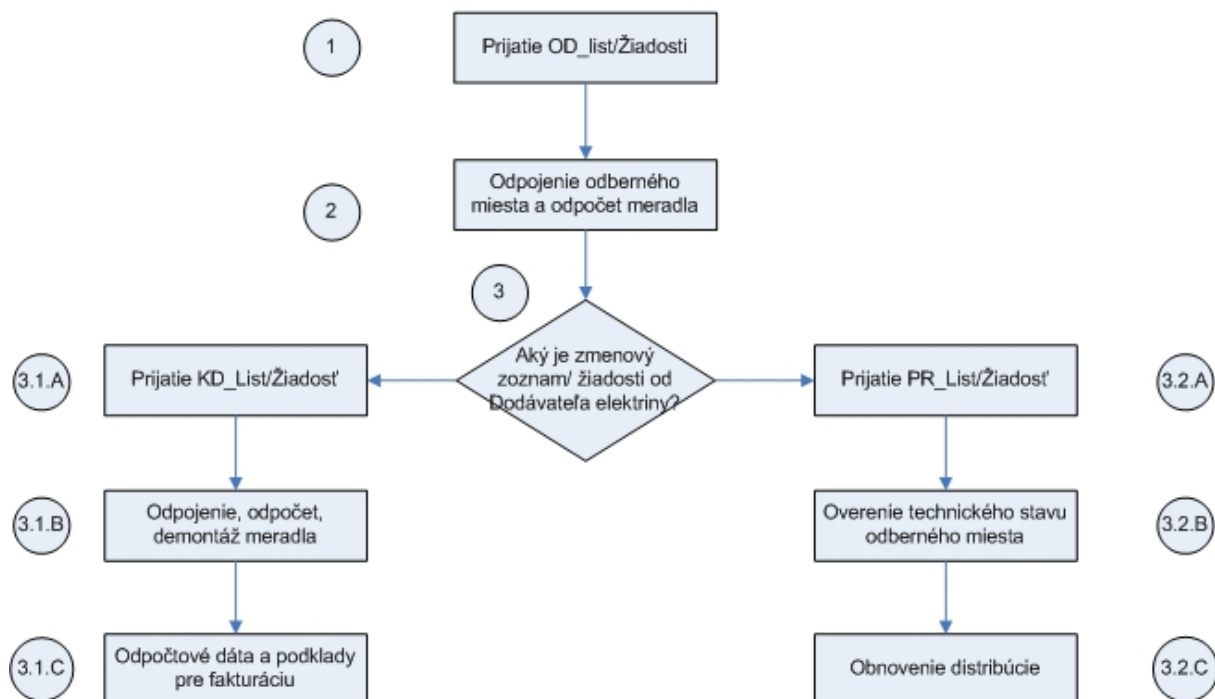
# Prerušenie distribúcie pri samostatnej zmluve o distribúcii



**Popis jednotlivých procesných krokov:**

Číslo kroku	Procesný krok	Od	Komu	Vysvetlivky
1	Zaslanie upomienky	PDS	O	V prípade neplnenia si zmluvne dohodnutých platobných podmienok za distribúciu elektriny vyzve Prevádzkovateľ DS upomienkou Odberateľa elektriny na zaplatenie
2	Overenie došlej platby			V prípade, že Odberateľ elektriny v dodatočnej lehote (stanovenej v upomienke) dlžnú čiastku uhradil, proces prerušenia distribúcie končí.
3	Odpojenie a odpočet	PDS	O	V prípade, že Odberateľ elektriny v dodatočnej lehote (stanovenej v upomienke) dlžnú čiastku neuhradil, Prevádzkovateľ DS vykoná na danom odbernom mieste odpojenie určeného meradla a odpočet. Meradlo sa nedemontuje. Prevádzkovateľ DS zároveň vyzve Odberateľa elektriny na uhradenie dlžnej čiastky v dodatočnej lehote.
4	Overenie došlej platby			Overenie, či Odberateľ elektriny v dodatočnej lehote uhradil dlžnú čiastku
4.1.A	Overenie technického stavu			Ak Odberateľ elektriny dlžnú čiastku uhradil, Prevádzkovateľ DS vykoná opätovné pripojenie odberného miesta do distribučnej sústavy. V prípade, že pritom Prevádzkovateľ DS zistí, že nie sú splnené technické podmienky pripojenia, odberné miesto nepripojí a vyzve Odberateľa elektriny na odstránenie nedostatkov
4.1.B	Opätovné pripojenie			Po splnení technických podmienok Prevádzkovateľ DS odberné miesto opätovne pripojí.
4.2.A	Ukončenie zmluvy	PDS	O	Ak Odberateľ elektriny dlžnú čiastku neuhradil, Prevádzkovateľ DS ukončí zmluvu o distribúcii elektriny.
4.2.B	Informovanie zúčtovateľa odchýlok	PDS	ZO	Tento krok platí iba v prípade ak Odberateľ elektriny má vlastnú zodpovednosť za odchýlku: Prevádzkovateľ DS informuje v zmysle Nariadenia vlády zúčtovateľa odchýlok o zániku bilančnej skupiny.
4.2.C	Demontáž meradla			PDS demontuje meradlo, čím dochádza k zániku odberného miesta.
4.2.D	Konečná faktúra za distribúciu	PDS	O	Po ukončení zmluvného vzťahu vystavuje Prevádzkovateľ DS na Odberateľa elektriny konečnú faktúru za distribúciu elektriny.

# Prerušenie distribúcie pri zmluve o združenej dodávke



**Popis jednotlivých procesných krokov:**

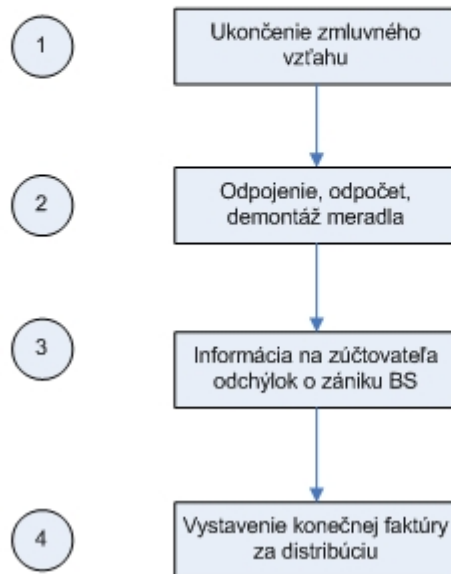
Číslo kroku	Procesný krok	Od	Komu	Vysvetlivky
1	Prijatie zmenového zoznamu/Žiadosti	D	PDS	Dodávateľ elektriny zašle príslušný zmenový zoznam v zmysle technickej špecifikácie Prevádzkovateľa DS/prípadne Žiadosť o obmedzenie alebo prerušenie distribúcie elektriny.
2	Odpojenie a odpočet	PDS		Prevádzkovateľ DS vykoná na danom odbernom mieste odpojenie určeného meradla a odpočet. Meradlo sa nedemontuje.
3	Prijatie ďalšieho zmenového zoznamu/Žiadosti	D	PDS	V lehote 3 mesiacov od prerušenia distribúcie je Dodávateľ elektriny povinný doručiť na Prevádzkovateľa DS ďalší zmenový zoznam, podľa ktorého Prevádzkovateľ DS postupuje ďalej. Počas lehoty 3 mesiacov Prevádzkovateľ DS automaticky zamietne príjem zmenových zoznamov na to isté odberné miesto od iných Dodávateľov elektriny. Žiadosť o obnovenie distribúcie je možné podať na Prevádzkovateľa DS aj v písomnej forme.
3.1.A	Prijatie zmenového zoznamu/Žiadosti - koniec dodávky	D	PDS	V prípade, že Dodávateľ elektriny nemá ďalej záujem zásobovať dané miesto elektrinou, zašle na Prevádzkovateľa DS zmenový zoznam o ukončení dodávky do odberného miesta. Žiadosť o ukončenie dodávky je možné podať na Prevádzkovateľa DS aj v písomnej forme.
3.1.B	Demontáž meradla			Prevádzkovateľ DS demontuje meradlo, čím dochádza k zániku odberného miesta. Zároveň dochádza k odpočtu určeného meradla.
3.1.C	Odpočtové dáta a podklady pre fakturáciu	PDS	D	Prevádzkovateľ DS zasiela na Dodávateľa odpočtové dáta a zároveň podklad pre fakturáciu distribúcie na odbernom mieste, ktoré zásoboval Dodávateľ elektriny.
3.2.A	Prijatie zmenového zoznamu/Žiadosti - opätovné pripojenie			V prípade, že Dodávateľ elektriny má záujem znova zásobovať odberné miesto elektrinou, zašle na Prevádzkovateľa DS zmenový zoznam o opätovnom pripojení. Žiadosť o obnovenie distribúcie je možné podať na Prevádzkovateľa DS aj v písomnej forme.
3.2.B	Overenie technického stavu			Prevádzkovateľ DS vykoná opätovné pripojenie odberného miesta do distribučnej sústavy. V prípade, že pritom Prevádzkovateľ DS zistí, že nie sú splnené technické podmienky pripojenia, odberné miesto nepripojí a vyzve Odberateľa elektriny o odstránenie nedostatkov.
3.2.C	Obnovenie distribúcie			Po splnení technických podmienok Prevádzkovateľa DS odberné miesto opätovne pripojí.



## 5 UKONČENIE DISTRIBÚCIE

1. Popis procesov ukončenia distribúcie elektriny sa zaoberá nasledovnými situáciami:
  - ukončenie zmluvného vzťahu medzi Prevádzkovateľom DS a Odberateľom elektriny (na základe dôvodov uvedených v ich zmluvnom vzťahu),
  - oznámenie Dodávateľa elektriny na PDS, že do daného odberného miesta nebude ďalej dodávať elektrinu (vzájomný vzťah Odberateľa elektriny a Dodávateľa elektriny - napríklad prechádzajúce ukončenie ich zmluvy a podobne - nie je predmetom tohto procesu a je v plnej zodpovednosti Dodávateľa elektriny a Odberateľa elektriny),
  - oznámenie dodávateľa na Prevádzkovateľa DS že v danom odbernom mieste dochádza k ukončeniu odberu (distribúcie), ale zároveň dochádza v odbernom mieste ku zmene Odberateľa elektriny. Zmena Odberateľa elektriny môže prebiehať v dvoch variantoch - v závislosti od toho, či v čase oznámenia na Prevádzkovateľa DS už je známe, kto bude novým Odberateľom v odbernom mieste
2. Pri ukončení distribúcie elektriny - s výnimkou prípadov zmeny Odberateľa elektriny v odbernom mieste.
3. V prípade, že je medzi Dodávateľom elektriny a Odberateľom elektriny uzatvorená zmluva o združenej dodávke na dobu určitú, je Dodávateľ elektriny povinný informovať pred uplynutím dohodnutej doby Prevádzkovateľa DS o ukončení dodávky do takéhoto odberného miesta.
4. Prevádzkovateľ DS neskúma opodstatnenosť požiadavky a nenesie žiadnu zodpovednosť za prípadnú spôsobenú škodu alebo ušlý zisk na základe ukončenia distribúcie na požiadanie Dodávateľa elektriny.
5. Efektívny priebeh procesov si vyžaduje automatizovanú výmenu dát medzi jednotlivými subjektami - za týmto účelom by komunikácia s Prevádzkovateľom DS mala prebiehať v zmysle technickej špecifikácie výmeny dát, ktorú Prevádzkovateľ DS zverejňuje na svojej internetovej stránke.

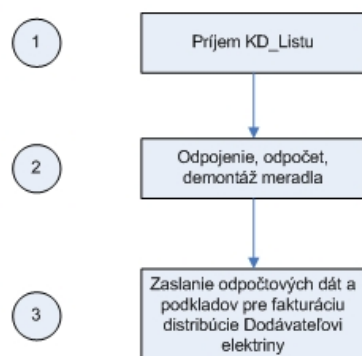
# Ukončenie distribúcie pri samostatnej zmluve o distribúcii



**Popis jednotlivých procesných krokov:**

Číslo kroku	Procesný krok	Od	Komu	Vysvetlivky
1	Ukončenie zmluvy	PDS	O	Zo strany Prevádzkovateľa DS alebo Odberateľa elektriny z dôvodov uvedených v ich vzájomnej zmluve.
2	Demontáž meradla			Prevádzkovateľ DS demontuje meradlo a zároveň dochádza k odpočtu určeného meradla, PDS vyradí odberné miesto z bilančnej skupiny doterajšieho dodávateľa..
3	Informovanie zúčtovateľa odchýlok	PDS	Z.Ú	Tento krok platí iba v prípade ak Odberateľ elektriny má vlastnú zodpovednosť za odchýlku: Prevádzkovateľ DS informuje v zmysle Nariadenia vlády zúčtovateľa odchýlok o zániku bilančnej skupiny.
4	Konečná faktúra za distribúciu	PDS	O	Po ukončení zmluvného vzťahu vystavuje PDS na Odberateľa elektriny konečnú faktúru za distribúciu elektriny.

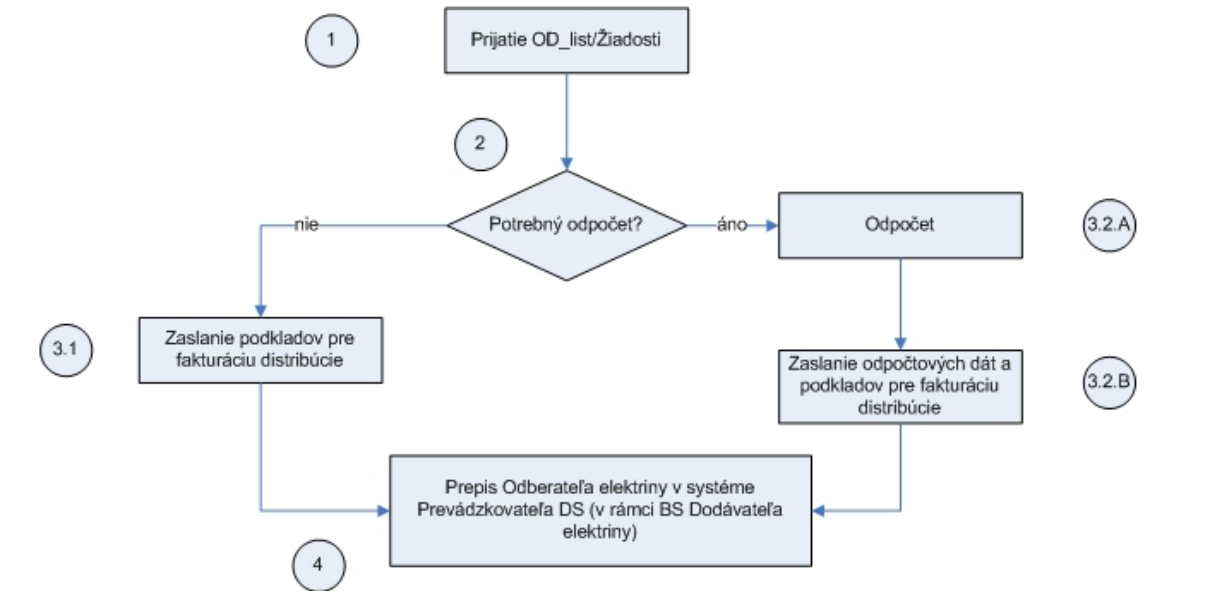
## Ukončenie distribúcie pri zmluve o združenej dodávke bez zmeny Odberateľa elektriny v odbernom mieste



**Popis jednotlivých procesných krokov:**

Číslo kroku	Procesný krok	Od	Komu	Vysvetlivky
1	Prijatie zmenového zoznamu/Žiadosti - koniec dodávky	D	PDS	V prípade, že Dodávateľ elektriny nemá ďalej záujem zásobovať dané miesto elektrinou, zašle na Prevádzkovateľa DS zmenový zoznam o ukončení dodávky do odberného miesta. Žiadosť o ukončenie dodávky je možné podať na Prevádzkovateľa DS aj v písomnej forme.
2	Demontáž meradla			Prevádzkovateľ DS demontuje meradlo a zároveň dochádza k odpočtu určeného meradla, PDS vyradí odberné miesto z bilančnej skupiny doterajšieho dodávateľa..
3	Zaslanie odpočtových dát a podkladov pre fakturáciu distribúcie Dodávateľovi elektriny	PDS	D	Prevádzkovateľ DS zasiela na Dodávateľa elektriny odpočtové dáta a zároveň podklady pre fakturáciu distribúcie na odbernom mieste, ktoré bolo v bilančnej skupine Dodávateľa elektriny.

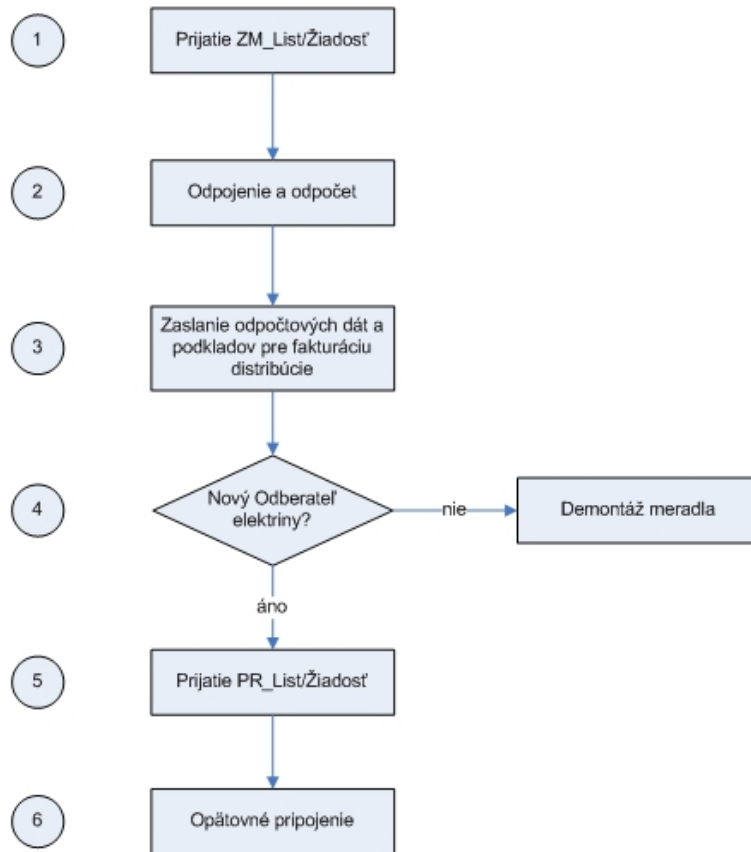
## Ukončenie distribúcie pri zmluve o združenej dodávke – so zmenou Odberateľa elektriny v odbernom mieste – VARIANT A



**Popis jednotlivých procesných krokov:**

Číslo kroku	Procesný krok	Od	Komu	Vysvetlivky
1	Prijatie zmenového Zoznamu/žiadosti	D	PDS	V prípade, ak Dodávateľ elektriny končí zmluvný vzťah so svojim Odberateľom elektriny, ale zároveň bude v tom istom odbernom mieste dodávať elektrinu inému Odberateľovi elektriny (zmena Odberateľa v odbernom mieste), zašle príslušný zmenový zoznam na Prevádzkovateľa DS, v ktorom uvedie Odberateľa elektriny končiaceho odber elektriny a takisto nového Odberateľa elektriny v odbernom mieste. Takúto žiadosť je možné podať u Prevádzkovateľa DS aj písomnou formou.
2	Opčne: žiadosť o odpočet	D	PDS	Ak nový aj doterajší Odberateľ elektriny potvrdia stavy na určenom meradle, môže ich Dodávateľ elektriny nahlásiť na Prevádzkovateľa DS a v takom prípade sa odpočet nevykoná. Inak zistí Prevádzkovateľ DS spotrebu v zmysle Nariadenia vlády.
3.1.	Zaslanie podkladov pre fakturáciu distribúcie	PDS	D	Ak sa odpočet nevykonáva, Prevádzkovateľ DS zašle podklady pre fakturáciu distribúcie pre odberné miesta, ktoré zásoboval Dodávateľ elektriny.
3.2.A	Odpočet			Prevádzkovateľ DS ho vykoná ak je odpočet potrebný.
3.2.B	Zaslanie odpočtových dát a podkladov pre fakturáciu distribúcie	PDS	D	Ak sa odpočet vykonáva, Prevádzkovateľ DS zašle podklady pre fakturáciu distribúcie a a namerané údaje pre odberné miesta, ktoré zásoboval Dodávateľ elektriny.
4	Prepis Odberateľa elektriny			Prevádzkovateľ DS vykoná zmenu vo svojom systéme v rámci bilančnej skupiny Dodávateľa elektriny. Prevádzkovateľ DS zároveň zasiela novému Odberateľovi elektriny zmluvu o pripojení do distribučnej sústavy na existujúce technické podmienky.

## Ukončenie distribúcie pri zmluve o združenej dodávke – so zmenou Odberateľa elektriny v odbernom mieste – VARIANT B





**Popis jednotlivých procesných krokov:**

Číslo kroku	Procesný krok	Od	Komu	Vysvetlivky
1	Prijatie zmenového Zoznamu/ Žiadosť	D	PDS	Ak Dodávateľ elektriny končí zmluvný vzťah so svojim Odberateľom elektriny, a v čase ukončenia ešte nevie kto bude novým Odberateľom elektriny v odbernom mieste, zašle príslušný zmenový zoznam na Prevádzkovateľa DS, v ktorom uvedie iba doterajšieho Odberateľa elektriny, ktorý končí svoj odber elektriny. Takúto informáciu je možné oznámiť Prevádzkovateľovi DS aj v písomnej forme.
2	Odpojenie a odpočet	PDS		Prevádzkovateľ DS vykoná na danom odbernom mieste odpojenie určeného meradla a odpočet. Meradlo sa nedemontuje.
3	Zaslanie odpočtových dát a podkladov pre fakturáciu distribúcie	PDS	D	Prevádzkovateľ DS zašle odpočtové dáta a podklady pre fakturáciu distribúcie za odberné miesta, ktoré zásoboval Dodávateľ elektriny.
4	Prihlásenie nového Odberateľa elektriny			Dodávateľ je povinný v lehote 3 mesiacov od prerušenia distribúcie do odberného miesta zaslať na Prevádzkovateľa DS informáciu o novom Odberateľovi elektriny, inak je Prevádzkovateľ DS oprávnený demontovať meradlo na odbernom mieste.
5	Prijatie zmenového zoznamu - opätovné pripojenie/žiadosti			V prípade, že v lehote 3 mesiacov uzavrie Dodávateľ elektriny zmluvu s novým Odberateľom elektriny v tom istom odbernom mieste, zašle na Prevádzkovateľa DS príslušný zmenový zoznam. Prevádzkovateľ DS je možné požiadať aj formou písomnej žiadosti.
6	Opätovné pripojenie			Po splnení technických podmienok Prevádzkovateľ DS odberné miesto opätovne pripojí. Prevádzkovateľ DS zároveň zasiela novému Odberateľovi elektriny zmluvu o pripojení do distribučnej sústavy na existujúce technické podmienky.

## **6 ZMENA TECHNICKÝCH PARAMETROV ODBERNÉHO MIESTA**

1. Odberateľ elektriny alebo Dodávateľ elektriny môžu počas trvania zmluvného vzťahu požiadať Prevádzkovateľa DS o zmenu technických parametrov týkajúcich sa odberného miesta. Za zmenu technických parametrov sa považuje najmä:
  - zmena maximálnej rezervovanej kapacity pripojenia,
  - zmena rezervovanej kapacity,
  - zmena určeného meradla.
2. O zmenu technických parametrov možno Prevádzkovateľa DS požiadať aj na základe technickej špecifikácie pre výmenu dát zverejnenej na internetovej stránke Prevádzkovateľa DS.

**Splnomocnenie  
pre úkony spojené s Procesom zmeny dodávateľa elektriny**

**Splnomocniteľ:**

Meno a priezvisko / Obchodné meno: .....  
Trvalý pobyt / Sídlo: .....  
Rodné číslo / IČO: .....  
v zastúpení: .....  
zapísaný v Obchodnom registri Okresného súdu ....., odd. ...., vl. č.....  
Kontakt :            Kontaktná osoba : .....  
                          Telefón : .....  
                          E-mailová adresa : .....

(ďalej len „Splnomocniteľ“)

**Splnomocnenec:**

Meno a priezvisko / Obchodné meno: .....  
Trvalý pobyt / Sídlo: .....  
Rodné číslo / IČO: .....  
v zastúpení: .....  
zapísaný v Obchodnom registri Okresného súdu ....., odd. ...., vl. č.....  
EIC : .....

(ďalej len „Splnomocnenec“)

Splnomocniteľ týmto splnomocňuje Splnomocnenca na zastupovanie vo všetkých úkonoch týkajúcich sa Procesu zmeny dodávateľa elektriny špecifikovaného v Prevádzkovom poriadku spoločnosti ZSE Distribúcia, a.s. . .

Toto splnomocnenie je platné pre jednorazový proces zmeny dodávateľa ku dňu .....  
za odberné miesta:

EIC kód

Adresa miesta spotreby

.....  
.....  
.....

**Za splnomocniteľa:**

V.....dňa.....

Meno:  
zastúpený:  
Odtlačok pečiatky, podpis:

Svojim podpisom splnomocnenie v plnom rozsahu prijímam.

**Za splnomocnenca:**

V.....dňa.....

Meno:  
zastúpený:  
Odtlačok pečiatky, podpis:

Pozn.:

V zmysle nariadenia vlády SR č. 317/2007 Z.z., ktorým sa ustanovujú pravidlá pre fungovanie trhu s elektrinou je **podmienkou** pre zmenu dodávateľa elektriny **vypovedanie zmluvy o dodávke elektriny** účastníkom trhu s elektrinou doterajšiemu dodávateľovi a uzatvorenie zmluvy o dodávke elektriny s novým dodávateľom. Ide o samostatný proces, ktorý prebieha nezávisle od Procesu zmeny dodávateľa elektriny

Nadobudnutím právoplatnosti tohto rozhodnutia končí účinnosť prevádzkového poriadku PDS schváleného rozhodnutím úradu č. 0071/2007/02/PP zo dňa 27.12.2007.

### **Odôvodnenie:**

Úradu pre reguláciu sieťových odvetví (ďalej len „úrad“) bol dňa 27.08.2008 pod podacím číslom 8817/2008/BA doručený návrh zmeny prevádzkového poriadku (ďalej len „prevádzkový poriadok“) prevádzkovateľa distribučnej sústavy ZSE Distribúcia, a.s., Čulenova 6, 816 47 Bratislava, IČO 36 361 518 (ďalej len „účastník konania“). Prevádzkový poriadok predložil účastník konania na schválenie úradu v zmysle § 5 ods. 1 písm. dd) zákona č. 276/2001 Z. z. o regulácii v sieťových odvetviach a o zmene a doplnení niektorých zákonov v znení neskorších predpisov.

Dňa 27.08.2007 začalo podľa § 18 zákona č. 71/1967 Zb. o správnom konaní (správny poriadok) v znení neskorších predpisov (ďalej len „správny poriadok“) správne konanie vo veci schválenia predmetného prevádzkového poriadku.

Účastník konania je v správnom konaní zastúpený spoločnosťou Západoslovenská energetika, a.s., Čulenova 6, 816 47 Bratislava, IČO 35 823 551 v zastúpení Ing. Marian Kapec a JUDr. Lucia Mikušková.

Účastník konania predložil na schválenie úradu prevádzkový poriadok v aktualizovanom vyhotovení prevádzkového poriadku, ktorý bol schválený rozhodnutím úradu č. 0071/2007/02/PP zo dňa 27.12.2007, z dôvodu zmien a doplnení zákona č.656/2004 Z.z. o energetike a o zmene niektorých zákonov v znení neskorších predpisov zákonmi č. 112/2008 Z.z., č. 283/2008 Z.z. a z dôvodu vnútorných zmien v rámci spoločnosti účastníka konania.

Vzhľadom na zložitosť prípadu úrad podľa § 49 ods. 2 správneho poriadku predĺžil lehotu na vydanie rozhodnutia vo veci schválenia prevádzkového poriadku najneskôr do 60 dní od začatia konania. Túto skutočnosť úrad oznámil účastníkovi konania listom značky 10041/2008/BA zo dňa 25.9.2008.

Úrad po preskúmaní predloženého prevádzkového poriadku, jeho súladu so všeobecne záväznými právnymi predpismi, osobitne so:

- zákonom č. 656/2004 Z. z. o energetike a o zmene niektorých zákonov v znení neskorších predpisov,
- zákonom č. 276/2001 Z. z. o regulácii v sieťových odvetviach a o zmene a doplnení niektorých zákonov v znení neskorších predpisov,
- nariadením vlády Slovenskej republiky č. 317/2007 Z. z., ktorým sa ustanovujú pravidlá pre fungovanie trhu s elektrinou,

dospel k záveru, že navrhované znenie prevádzkového poriadku prevádzkovateľa distribučnej sústavy ZSE Distribúcia, a.s., Čulenova 6, 816 47 Bratislava spĺňa požiadavky na jeho schválenie a rozhodol tak, ako je uvedené vo výrokovej časti tohto rozhodnutia.

**Poučenie:**

Proti tomuto rozhodnutiu je prípustné odvolanie. Odvolanie treba podať na Úrad pre reguláciu sieťových odvetví, odbor regulácie elektroenergetiky, P. O. Box 12, Bajkalská 27, 820 07 Bratislava 27 a to v lehote 15 dní odo dňa oznámenia rozhodnutia. Toto rozhodnutie je preskúmateľné súdom po vyčerpaní riadnych opravných prostriedkov.



Ing. Jozef Holjenčík  
predseda Rady pre reguláciu  
vykonávajúci pôsobnosť  
predsedu úradu

**Rozhodnutie sa doručí:**

Západoslovenská energetika, a.s., Ing. Marian Kapec, Čulenova 6, 816 47 Bratislava  
ZSE Distribúcia, a.s., Čulenova 6, 816 47 Bratislava